

# DŮM & ZAHRADA

NEJČTENĚJŠÍ ČASOPIS  
O BYDLENÍ

1/25

30. ročník / leden 2025

[www.dumazahrada.cz](http://www.dumazahrada.cz)

**KRÁSA**  
suchých květin



## REKONSTRUKCE KOUPELNY

Průvodce celým procesem

## ZPŮSOBY OHŘEVU VODY

Porovnání výhod  
a nevýhod

## TIPY DO INTERIÉRU

- > stylová černá
- > kusové koberce
- > chytré pračky

## 10 PRAVIDEL STŘEDOMOŘSKÉ ZAHRADY

# MALEBNÁ ROUBENKA V HORÁCH

Citlivá proměna v souladu s historií

99 Kč / 4,79 EUR



stavba | návštěva



**PŘÍSLIB POHODY**  
*a komfortu*

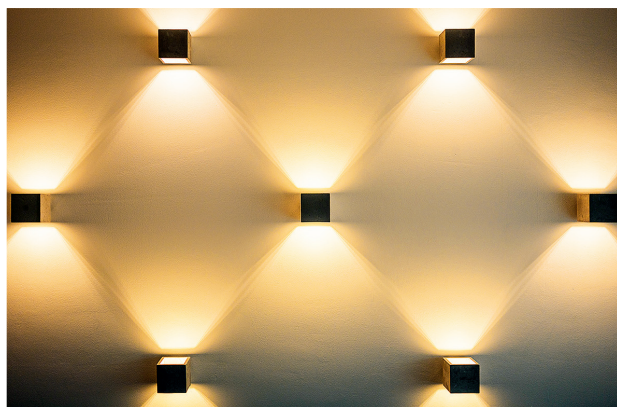
**Zdánlivě skromná stavba  
je příkladem dokonalého  
sjednocení venkovního obkladu  
s interiérem. Pečlivý výběr nábytku,  
barev a použitých materiálů je  
znát v každém koutě až  
po nejmenší detaily.**

**Text:** Martina Kotrbová  
**Foto:** Martin Zuzánek pro M&T



Nenápadné betonové  
kostky vytvářejí na stěně  
fascinující obrazce zářivých  
a stínových efektů.





Dřevěný obklad na stěně spojuje televizi s prodlouženou televizní skříňkou ve dřevěném dekoru a šedých odstínech, čímž dotváří pocit celistvosti. Kobereček v podobě béžového podkladu s barevnými detaily dodává místnosti hravost a živost, a navíc navozuje atmosféru uměleckého díla na podlaze.

Interiér domu, který navrhl projektant Zdeněk Melichar, ztělesňuje moderní pojetí venkovského stylu s důrazem na jednoduchost, funkčnost a estetiku. Jeho design je pečlivě promyšlený do posledního detailu, a to nejen zvenku, ale i uvnitř. Další fází projektu, vnitřní prostory, přebral interiérový designér Josef Trakal ze studia Josef Trakal design. „Klienti mě oslovili ve fázi, kdy stavba byla připravena pro finální úpravy. Měl jsem ale možnost ovlivnit elektroinstalaci a dispozice, což bylo klíčové pro další návrh,“ popisuje.



Světlý dřevěný dekor na vrchních skříňkách kuchyňské linky, pracovní desce a ostrůvku kontrastuje se šedými skříňkami. Spotřebiče značky Bosch jsou černé a dodávají kuchyni sofistikovaný nádech. Kuchyňský ostrůvek skrývá černou výsuvnou digestoř, což je praktický, ale nenápadný detail v obsluze kuchyně. Podélné okno nad úrovní pracovní desky poskytuje nejen výhled do přírody, ale i přirozené světlo.



### NA PŘÁNÍ KLIENTŮ

Investoři si Josefa Trakala vybrali na základě referencí od svých známých, takže věděli, co mohou očekávat. „Věděl jsem, že chtějí propojit exteriér s interiérem, preferují dřevo, světlé tóny a chtěli zařadit umělecké obrazy.

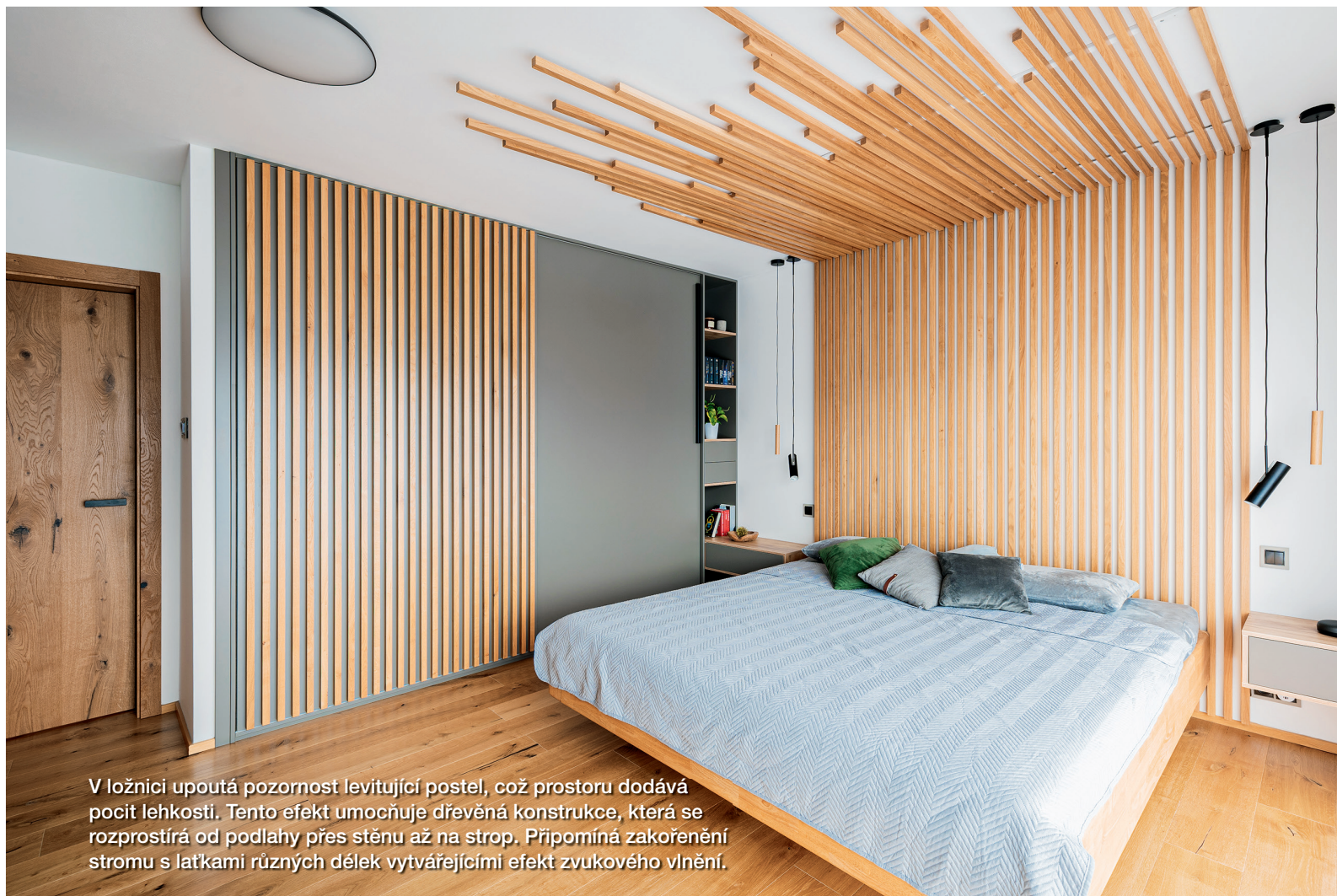
Do každého prostoru jsem umístil nějaký dominantní prvek, aby vše mělo své opodstatnění. Výsledkem je prostor, který nejen působí esteticky příjemně, ale také odráží osobní představy a preference klientů,“ vysvětluje Josef Trakal.

### AUTOR INTERIÉRU

**MgA. Josef Trakal, Josef Trakal design**

Absolvent Střední školy designu interiéru Kateřinky v Liberci a Fakulty umění a architektury na Technické univerzitě v Liberci je vášnivým interiérovým designérem. Od roku 2005 se věnuje tvorbě interiéru, kde klade důraz na funkčnost, estetiku a příjemnou atmosféru. Jeho cílem je poskytovat klientům interiéry na míru, které reflektují jejich potřeby a životní styl a zároveň přinášejí radost z originálního designu.

[www.joseftrakal.cz](http://www.joseftrakal.cz)



V ložnici upoutá pozornost levitující postel, což prostoru dodává pocit lehkosti. Tento efekt umocňuje dřevěná konstrukce, která se rozprostírá od podlahy přes stěnu až na strop. Připomíná zakořenění stromu s lačkami různých délek vytvářejícími efekt zvukového vlnění.

„Model kliky Minimal od české značky M&T jsem zvolil z důvodu minimalistického designu a vysoké kvality provedení.“

Místo původně zvolené šedé nakonec zvítězil odvážný odstín modré, který povýšil ložnici na zcela novou úroveň.

## ZÁKLADNÍ ÚDAJE

<b>Projektant</b>	Zdeněk Melichar
<b>Autor interiéru</b>	Josef Trakal
<b>Užitná plocha</b>	110 m <sup>2</sup>
<b>Obvodová konstrukce</b>	cihelné bloky Porotherm
<b>Fasáda</b>	obklad z modřinových palubek
<b>Střecha</b>	sedlová, krytina pálená taška
<b>Okna</b>	hliníková s izolačním trojsklem
<b>Vnitřní dveře</b>	dřevěné, kování M&T, kliky Minimal
<b>Podlahy</b>	dřevěné, dub
<b>Vytápění</b>	podlahové





Multifunkční místnosti dominuje obraz od Terezadesign. Naproti pohovce, vedle televize je pracovní koutek vybavený zavěšeným stolem na zdi a atypickou židlí. Pokoj disponuje velkým oknem s možností vstupu přímo na terasu.

## PŘÍVĚTIVÁ ATMOSFÉRA

Vstup do domu nabízí příslib pohody a komfortu. Černě laděné vstupní dveře, situované poblíž garážových vrat, odhalují malou, avšak útulnou chodbu. Tento prostor zrcadlí přívětivou atmosféru, která je tak charakteristická pro celý dům.

Většinu místností v domě uzavírají na míru vyrobené dveře – ladí s dřevěnými tóny podlahy a jsou doplněny kontrastními černými klikami. „Klienti na veletrhu ForArch objevili českou značku M&T, a proto navrhli použití jejich dveřního kování. Model kliky Minimal jsem zvolil z důvodu minimalistického designu a vysoké kvality provedení,“ vysvětluje Josef Trakal. Konkrétně se jedná o povrchovou úpravu titan černý mat.

## FASCINUJÍCÍ OBRAZCE

Vstup do obývacího pokoje s kuchyní vede z chodby a je jediným otevřeným prostorem bez dveří. Je doplněn dřevěným obkladem pro zajištění kontinuity designu. Stěny zůstávají bílé a spolu s převahou dubového dřeva dodávají prostoru teplo a útulnost.



Po vstupu do prostorné koupelny překvapí oblouková šedá stěna, za níž se skrývá prostorný sprchový kout. Vedle elegantní, čistě bílé vany se pod umyvadlem nachází prostorná skříňka s dřevěným dekorem a čtyřmi zásuvkami. Skýtá dostatek místa k uložení ručníků a dalších nezbytností. Koupelna má prosklené balkonové dveře do zahrady. Jsou z neprůhledného skla, což zajišťuje žádoucí soukromí.





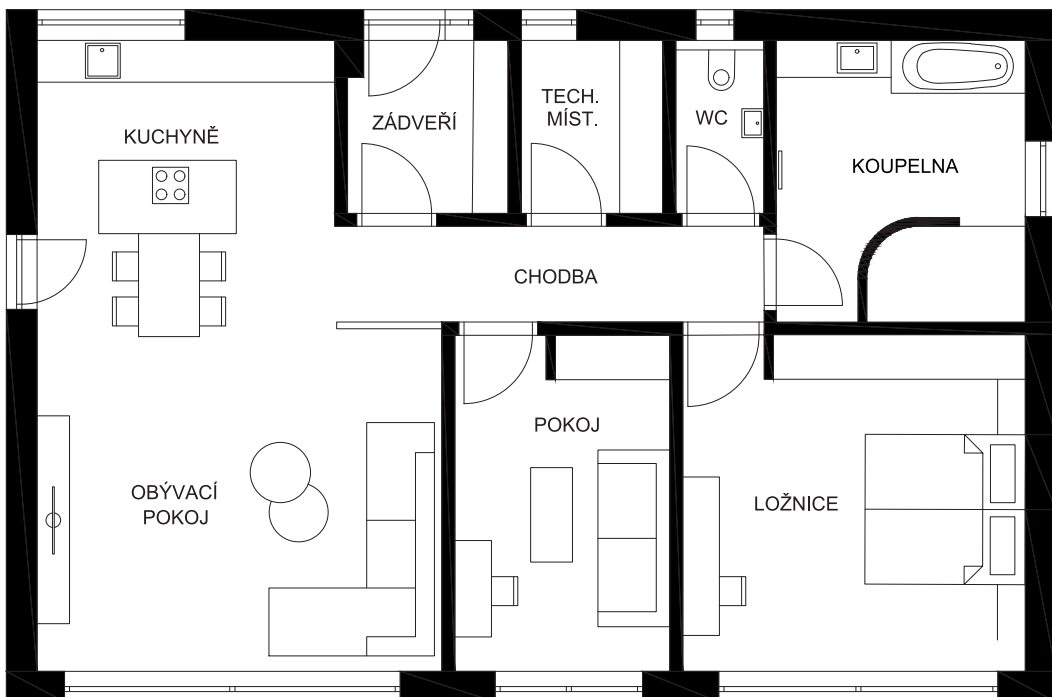
„Titanová povrchová úprava kliky se na kování aplikuje technologií fyzikálního naprašování. Nejde tedy o žádný nástřik či nátěr, ale o speciálně nanášenou tvrdou kovovou tenkou vrstvu, která k základnímu podkladovému materiálu dokonale přilne. Díky tomu vydrží povrch kliky beze změny barevnosti a vlastního povrchu dlouhé roky,“ říká Roman Ulich, autor návrhu kliky Minimal a zároveň hlavní designér české rodinné manufaktury M&T.

Místnost osvěžují detaily ve žluté a modré. Z osvětlení zaujme především stěna s nenápadnými betonovými kostkami, které po rozsvícení vytvářejí na stěně fascinující obrazce zářivých a stínových efektů.

Hned vedle obývacího pokoje je multifunkční místnost, jež může fungovat jako menší obývací pokoj, pracovna nebo pokoj pro hosty. Dominuje jí na šířku umístěný obraz od Terezadesign.



Dřevěné obklady stěn v předsíni ladí s dveřmi, zárubněmi a jsou v souladu s celkovým obložením domu. Zbylé stěny jsou bílé, a vytvářejí tak jasný a čistý prostor, který je opticky rozšířen a prosvětlen díky velkému obdélníkovému zrcadlu. Věšáky z dřevěných válečků s bílými kruhy jako úchyty se tvarově snoubí s kulatými světlými nad lavicí a hlavním osvětlením místnosti.





Dům zvenčí vypadá minimalisticky a dřevěné obložení mu dodává teplý a přívětivý charakter. Boční stěna je otevřená až do střešní špičky. Jednoduchý obdélníkový půdorys doplňuje z jedné strany garáž a z druhé prostorná terasa. Garáž je obložena tmavě šedým cihlovým obkladem, který vhodným kontrastem doplňuje celkový vzhled stavby.

Dlouhá chodba působí jako spojující tepna domu. Její dominantou je také obraz od umělkyně Terezadesign, který odhaluje uměleckou duši majitelů.

### SRDCE DOMOVA

Ložnice majitelů je svou velikostí a prostorem skutečným královstvím. Okamžitě je zřejmé, že patří do stejného domu, jak dokazuje šedá zabudovaná šatní skříň s dřevěnými obklady, které se rozšiřují i na stěnu. Na konci skříňe je police, z níž jakoby vystupuje noční stolek zavěšený na stěně ve stejné šedé barvě. Detaily jako barevné akcenty, jedinečné osvětlení, nápadité řešení nábytku vytvářejí v ložnici atmosféru pohodlí a luxusu, čímž se stává opravdovým srdcem domova. ■