

ČERVENEC 2024

CENA 99,90 Kč
4,12 €

můj dům

www.mujdum.cz

STAVBA ZAHRADA INTERIÉR

MODERNÍ
OKENNÍ PROFILY

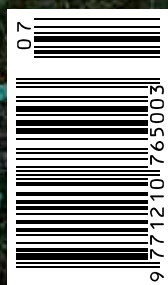
7
NÁVŠTĚV
INSPIRATIVNÍCH
RODINNÝCH
DOMŮ

ÚSPORNÉ VYTÁPĚNÍ
V KOUPELNĚ
A V ZÁZEMÍ

BARVY DODAJÍ
BYTU ŠTÁVU

ZDICÍ MALTY
DRŽÍ STAVBU POHROMADĚ

NÁPADITÁ ZAHRADA DOMU V ŘADĚ



VENKOVSKÉ BYDLENÍ V 21. STOLETÍ

TEXT: JITKA PÁLKOVÁ / FOTO: TOMÁŠ DITTRICH



Plochá i sedlová střecha, dřevo a omítka, černá i bílá fasáda – kontrast i harmonie. V malé obci na jižní Moravě vznikl rodinný dům, který originálním způsobem respektuje ducha lokality, a zároveň přináší současné architektonické hodnoty a moderní komfort.



Architektonická kompozice evokuje siluetu tradiční venkovské usedlosti. Autoři z ateliéru boq architekti nazvali tento projekt Dvě věže



Tři obdélníkové budovy se sedlovými střechami obklopují centrální dvůr, na čtvrté straně je zeď s mohutnými vraty a vstupními vrátky.

Do ulice ční dva štíty a brána se sloupky, veškerý život a všechny činnosti se ale odehrávají přísně v soukromí. V jedné budově se bydlí, druhou tvoří chlévy, dílna, stáje či výmink, vzadu je stodola s průjezdem na zahradu či na pole. Kdo by neznal typický model české venkovské usedlosti, který se v různých variacích utvářel po staletí, vždy odpovídal přírodním podmínkám a způsobu života v dané lokalitě a až do padesátých let minulého století byl stále funkční.

Dnes se architekti snaží tradici venkovské architektury využít a uchopit moderním způsobem. Domy, které mají jednoduchý obdélníkový tvar se sedlovou střechou, velká okna a uvnitř moderní dispozici, nejsou dnes nijak výjimečné. Autoři z ateliéru boq architekti však šli ještě dál,

Na tradičních základech

„Navrhli jsme dům, který je svým prostorovým uspořádáním současně uzavřený i otevřený. Vnitřní atrium vytváří soukromý uzavřený svět, dům se ovšem otevírá i do okolí, zejména do zahrady. Svým tvarem tak reaguje na poměrně hustou budoucí zástavbu

soliterních domů v rozvíjející se části malé obce,“ vysvětluje hlavní rysy projektu architekt Miroslav Stach ze studia boq architekti.

Kompozice domu je založena na uspořádání do čtverce. Dvě rovnoběžně postavené hmoty se sedlovými střechami a tmavým dřevěným obložení jsou propojeny dvěma bílými kvádry, takže uprostřed vzniklo uzavřené atrium. Díky svažitosti terénu od vstupu na pozemek směrem do zahrady je úroveň atria položena 2,5 metru níže než obytná část domu, což umožnilo vytvořit pod jižní částí domu zádlab a přímý průchod do zahrady. Atrium odkazuje na tradici moravských vinných sklepů.

Kontrast dvou základních archetypů, sedlové a ploché střechy, provedení v černé a bílé, představuje střet tradičního a moderního stavění a dává celku zajímavou dynamiku.

Dispozice 2 + 2

Každá ze čtyř hmot plní jiné poslání, a přitom se všechny navzájem doplňují a propojují. Z ulice je vidět jen vstupní část domu – hlavní vchodové dveře a dvojgaráž. Hlavním vchodem se vstupuje přes malé zádveří do chodby – jakéhosi otevřeného ochozu kolem celého atria. Odtud lze projít prosklenými dveřmi po schodišti do atria a dále na zahradu nebo zamířit na levou stranou kolem pokojů pro hosty a zázemí do hlavního obytného prostoru

Hlavní vstup je zapuštěn do hmoty domu, garáž je naopak přesazena. Objekty se sedlovou střechou jsou zvýraněny obkladem z opalovaného dřeva, který kontrastuje s hladkou bílou omítkou

či odbočit napravo do soukromého křídla, kde jsou dva dětské pokoje, dětská koupelna a apartmá rodičů s vlastním příslušenstvím a velkou šatnou. Velkoplošné prosklení směrem vně i dovnitř umožňuje maximální přenos denního světla a také příčné průhledy přes atrium z jedné části domu do druhé a až ven na terasu a do zahrady.

V tomto přehledném uspořádání architekti pracovali se světlem a také s gradací prostoru, a to jak v interiéru, tak v exteriéru. Efekt nejvíce vynikne, když projedete chodbou do velkoryse působící společné obývací části. Náhle se ocitnete v jiném světě – před širokoúhlo prosklenou stěnou, v bohatě prosvětleném prostoru s výhledem a vysokým stropem otevřeným do krovu. „S gradací prostoru pracujeme rádi, protože tak můžeme vykouzlit odlišnou atmosféru v jednotlivých místnostech,“ popisuje architektka Jana Stachová, spoluautorka návrhu.

Obývací pokoj slouží především k setkávání s rodinou a přáteli. Jednou z dominant je proto kuchyňská linka s dlouhým ostrůvkem pro společné vaření s dětmi. Ostrůvek „nevyrůstá“ ze země jako pevný masiv, jak to běžně vidíme



u moderních kuchyní, ale spočívá na subtilní podnoži z ocelových profilů. Tento design ponechává celý obytný prostor maximálně otevřený a odlehčený. Televize nehraje v životním stylu majitelů domu prim, proto je zakomponovaná do velkorysé knihovny a skrytá za posuvným panelem. Za prosklenou stěnou na obývací pokoj navazuje dřevěná terasa se zapuštěným bazénem.

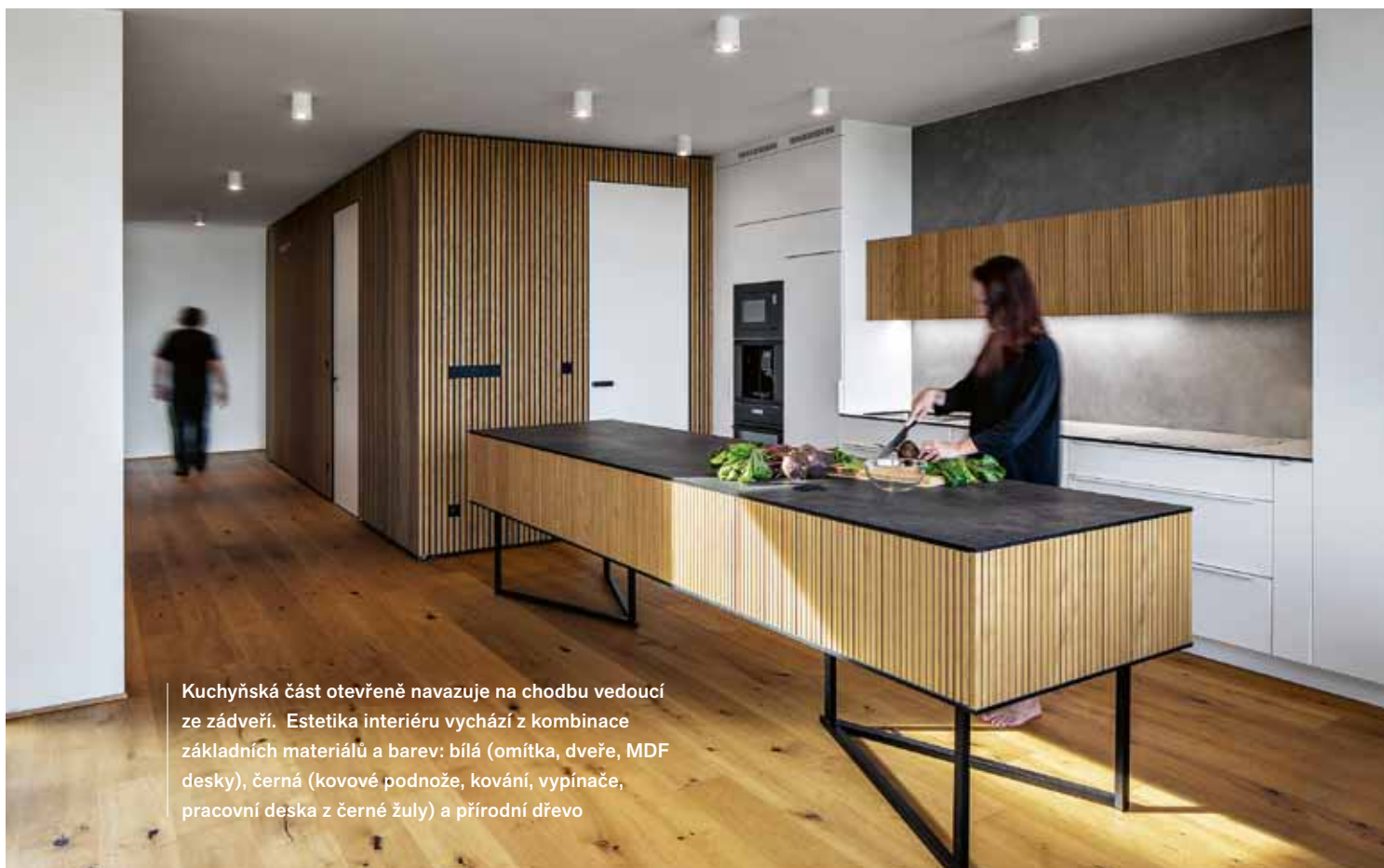
Také ložnice, dětské pokoje a ostatní části domu byly vybaveny v tomto stylu přesně na míru podle návrhu architektů. Výsledkem je maximálně funkční a nadčasový dům dokonale spjatý se svými uživateli.

Moderní parametry

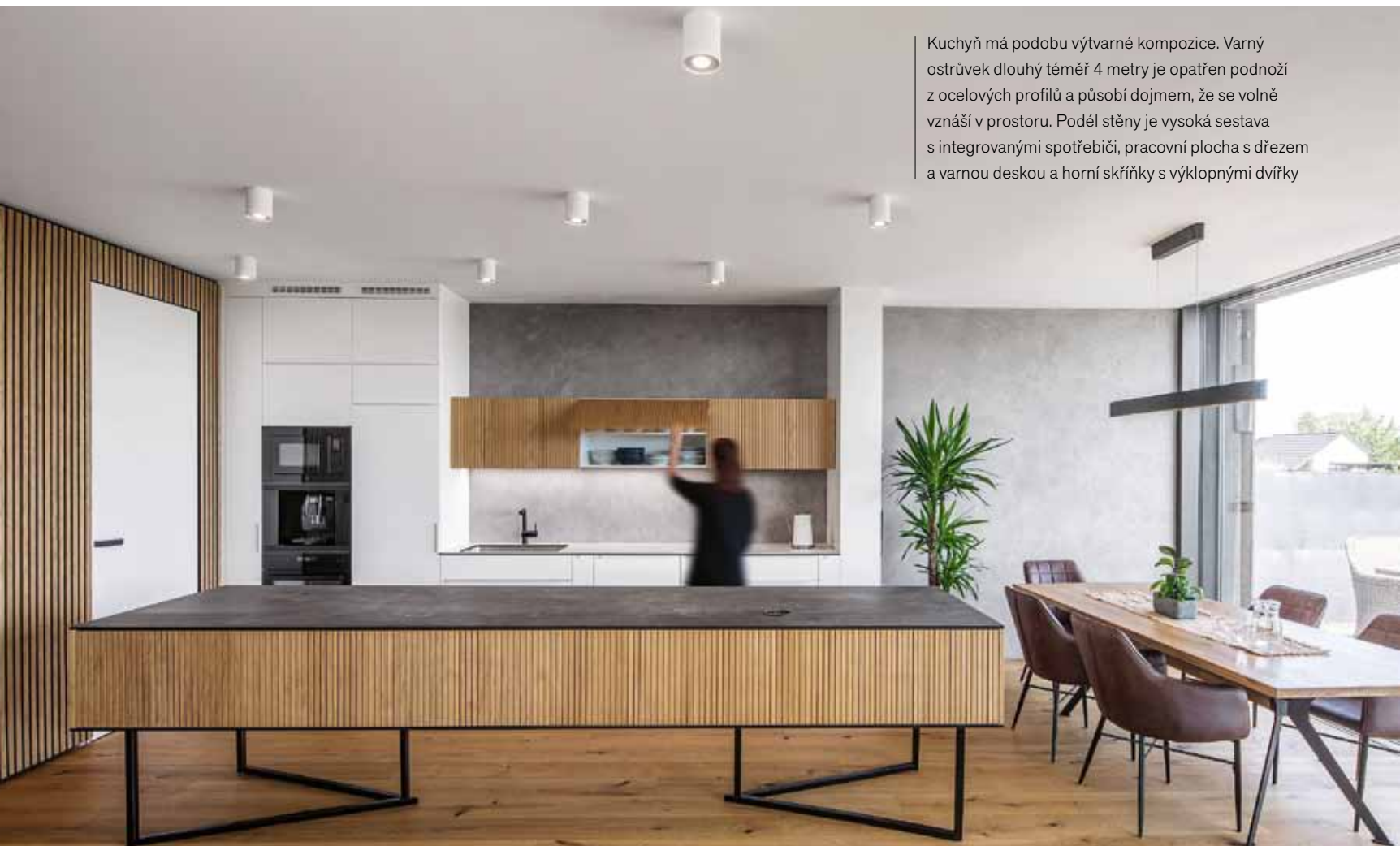
Stavebníci zvolili vápenopískové zdivo, které se vyznačuje velkou pevností, trvanlivostí a výbornými tepelněakumulačními vlastnostmi. Fasády jsou opatřeny hladkými omítkami a větraným obkladem z opalovaného dřeva. Plechová střešní krytina SATJAM Rapid vzhledem připomíná tradiční falcovaný plech, pokládka je však mnohem jednodušší a rychlejší. Dům splňuje požadavky pasivního standardu – má dřevěná okna s izolačními trojskly, je vytápěn tepelným čerpadlem a podlahovým vytápěním a vybaven rekuperací. ✘

Všechny části domu mají moderní velkoformátová okna a jednoduché kompaktní tvary. Do tohoto konceptu zapadá také hladká plechová střešní krytina SATJAM Rapid imitující tradiční falcované plechy. Směrem do soukromé části zahrady obytný prostor pokračuje dřevěnou terasou, která se stupňovitě snižuje směrem k bazénu. Pod střední částí je vidět průchod do atria obezděný kamenem

„Všechny naše projekty mají jeden hlavní cíl: vytvořit prostor, ve kterém se bude dobře dýchat. K tomu směřujeme invencí a kreativitu, díky svému zkušenostem se přitom nebojíme ohýbat zavedená pravidla. Vždy ale s respektem k místu, historii a kontextu stavby, a především k potřebám a možnostem klienta. Každé řešení je jedinečné. Od samého začátku si s sebou neseme i další důležitou věc: rovnováhu mezi mužskou a ženskou energií, rozumovým a citovým přístupem, technikou a empatií.“

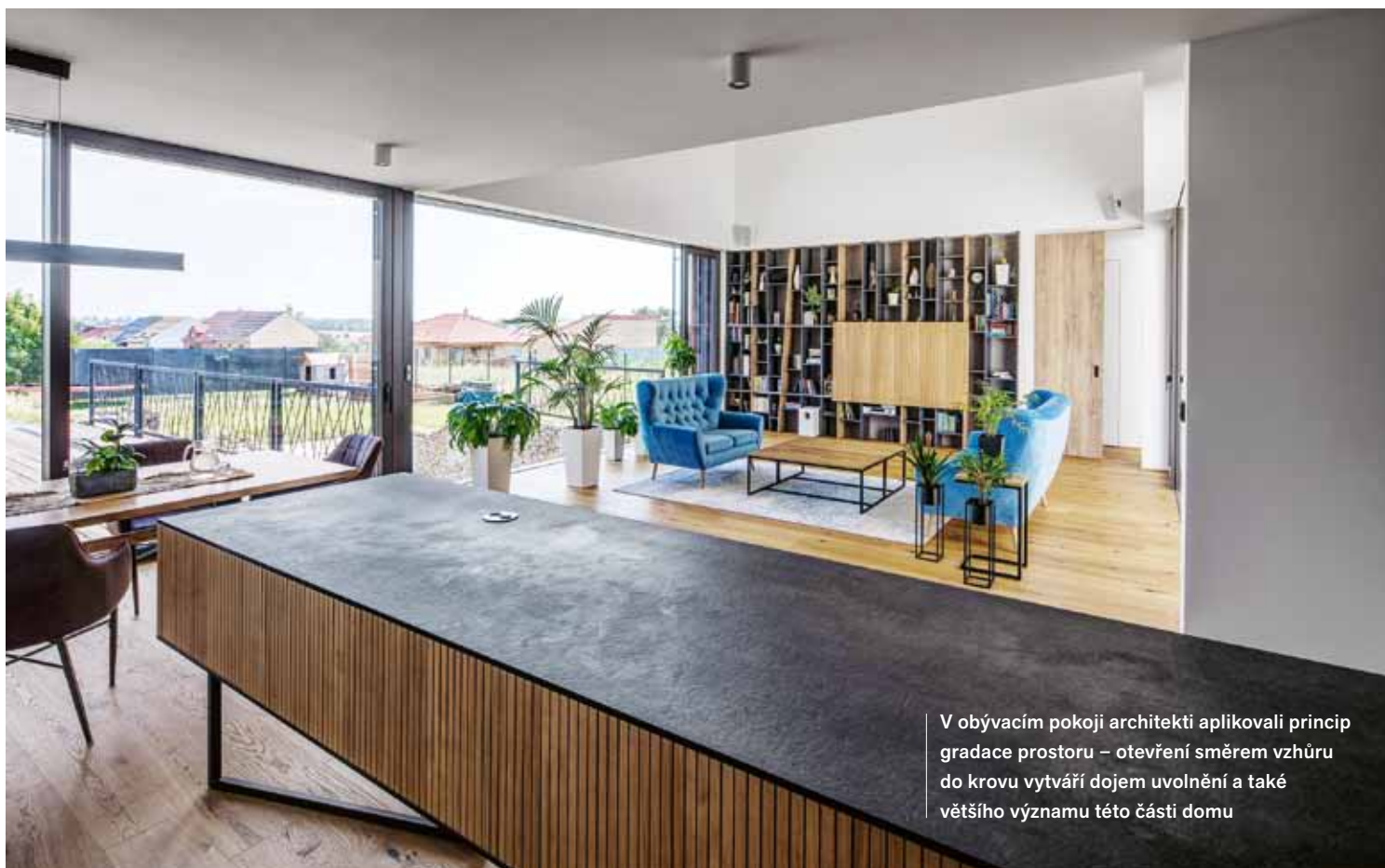
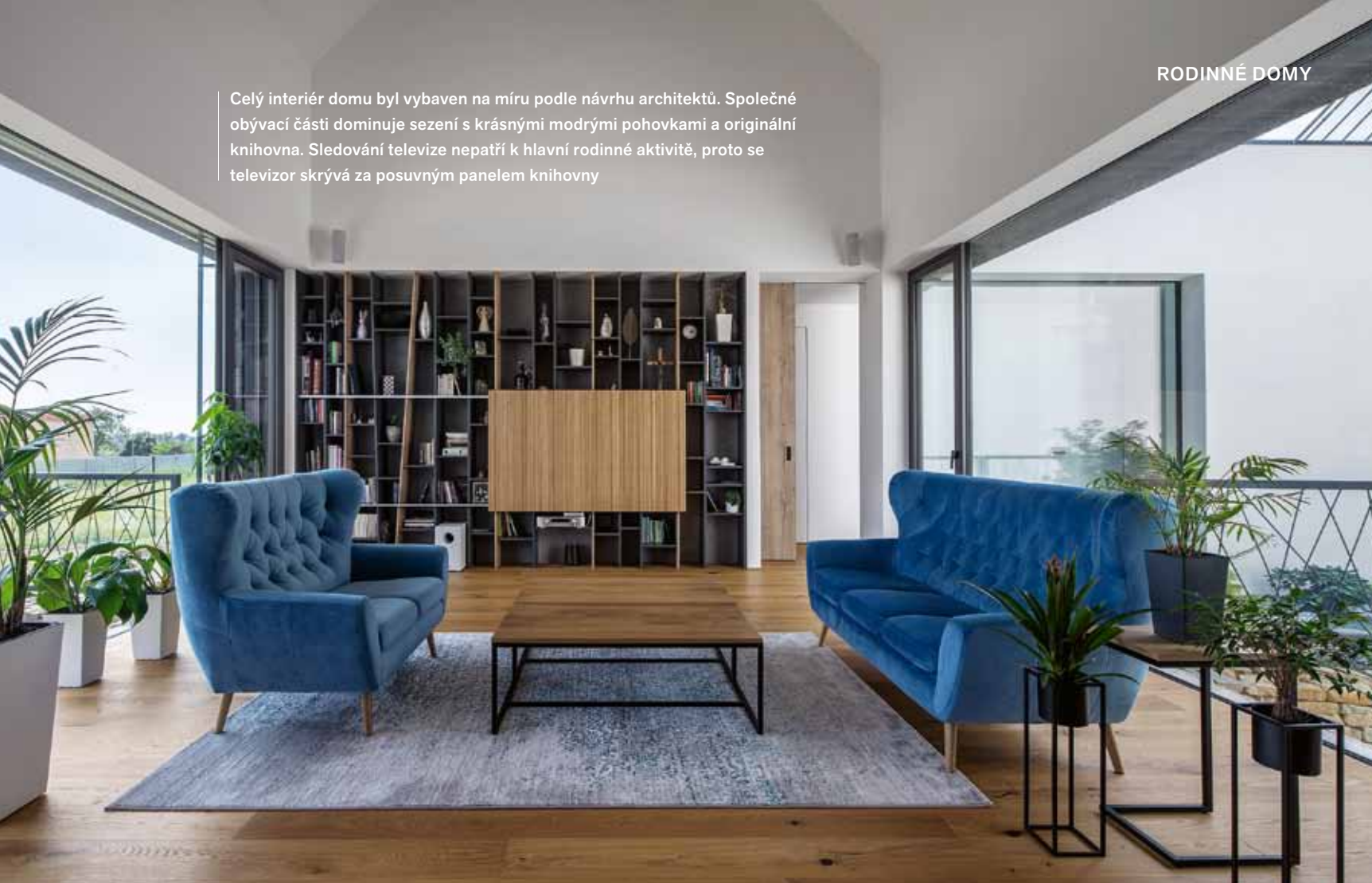


Kuchyňská část otevřeně navazuje na chodbu vedoucí ze zádveří. Estetika interiéru vychází z kombinace základních materiálů a barev: bílá (omítka, dveře, MDF desky), černá (kovové podnože, kování, vypínače, pracovní deska z černé žuly) a přírodní dřevo



Kuchyň má podobu výtvarné kompozice. Varný ostrůvek dlouhý téměř 4 metry je opatřen podnoží z ocelových profilů a působí dojmem, že se volně vznáší v prostoru. Podél stěny je vysoká sestava s integrovanými spotřebiči, pracovní plocha s dřezem a varnou deskou a horní skříňky s výklopnými dvířky

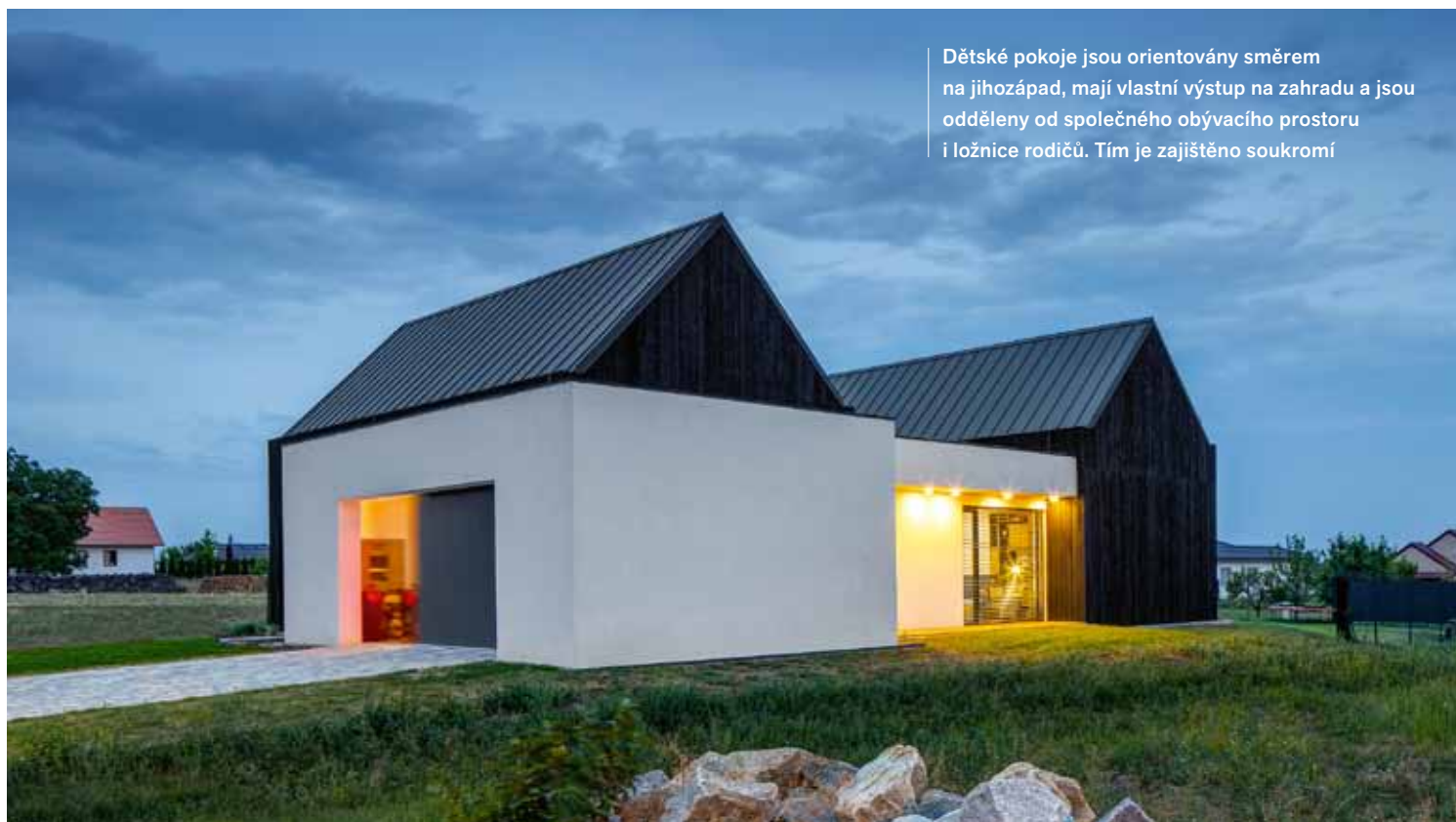
Celý interiér domu byl vybaven na míru podle návrhu architektů. Společné obývací části dominuje sezení s krásnými modrými pohovkami a originální knihovna. Sledování televize nepatří k hlavní rodinné aktivitě, proto se televizor skrývá za posuvným panelem knihovny



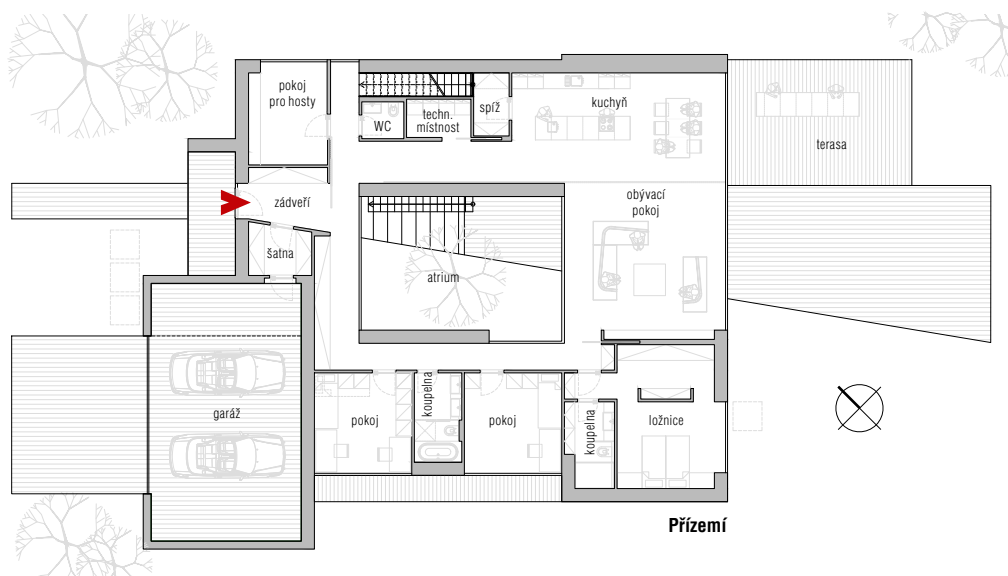
V obývacím pokoji architekti aplikovali princip gradace prostoru – otevření směrem vzhůru do krovu vytváří dojem uvolnění a také většího významu této části domu



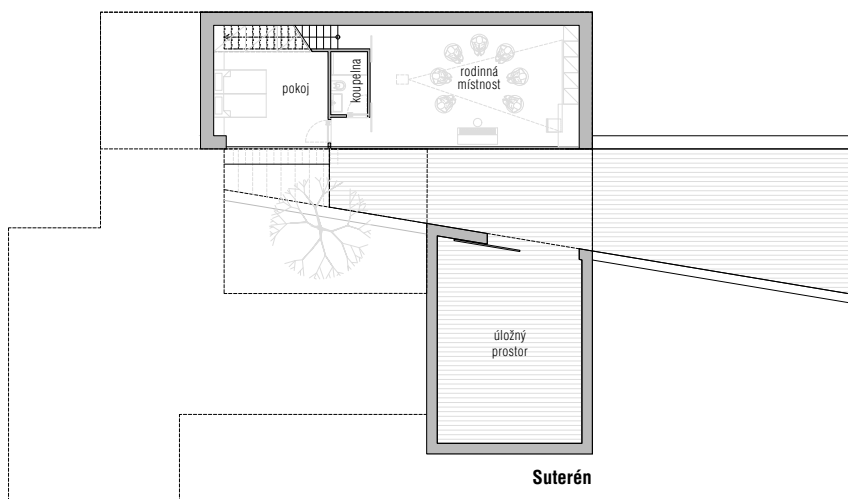
Atrium je přístupné po schodišti ze zádveří. Inspirací k tomuto řešení byly moravské vinné sklípky. Z atria vedou dveře do polosuterénní hudební místnosti a zkušebny



Dětské pokoje jsou orientovány směrem na jihozápad, mají vlastní výstup na zahradu a jsou odděleny od společného obývacího prostoru i ložnice rodičů. Tím je zajištěno soukromí



Přízemí

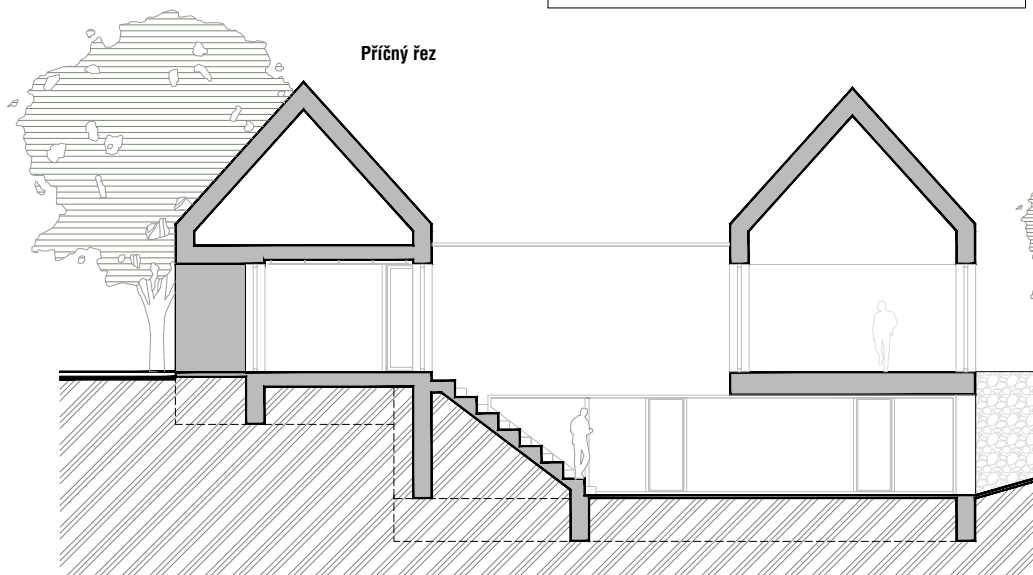


Suterén

Navštivte
naše stránky
www.mujdum.cz



Příčný řez



TECHNICKÉ ÚDAJE

Zastavěná plocha: 331 m²

Užitná plocha: 330 m²

Konstrukce: betonové základové pasy a podkladní deska, vápenopískové zdivo systém SENDWIX, vnější kontaktní zateplení polystyren 250 mm, dřevěné střešní vazníky a dřevěný tesařský krov, zateplení mezi krokviemi a nad krokviemi, střešní krytina SATJAM Rapid

Výplně otvorů: okna dřevěná Janošik se skrytými rámy, izolační trojskla, vnitřní dveře dřevěné bezfalcové do oblož. zárubní

Technologie: tepelné čerpadlo vzduch/voda, podlahové teplovodní vytápění, řízené větrání s rekuperací

AUTOŘI:

Ing. arch. Jana Stachová, Ing. arch. Miroslav Stach, boq architekti



V r. 2014 založili manželé Jana a Miroslav Stachovi malé studio, které se postupem času rozšířilo na velký ateliér schopný obsáhnout zakázky různého druhu, objemu a složitosti. Získal řadu významných ocenění, mimo jiné například BIG SEE Interior design award 2021 winner za Dům pro Dorotku a BIG SEE Architecture award 2021 winner za Dům u rybníka. V roce 2020 byl zařazen do výběru časopisu Architekt + TOP 100 českých architektonických ateliérů pro rok 2020 do sekce 10 EMERGING ARCHITECTS.

www.boqarchitekti.cz