

BYDLENÍ

KVĚTEN 2024 • 69,90 Kč / 3,99 €

www.bydenimagazin.cz

Návštěva

Romantické bydlení herečky
Lucie Benešové

Herec
Vasil Fridrich
fandí
designu



Téma
Jak chytře zařídit
stylovou koupelnu

Test
Vyzkoušeli jsme
přenosný gril

Stavba
Přednosti a limity
moderních fasád



Místnost obývacího pokoje je prosvětlená velkými okny a dveřmi vedoucími na balkón, které lze zatemnit černými roletami. Jedinečným prvkem navrženým speciálně pro tento projekt je „strom“, na němž je umístěná televize, herní konzole a další elektronika. Elegantly je ve stromě ukrytá i veškerá kabeláž

Kde vládne kočka a industriál

Skříň z tahokovu, příčka ze dvou vrstev bezpečnostního skla, svítidlo evokující pavoučí končetiny, ale i důmyslně ukrytý, a přitom naplno přiznaný kočičí ráj. To vše najdete v bytě, který nedávno prošel kompletní rekonstrukcí.

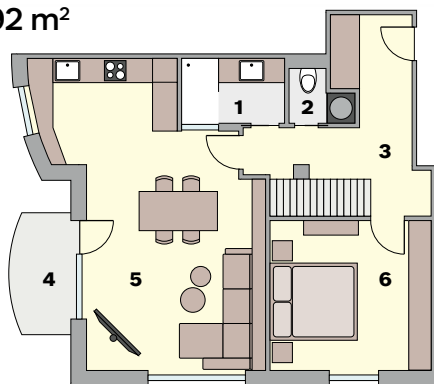
PŘIPRAVILA: LUCIE MARTÍNKOVÁ, FOTO: BELIGI DESIGN

Majitel, který v bytě bydlí se dvěma dospívajícími syny, se rozhodl pro jeho celkovou rekonstrukci. Návrh interiéru svěřil do rukou interiérového designéra Ing. Jindřicha Vintra ze studia Beligi Design. Klíčovými prvky této rekonstrukce byla funkčnost a estetika. Harmonicky se tu spojily průmyslové prvky s minimalismem. Celkově mezonetovému bytu dominuje industriální styl. Dispozice se zásadně neměnila, akorát se upravovala toaleta a koupelna, aby bylo možné efektivně integrovat pračku a sušičku. Část chodby byla využita k rozšíření obývacího prostoru s kuchyní. Byt měl rovněž tendence se přehřívat, proto bylo nutné vyřešit i možnosti stínění a kvalitní klimatizace. Plechové vchodové dveře sladěné s klikou Rocksor od české manufaktury M&T v industriálním stylu lze vnímat jako předzvěst toho, co se ukrývá za nimi. Architekt ji vybral proto, že svým vzhledem připomíná klasický roxorový drát.

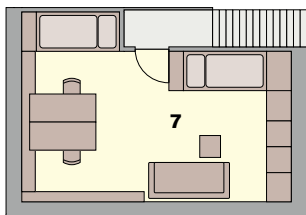
A co je za dveřmi

Vstupní prostor nabízí velkou skříň a zrcadla, která mu dodávají vzdušnost a světlo. Vedle nich stojí nečekaná atrakce v podobě dřevěné konstrukce, jež na první pohled vypadá jako úložný nábytek. Nejedná se však o botník, ale o originální prolézačku pro kočku. Má řadu propojených otvorů a úkrytů pro hru i odpočinek čtyřnohého člena rodiny a nepřímo odhaluje, kdo je v tomto domě pánem. Chodbu od hlavního obytného prostoru oddělují dveře se skrytými zárubněmi, které splývají se stěnou s betonovou stěrkou. Dveře odhaluje jen kontrastní matná černá klika Morgan s povrchem z titanu od M&T. Tvar kliky se směrem ke středu dveří mírně zužuje, což zajišťuje ergonomické pohodlí při jejím užívání.

Půdorys 92 m²



- 1 koupelna
- 2 WC
- 3 předsíň
- 4 balkón
- 5 obývací pokoj s kuchyní
- 6 ložnice
- 7 dětský pokoj v podkroví



Autor interiéru

Ing. Jindřich Vintr

Beligi Design

www.beligidesign.cz

Studio Beligi Design se specializuje na návrhy a realizace bytových a komerčních interiéřů. Nabízí komplexní služby v oblasti interiérového designu, přičemž klade důraz na detailní propracování projektů podle specifických představ a požadavků klientů. Studio úzce spolupracuje s renomovanými výrobci a dodavateli interiérového vybavení.

Tady se bydlí

Na levé straně hlavního obytného prostoru se nachází jídelní kout, kde stůl a židle ze světlého dřeva působí sice jednoduše, ale zároveň velmi elegantně. Výklenek vedle dveří je využitý pro nábytek na míru v černé barvě s akcenty z dubové dýhy a masivu. Poskytuje úložný prostor a zároveň slouží jako knihovna. Jeho tmavá dvířka jsou vyrobená z Valchromatu v černém provedení. Ve výřezu nábytkové sestavy je umístěna rohová pohovka Söderhamn z IKEA. Pohovka je orientována směrem k televizi, která je upevněná na speciálně navrženém stojanu, připomínajícímu kmen stromu, z jehož větví vyrůstá elektronika. Dále zde zaujme svítidlo zavěšené ze stropu, které se svými osmi rameny vypadá jako pavouk. Dalším výrazným prvkem je industriální retro radiátor se spirálou. V druhé části místnosti je prostorná kuchyňská linka ve tvaru písmene U. Kuchyň kombinuje dubovou dýhu, masiv a materiál Valchromat v černé barvě. Kuchyň s obývacím pokojem je pomyslně propojená s koupelnou pomocí zajímavého designového prvku, který připomíná luxfery. Koupelna je přístupná pouze z chodby posuvnými dveřmi s mušlí Minimal (M&T). Jedna stěna včetně dveří je opatřena betonovou stěrkou, zatímco ostatní stěny jsou obloženy bílým obkladem.

V přízemí je ještě ložnice, jejíž stěny jsou v bílé barvě a jedna z nich je opět ošetřena betonovou stěrkou, jež se objevuje i na protilehlých šatních skříních. Hlavním designovým prvkem jsou právě tyto tři skříně. Jediněčný efekt vytváří jedna ze skříní, která je z poloprůhledného tahokovu.

Pro kluky

Do podkroví bytu vede schodiště z masivního dubového dřeva, doplněné zábradlím z ocelových kulatých tyčí v povrchové úpravě černý komaxit. Podkrovní pokoj, jediný v tomto patře, je navržený tak, aby vyhovoval potřebám obou dospívajících synů majitele. Stěny pokoje jsou v bílé barvě a podlaha z vinylového prkna s dezénem betonu. Místnost kombinuje pracovní prostředí s ložnicí a vyniká atypickým nábytkem z šedě lakované MDF desky a březové překližky.



Luxfery připomíná zdvojená stěna, která je sestavená ze dvou vrstev bezpečnostního skla. Opticky je rozdělena na jednotlivé čtverce pomocí kovového rámu s křížovým dělením



V chodbě i v prostoru obývacího pokoje spojeného s kuchyní je položena velkoformátová šedá dlažba, která vytváří plynulý přechod mezi těmito místnostmi

Návštěva



Veškerý nábytek v koupelně, stejně jako baterie, sprchy a další doplňky jsou provedeny v černé barvě, která kontrastuje s bílým obkladem a sanitárním vybavením pořízeným v SIKO Koupelny





Vybavení ložnice tvoří dubová postel a noční stolky. Stejně jako v obývacím pokoji jsou i zde závěsná černá svítidla nad nočními stolky i miniaturnější verze černého radiátoru se spirálou na bílé zdi

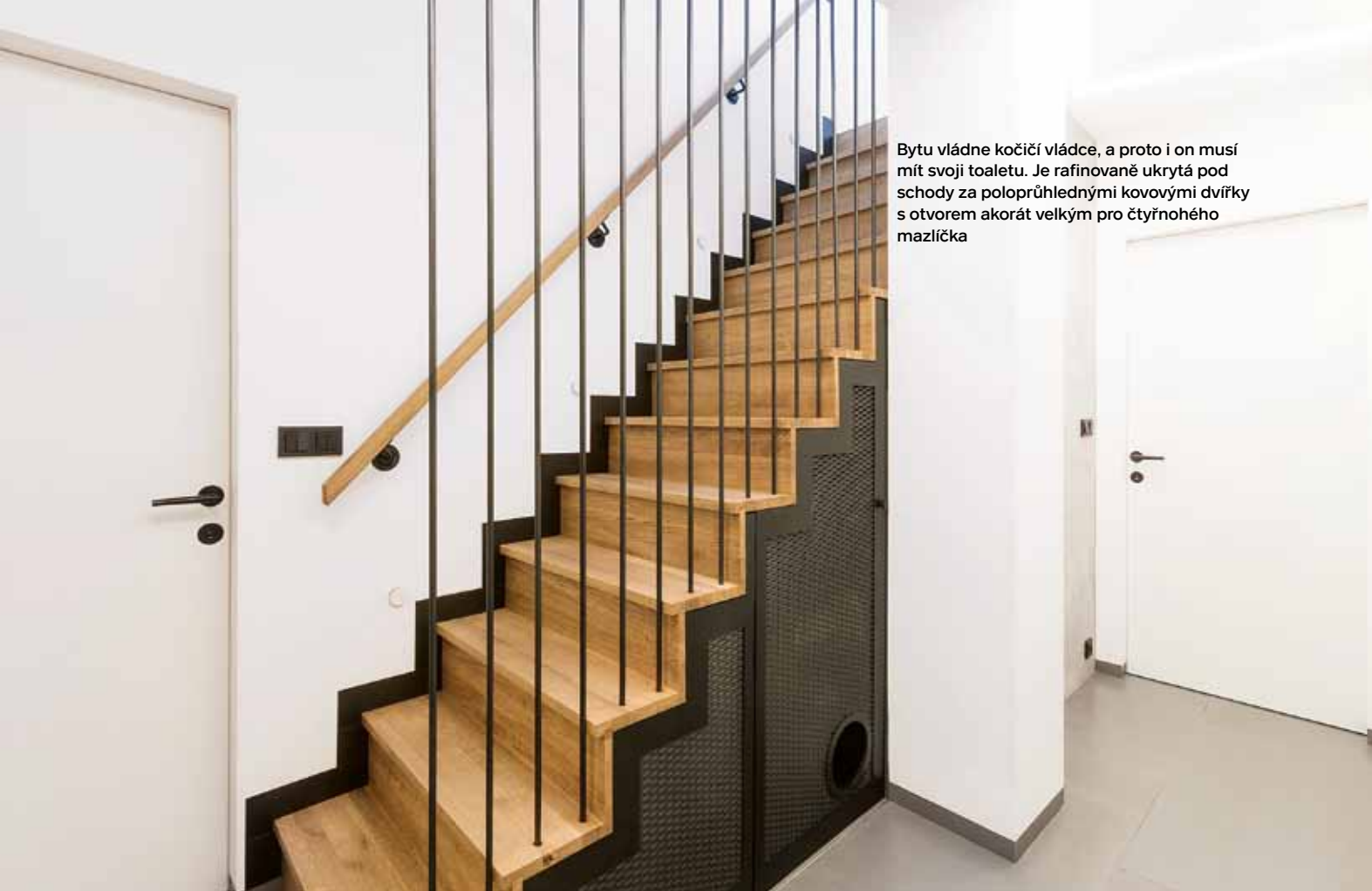


Podle individuálního návrhu designéra vznikly na zakázku i úchytky ve tvaru X, které dodávají jednoduchému nábytku originální vzhled

Návštěva



To, co se tváří jako šikovný úložný nábytek, je ve skutečnosti originální prolézačka pro kočku



Bytu vládne kočičí vládce, a proto i on musí mít svoji toaletu. Je rafinovaně ukrytá pod schody za poloprůhlednými kovovými dvířky s otvorem akorát velkým pro čtyřnohého mazlíčka

INZERCE



Katka 12 XL ^{4+kk}
měsíc

17 241 Kč
bez nutnosti akontace

NENECHTE SI ULETĚT

es[®]
EKONOMICKE STAVBY

www.ekonomicke-stavby.cz

Návštěva



V podkrovním pokoji pro syny jsou knihovna a police pod okny přizpůsobeny zkosným stropům podkrovní a kopírují jejich tvar. Podnože pracovních stůlů pocházejí z kolekce renomovaných českých designérů Master & Master



1



2



3



4



6



5



7



8

1 Slinutá glazovaná dlaždice **Rebel** (RAKO), 60 × 60 cm, cena **885 Kč/m²**, www.rako.cz

2 Klika z kolekce **Rocksor** (M&T), provedení titan černý mat, cena **3 400 Kč**, www.kliky-mt.cz

3 Nízká komoda **Lyle** (Westwing Collection) z mangového dřeva, 180 × 60 cm, cena **19 699 Kč**, www.westwing.cz

4 Designové závěsné svítidlo **Aim 1 Small** (Flos), cena **14 741 Kč**, www.designpropaganda.cz

5 Dřevěné nábytkové úchytky ze dřeva a překližky bez laku, cena **95 Kč**, www.fler.cz

6 Jídelní stůl **Leaf** (TON) z bukového masivního dřeva, 94 × 160 cm, cena **40 710 Kč**, www.ton.eu

7 Z kolekce **Levit M** (ABB) je vypínač v barvách onyx a kouřově černá, cena od **398 Kč**, zásuvka **350 Kč**, nizke-napeti.cz.abb.com

8 Kočičí domeček a škrabadlo **City Style Tower** (Trixie) z překližky, cena **3 898 Kč**, www.happyzoo.cz