

DUBEN 2023

CENA 99,90 Kč
4,12 €

můj dům

www.mujdum.cz

STAVBA ZAHRADA INTERIÉR

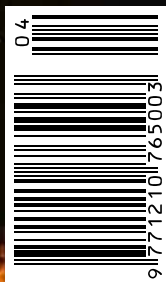
6
NÁVŠTĚV
INSPIRATIVNÍCH
RODINNÝCH
DOMŮ

**SOLÁRNÍ ZISKY
DÍKY ZASKLENÍ**

**STAVÍME V PŘÍRODĚ
NA CO SI DÁT POZOR**

**VYZNÁTE SE
V TEPELNÝCH
ČERPADLECH?**

**RADY PRO VÝBĚR
FOTOVOLTAIKY**



ROMANTIKA V MODERNÍM STYLU

Pohled na moderní dřevěný dům na skále zrcadlí se v hladině jezera vyvolává dojem, že jsme zavítali na návštěvu do daleké Skandinávie nebo možná až někam do Kanady. Ve skutečnosti se tento malý zázrak skrývá ve středních Čechách. Půl hodinky cesty autem za Prahou můžete najít nečekaně krásné přírodní zákoutí, které se člověku dosud nepodařilo pokazit. Ba právě naopak.

TEXT: JITKA PÁLKOVÁ / FOTO: PETR POLÁK

Dům tradičního tvaru má moderní design s velkoformátovým prosklením a ve společnosti starých jehličnanů působí nenásilně a přirozeně





Majitel domu pochází ze Šumavy, odtud si s sebou do středočeského kraje přivezl lásku k lesům, k volné přírodě a vůni dřeva. Pozemek se zatopeným lomem, skálou a oblázkovou pláží koupil již před třiceti lety a od té doby tu s láskou pečoval o půlhektarovou zahradu s nádhernými borovicemi a do detailů plánoval bydlení svých snů – samozřejmě ze dřeva. Dříve zde stál útulný malý srub, který však nebyl k trvalému bydlení přizpůsoben. „Všechna energie je tady v magické triádě: kámen, dřevo, voda. Na veletrhu For Arch jsem se seznámil s architektem Lukášem Pejsarem. Věděl jsem, co chci, a hledal jsem někoho, kdo mi vyjde v návrhu mého domu vstříc. Pak jsme ještě půl roku ladili detaily,“ říká majitel domu.

Vše směřuje k vodě

Původně měl dům stát na pláži, ale nakonec kvůli krásným výhledům padla volba na žulový masiv nad vodou. Vybudovat základy v kamenném podloží nebylo nic jednoduchého. Návrh byl koncipován tak, aby interiéru dominovaly výhledy na vodní

plochu, ale aby dům zároveň nebyl od pláže moc výrazný. Další určující myšlenkou bylo přání zachovat krásné letité jehličnany a stavbu nenásilně začlenit mezi ně. „Klienti si často nedovedou projekt z návrhu představit. Ale v tomto nám pomohly brýle pro virtuální realitu. Přesně jsme tak věděli, co kde bude. Šlo hlavně o splnutí domu se zahradou,“ říká architekt Lukáš Pejsar.

Obytná část domu se obrací plně proskleným štítem k jezeru. V přízemí se nachází velkorysý společný obývací prostor se sezením, jídelním stolem a kuchyní a je tu i malé ložnicové apartmá s vlastní koupelnou. V patře jsou dvě velké ložnice s koupelnou a šatnou. Příchod vede točitými schody z obývacího pokoje a také po samostatném zastřešeném venkovním schodišti.

K obytné části domu se kolmo připojuje nižší sedlová střecha, která zakrývá parkovací stání, dílnu a podkrovní připravené k dalšímu využití – jako půda nebo další obytné prostory. Celou stavbu obepíná z „jezerní“ strany velkorysá stometrová dřevěná terasa, jejíž součástí je venkovní kuchyně s grilem, velkým stolem pro setkávání s přáteli a vířivka pro pět osob.

Osvědčené materiály a neocenitelný fortel

Dřevostavba byla realizována z masivních dřevěných panelů v kombinaci s klasickou tesařskou konstrukcí střechy a stropu, má dřevěná okna a tradiční pálenou střešní krytinu. Světlý větraný obklad fasády z neupraveného sibiřského modřínu krásně kontrastuje s červenou střechou i tmavými okny v kaštanovém odstínu. Velkorysý posuvný okenní systém – HS portál o šířce 6 m s nízkým prahem, který otevírá panoramatický výhled do krajiny – byl skutečným technickým oříškem.

Majitel domu chtěl mít jistotu, že za své peníze dostane odpovídající kvalitu, a tak vzal řízení a dohled nad stavbou do vlastních rukou a dva roky sám stavbu řídil, což přispělo ke snížení nákladů asi o 15%. „Vše jsme realizovali s kvalitními místními profesionály – firmou Veem, s. r. o, Petrem Hoftou, Davidem Duškem a řadou dalších šikovných řemeslníků,“ vysvětluje. A již na první pohled je jasné, že se to vyplatilo.

Příroda venku i vevnitř

Dřevo k bydlení v přírodě neodmyslitelně



Druhé podlaží je záměrně přístupné po venkovním krytém schodišti, aby byl zajištěn nezávislý provoz. Perfektní tesařské a pokrývačské práce jsou vizitkou firmy Davida Duška



Nad celým domem pomyslně bdí velká plastika bílého anděla zavěšená nad zastřešeným automobilovým stáním s kamennou dlažbou, která prostupuje do východní části zahrady

patří, podobně jako krb. Zde je dominantou hlavního obývacího prostoru kamenné těleso se starým trámem, který připomíná položení základního kamene původní stavby. Plochy stěn přiznávají dřevěnou konstrukci, krása dřeva vyniká i na drásaných stropních trámech. Moderní konstrukce a design se propojují s knihami, obrázky a drobnými doplňky a dekoracemi nakupovanými po léta po bazarech. Vytvářejí po domě malebná zákoutí a každý z nich vypráví svůj příběh. Atmosféra v domě je jak díky unikátnímu vnějšmu prostředí, tak díky těmto předmětům velmi osobní a diametrálně odlišná od moderních interiérů s šablonovitým charakterem showroomů designového nábytku.

Dům se stal přidanou hodnotou, která vystihuje a obohacuje jedinečný genius loci v zapomenutém koutě středních Čech.

Tři otázky pro architekta

Jak je dům na skále založen?

Na betonových pasech se základovou deskou.

Jedná se o klasický postup založení. Byla zde ale kvůli žulovému podloží dosti nákladná příprava. Základové pasy a sklep jsou zapuštěny do skály. Se skálou se utkal veliký bagr s hydraulickým kladivem a boj to byl dosti vyrovnaný, hlavně hloubení sklepa bylo jak časově, tak finančně náročné.

Přístup do horního podlaží po venkovním schodišti je dost neobvyklý – co k tomuto řešení vedlo?

Klient chtěl separé vstup do domu přímo do horního patra. Jsou to zároveň „zadní dveře“ a do budoucna lze první a druhé patro rozdělit na dvě bytové jednotky a dva vchody se budou hodit.

Jak budou využívány prostory nad parkovacím stáním?

Je to noclehárna. Jednoduše zařízený prostor určený k přespaní velikého množství lidí v lehce podroušeném stavu, které je po vyvedené grilovačce na břehu jezera nutno někde uložit na noc. ✘



Větrané horizontální obložení fasády ze sibiřského modřínu dává domu severský vzhled. Modřín dobře odolá vlhkému klimatu u vody a bude krásně přirozeně stárnout





Obývací pokoj rytmicky člení příznané stropní trámy, které nápaditě podtrhují sofistikované LED osvětlení. Příznaná dřevěná konstrukce stěn krásně ladí s vliesovými tapetami GrandDéco tmavě zelené barvy, která příjemně tlumí atmosféru a souzní s přírodou v okolí. Tyto tapety byly použity i v ložnici. Na perfektním dotažení celého interiéru mají kromě samotného stavebníka své zásluhy i Petr Hofta (dokončovací stavební a interiérové práce) a Václav Dvořák (osvětlení, elektroinstalace, podlahové vytápění...)



Široká prosklená rohová plocha otevírá z obývacího pokoje panoramatické výhledy na vodní krajinu. Podlaha z velkoformátové keramické dlažby usnadňuje úklid



Drobné doplňky, obrázky a dekorativní předměty majitel domu léta nakupoval po bazarech a ke každému má osobní vztah



Na jídelní část plynule navazuje kuchyň v dynamické červené barvě. Je vybavena komponenty Hettich a Franke a na míru ji vyrobil designér a truhlář Petr Mik



Dominantou hlavního obytného prostoru je kamenný krb se starým trámem. Nápis Anno Domini odkazuje položení základního kamene původní stavby – tedy latinsky Léta Páně 1992



Koupelna v podkroví je obložena velkoformátovou keramikou s designem kamene. Strop se 120 bodovými LED světly připomíná hvězdnou oblohu a krásně zapadá do kontextu romantického bydlení na skále nad jezerem

Chraňte svůj dům před přehřátím

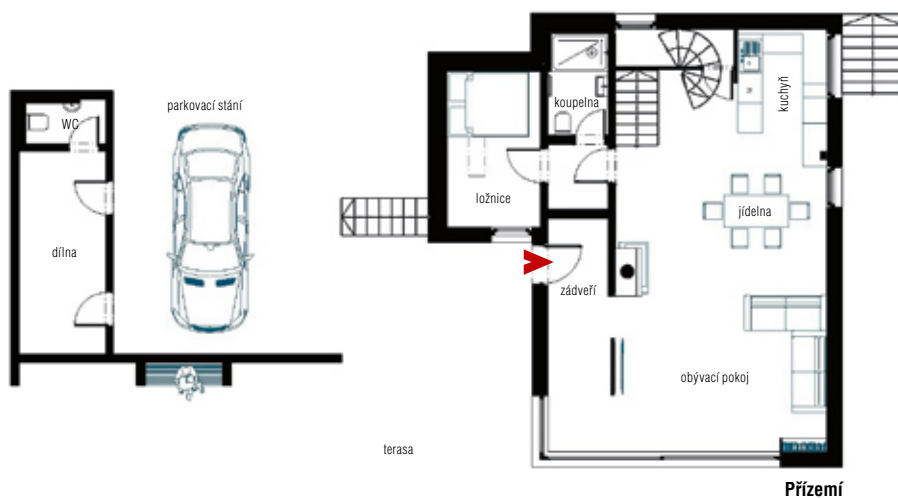
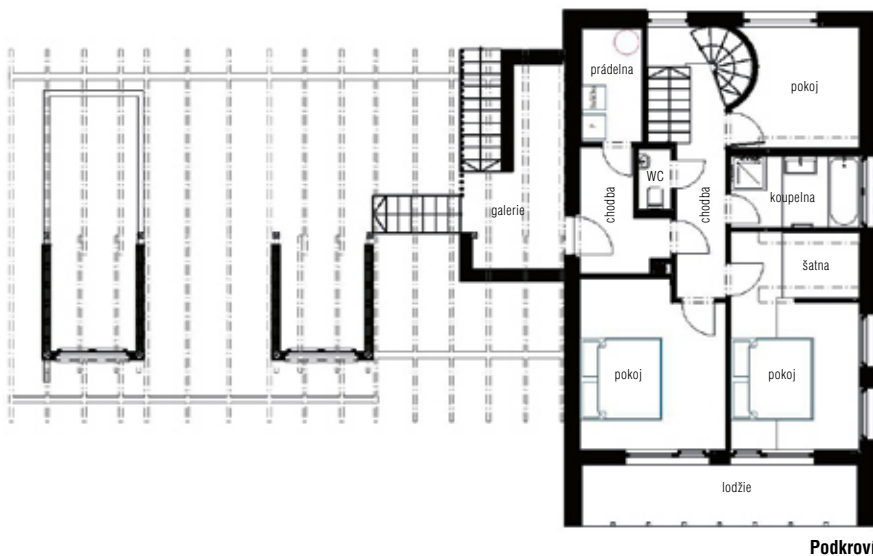


Od jara okna v našich domovech začínají fungovat jako dodatečné „čočky“, které způsobují přehřívání místností. Řešením tohoto problému je instalace rolet. Díky automatizaci a dálkovému ovládání je možné naprogramovat rolety takovým způsobem, aby nedocházelo k přehřívání místností v horkém počasí a tepelným ztrátám v chladném počasí. Nová generace pohonů pro rolety RS100 io a RS100 solar io vám otevírá nové možnosti:

- Objevte tiché pohony navržené pro snadné použití
- Užijte si lepší tepelný komfort díky funkci Smart Comfort dostupný v aplikaci TaHoma®*
- Vyberte si spolehlivé řešení se 7letou zárukou



Zeptejte se svého Somfy Experta na nejnovější řešení Somfy. *TaHoma®: řídicí jednotka a aplikace propojená s vaším chytrým domem. Funguje s více než 200 zařízeními různých výrobců současně. Připojit si můžete rolety, brány, osvětlení, topení, ozvučení a mnoho dalších aplikací ve vaší inteligentní domácnosti. Úplný seznam kompatibility najdete na [somfy.cz](https://www.somfy.cz)



TECHNICKÉ ÚDAJE

Zastavěná plocha: 106,98 m²

Užitná plocha: 145,43 m²

Konstrukce stavby: betonové základové pásy, nízkoenergetická dřevostavba montovaná ze stěnových panelů, konstrukční systém NOVATOP, střešní krytina – pálená keramická taška

Výplně otvorů: okna dřevěná Vekra Natura 94 – smrková s izolačními trojskly, posuvný systém HS portál s tlumičem Soft Close, předokenní žaluzie Vekra Standard, dveře dřevěné do obložkových zárubní

Typ vytápění: podlahové topení, teplovzdušná krbová kamna, elektrické přímotopy

Dodavatel konstrukce: 3AE, s. r. o.

AUTOR

Ing. arch. Lukáš Pejsar, 3AE, s. r. o.

Studoval obor nábytkářství na střední uměleckoprůmyslové škole v Praze na Žižkově. Pak se rozhodl pro pokračování na Fakultě architektury ČVUT. Po dokončení studia založil s kamarády studio 3AE, které se zabývá individuálními architektonickými návrhy, projekcí a realizací nízkoenergetických a pasivních domů. Ateliér pokrývá kompletní proces od architektonické studie po předání klíčů, včetně interiérového designu a zahradní architektury.

www.3ae.cz



Přízemí ze tří stran obíhá terasa bezbariérově propojená s obývacím pokojem prostřednictvím 6 m širokého HS portálu

V případě potřeby lze terasu zastínit proti slunci nebo proti větru závěsy z odolné textilie

