

tvoríme pěkné bydlení

domov

6 24
2,99 € 59,90 Kč

**Kombinované
chladničky**

**Schovávaná
před sluncem**

**Tváří domu
je fasáda**

**Jíme
venku!**

**Veletrh
nábytku
v Miláně**



Severská perla v lůně přírody

Taky se potřebujete nadechnout po týdnu v ruchu velkoměsta? Řešení tu je: Mladá rodina zakoupila starší chatu uprostřed lesů. Díky důmyslné rekonstrukci získala rekreační bydlení s nádherným výhledem, moderním zázemím a ojedinělým severským rázem.

text Vít Straňák **foto** Martin Šrajcer pro 3K Architects



Klid, čerstvý vzduch, lesy a výhledy. Majitelé toužili po rekreační chatě, která by se nacházela v dojezdové vzdálenosti od Prahy a splňovala nároky na pobyt pětičlenné rodiny. Pečlivé hledání nakonec přineslo ovoce, ale objekt z konce 60. let nutně potřeboval úpravy. Proto se noví vlastníci pustili do důkladné rekonstrukce. Sami postupně zrekonstruovali suterén a přízemí chaty. Jelikož však stavba dispozičně neodpovídala jejich představám, rozhodli se u podkroví pro kompletní přestavbu.→

Rekonstrukce probíhala postupně od roku 2017, dokončena byla v roce 2022. Falcovaná střešní krytina Ruukki, dveře, okna, stínění a pergola VEKRA.

Zbrusu nové podkroví

S ambiciózním záměrem oslovili architekty Romana Kučířka a Jana Komárka ze studia 3K Architects, pro které měli jasný úkol: Přistavět patro s ložnicemi pro tři děti, chatu zateplit, celkově zmodernizovat a esteticky sjednotit exteriér. Roman Kučířek upřesňuje: „Hlavním cílem bylo v podkroví vytvořit tři samostatné pokoje s výhledem do okolní krajiny, k nim dostatečné hygienické zázemí, a celý prostor propojit samostatným přístupem přes zadní terasu.“ Celá rekonstrukce se nesla v duchu severské estetiky. Použitým materiálům proto dominují tradiční dřevo, kámen či beton. „Inspirací byla panenská příroda, která nabízí z chaty úžasné výhledy do okolí, kde klient najde klid a ticho. Využití přírodních materiálů pak návrh skvěle dotvořilo,“ potvrzuje Jan Komárek, druhý z architektonického dua.

Přirozenost v moderním hávu

Styčnými požadavky pro návrh exteriéru bylo opláštění z opáleného dřeva, instalace proskleného štítu a ponechání balkonu u obývacího pokoje. Tato přání z velké části formovala nové vzezření stavby. „Nakreslili jsme více variant návrhů, které jsme klientům představili, a po diskuzi jsme se rozhodli pro moderní vzhled chaty,“ uvádí architekt Roman Kučířek. „Suterénní zdívo jsme nechali přiznané kamenné a nezateplené, aby vynikl přírodní vypárovaný kámen. Budovu jsme



Prostorné jídelně v suterénu dominují norská litinová kamna Jøtul, české židle TON a stůl CS Billiard.

Jídelní stůl kombinuje kov s masivní dřevěnou deskou. Do zad vás budou hřát litinové žebrované radiátory Viadrus v elegantní šedé.

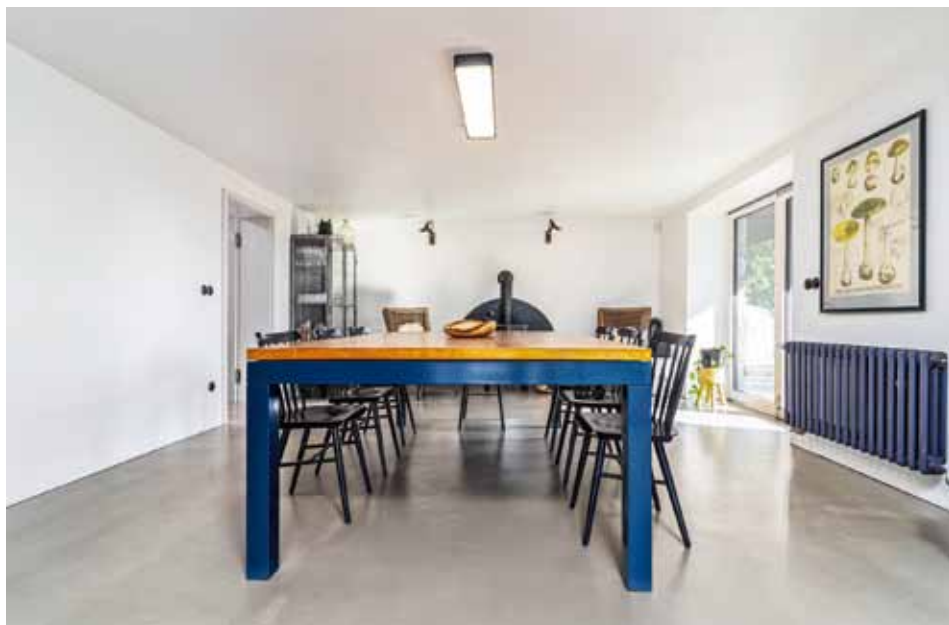


Roman Kučířek a Jan Komárek, studio 3K Architects

autoři projektu

„Chceme, abyste se ve svém novém bydlení cítili skvěle. Naším cílem je, aby pro vás cesta k vysněnému bydlení byla co nejjednodušší, my se postaráme o to složité. Vy si jen budete vybírat z variant, které budeme předkládat. Nejsme běžný ateliér, kde se řeší stovky projektů. Vybíráme si malý počet klientů a klienti si vybírají nás.“

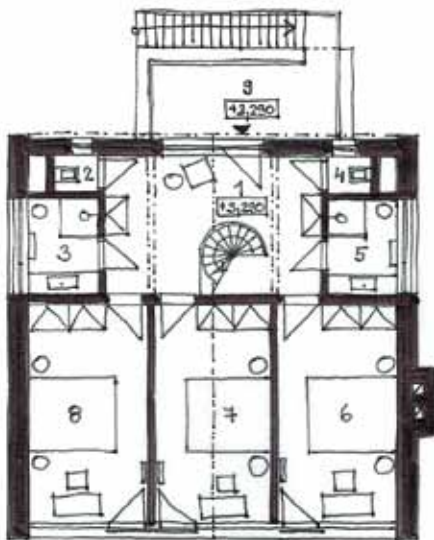
www.3karchitects.cz





Velkoformátové posuvné dveře VEKRA propojují obývací pokoj s přírodou. Originální sedací souprava Innovation.

Rozložitý krb v obývacím pokoji zůstal z původní chaty. Je z obou stran obložen surovou žulou a vybaven výklenkem na dřevo. Dnes v něm jde topit i plynem.



PŮDORYS PODKROVÍ

v přízemí a ve štítech zabalili do vertikálního obkladu z opalovaného sibiřského modřínu černé barvy. Okna jsme drželi v původní šedé barvě, stejně jako střešní falcovanou krytinu a prvky oplechování, oboje z hliníkového lakovaného plechu v zinkově šedé.“ Opalovaná prkna zde byla zvolena pro svou vysokou životnost a přírodní, avšak netradiční vzhled, přirozený dojem pak umocňuje barevně neutrální podsada ze surového kamene. Dominantní štítová sestava dřevohliníkových oken je opatřena skleněným bezpečnostním zábradlím s garancí funkčnosti od dodavatele oken. Štít působí→



Z původní chaty zůstala zachována také výrazná mozaika dlažby na chodbě a dřevěné točité schodiště do podkroví.



Schodiště vymezuje z jedné strany minimalistická příčka z černých tyčí, z druhé pak originální zábradlí z přírodního lana.

ně a prostorná jídelna, přízemí je rozčleněno na širokou chodbu s původní asymetrickou dlažbou, ložnici rodičů, velký obývací pokoj a koupelnu. V obývacím pokoji a jídelně se otvírá velký prostor pro přímé propojení s přírodou díky velkoformátovým posuvným dveřím, jejichž termoizolační vlastnosti jsou shodné s okny.

Barevně odlehčený interiér tak může naplno využívat malebnou okolní přírodu a její přirozené meziroční proměny jako atraktivní mnohotvárnou dekoraci. Sestava je navíc, stejně jako všechna ostatní okna, doplněna sítěmi proti hmyzu. Tato maličkost výrazně přispívá k provětrávání celého objektu mimo topnou sezonu a snižuje vlhkost bez obav z dotěrného hmyzu.

vedle kombinace dřeva a kamene vzdušně, neotřele a podtrhuje jedinečnost stavby, obklopené romantickým prostředím hlubokých lesů.

Obtížný boj s vlhkostí

Zatímco přestavbu podkroví majitelé svěřili do rukou profesionálů, suterén a přízemí zrekonstruovali sami. Jelikož zůstala zachována kamenná podesta chaty, v prostoru se majitelé ještě i dnes potýkají s nechtěnou vlhkostí. Při zařizování proto museli zohlednit požadavek na dobrou cirkulaci vzduchu a zvolit vybavení, jež zvýšené vlhkosti odolá. V suterénu se nachází kuchy-

ně a prostorná jídelna, přízemí je rozčleněno na širokou chodbu s původní asymetrickou dlažbou, ložnici rodičů, velký obývací pokoj a koupelnu. V obývacím pokoji a jídelně se otvírá velký prostor pro přímé propojení s přírodou díky velkoformátovým posuvným dveřím, jejichž termoizolační vlastnosti jsou shodné s okny. Barevně odlehčený interiér tak může naplno využívat malebnou okolní přírodu a její přirozené meziroční proměny jako atraktivní mnohotvárnou dekoraci. Sestava je navíc, stejně jako všechna ostatní okna, doplněna sítěmi proti hmyzu. Tato maličkost výrazně přispívá k provětrávání celého objektu mimo topnou sezonu a snižuje vlhkost bez obav z dotěrného hmyzu.

Krb s moderní vychytávkou

Navzdory záměrně minimalistickému vybavení zajišťují spodní prostory chaty také nezbytné místo k zábavě a relaxaci. Velký dubový stůl v jídelně slouží zároveň

Vrchol schodiště ústí v kompletně zrekonstruovaném podkroví. Součástí rekonstrukce byly také retro zásuvky a vypínače Berker (série 1930).

jako kulečnickový, díky speciální krycí desce se dá navíc upravit i pro hru stolního tenisu. Progresivní punc pak jídelně dodávají ručně ohýbané dřevěné židle, stejně jako moderní norská litinová kamna s osobitým designem a kompaktními rozměry. Teplo i atmosféru zimních večerů zajišťuje také rozložitý krb v obývacím pokoji. Ten je z obou stran obložen surovou žulou a vybaven praktickým výklenkem pro uložení dřeva. Jde o jeden ze zachovaných prvků původní chaty.

„Provedli jsme jen malou modernizaci,“ říká majitelka. „Nechali jsme nově vyvolžkovat komín, takže teď lze v krbu zatopit pro efekt i plynem.“

Kompletní proměna

Těžištěm a cílem celé rekonstrukce bylo první patro. „V podkroví, které bylo výškově malé, se výrazně změnila dispozice. Navrhli jsme zde tři pokoje s manželskými postelemi, dvě koupelny se střešními vikýři a dvě samostatné toalety,“ vypočítává architekt Jan Komárek. „Navíc jsme propojili podkroví se zadní terasou a venkovním schodištěm, které tak tvoří oddělený vstup, což je více než praktická věc pro klienta a jeho rodinu.“ Takto rozsáhlé změny pochopitelně

skýtaly mnoho úskalí. Celá přístavba byla řešena jako dřevostavba, aby staticky příliš nezatěžovala spodní podlaží, a navíc vytvářela příjemný pocit při pobytu v interiéru. Kvůli lokaci chaty a její poloze na vyvýšeném místě však práci ztěžovala komplikovaná doprava. Členitý terén znesnadňoval pohyb těžké techniky a samotná chata byla složitě dostupná pro dopravení surovin, jež byly ke stavbě nosné dřevěné konstrukce třeba. To potvrzuje i architekt Komárek: „Okolí chaty je krásné, schované v přírodě. O to těžší byl ale transport na místo, hlavně co se týče materiálu, velkých konstrukcí a jeřábů. Smekám před řemeslníky, jak si s tím dokázali poradit.“ Vše se navíc k místu dováželo po tehdy ještě pouze zpevněné lesní cestě.

Prosklená dominanta

Právě zasazení chaty do panenské přírody bylo tím, co architektky inspirovalo k vytvoření hlavního bodu celé stavby – proskleného štítu. Ten obyvatelům nabízí široký pohled do nádherné okolní zeleně a zároveň plní praktickou funkci nositele světla. „S návrhem proskleného štítu přišli sami majitelé. Krásně prosvětluje všechny tři ložnice otevřené do krovu, které mají rovnocenný výhled na rozlehlý pozemek,“ popisuje architekt Jan Komárek. Pro tvorbu štítu byla zvolena sestava oken Veakra v dřevohliníkovém provedení, →

Celé podkroví bylo zvýšeno, získalo atraktivní dřevěný strop a betonovou podlahovou stěrku Pyroex. Transport materiálu však byl náročný.



Podkrovním koupelnám sluší černobílý minimalismus s obnaženou konstrukcí umyvadel značky Siko.

kteřá je zvenku sladěna se šedou kamennou podestou a podobně zbarvenou střechou. Sestava je v ložnicích doplněna otočnými dveřmi ve stejném provedení, v kombinaci s předsazeným skleněným zábradlím a venkovními žaluziemi. Ty v horkém létě snižují teplotu v ložnicích, čímž obyvatelům umožňují nerušený spánek. Jejich důmyslná konstrukce ve spojení s větrným čidlem stínění chrání před poškozením silným větrem.



Sázka na dřevohliník

Dřevohliníková okna představují ideální kombinaci materiálů do náročného prostředí, a proto byla pro potřeby vysoko položeného štítu jasnou volbou. Jejich základ tvoří stabilní dřevěný hranol, který je přiznaný z interiérové strany. Ten oknům dodává stabilitu, vynikající tepelnou izolaci a tvarovou stálost. Venkovní hliníkové opláštění výrazně prodlužuje životnost a usnadňuje údržbu oken. „Štítová sestava sice byla nákladná, ale oceňuji její poctivé konstrukční zpracování, které se promítá například v dobře skrytých statických horizontálních sloupcích. Skleněné zábradlí, které bylo součástí dodávky, je navíc prakticky neviditelné a výrobce nám garantuje bezpečnost proti jeho propadnutí,“ líčí majitel. Vzhledem k velikosti štítu

bylo nutné už v návrhu pamatovat na průhyby prvků stavební konstrukce a při montáži dodržet pravidla správné instalace nadrozměrných okenních prvků.

Černobílá vytříbenost

Jádro podkroví tvoří vstupní zóna s točným schodištěm, jehož asymetrická poloha jako jediná rozbíjí jinak pravidelné členění patra. Prostor na kratších stranách ústí do souběžně umístěných koupelen a oddělených toalet, na delší straně, shodně s vnější obvodovou zdí, je potom situován průchod na zadní terasu. Styl koupelen využívá kombinaci černé a bílé s chromovaným otopným žebříkem. Zaujme rovněž minimalistické řešení dvojumyvadla, zasazeného do černé liniové konstrukce.

Ta spojuje designovou vytříbenost odkrytých sifonů s praktickou možností závěsu ručníků na černý rám. Kulaté zrcadlo v kombinaci s barevnou uniformitou prostoru a světlým dřevěným stropem zajišťuje optické rozšíření koupelny a umocňuje inovativní ráz obnažených umyvadel.

Ve smrkovém objetí

Zbytek prostoru podkroví vyplňují tři podélné ložnice, jež jsou stejně jako zbytek chaty vybaveny v souladu s konceptem skandinávského designu. Skromné zařízení ložnic čítá pouze manželskou postel, úložný prostor,



Prostřední ložnice podkroví skýtá unikátní výhled skrz prosklený štít. Dřevohliníková sestava na míru VEKRA.



Všechny ložnice v podkrovní jsou vybaveny manželskou postelí, dřevěným stropem a betonovou podlahou.



Z pohledu chodby levou ložnici ozvláštňuje pohledový komín, který prochází stěnou za postelí.



Venkovní prostor umožňuje opravdu intenzivní kontakt s okolní přírodou. Pohled od pergoly.

malý stůl a drobné doplňky. Interiér je tak díky čelním proskleným okenním plochám a střídání dekora prostorný a otevřený. Barvám dominují světlé odstíny, zastoupené betonovou podlahovou stěrkou, bílými stěnami a přírodním dřevem. Pohledové kroky i vaznice zajišťují uklidňující atmosféru a skvěle korespondují se smrkovou biondeskou a bílou lazurou rámu oken. Barevný celek dotvářejí interiérové dveře s mimořádně odolným povrchem, jež díky věrnému 3D dekora v odstínu bílého dubu podporují dojem pravého dřeva. Zajímavý prvek interiéru tvoří přiznaný komín, který prochází stěnou jedné z ložnic.

Podmanivé výhledy

Pomyslnou třešničku na dortu představuje důmyslně rozvržené okolí chaty. To je, podobně jako interiéru, uzpůsobeno tak, aby nabízelo nádherné výhledy do okolí. Přímo před chatou se nachází nekrytý dlážděný prostor, kde je umístěno venkovní posezení, jídelní stůl a místo na opalování. Posezení je zčásti chráněno původním balkonem. Ten byl v rámci rekonstrukce opraven a představuje další vyvýšené místo, odkud lze obdivovat okolní scenérii. Alternativní variantu pak tvoří pergola, krásně vsazená do zeleně v zarovnaném prostoru nad garáží. ✕