

# rodinný můj dům dům

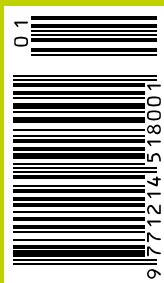
## KROK ZA KROKEM

**104**  
STRAN  
NÁVODŮ  
A RAD

**BARVY V BYTĚ**  
VÁM ZLEPŠÍ NÁLADU

**NÍZKOTEPLTNÍ**  
**VYTÁPĚNÍ**  
JE PŘÍJEMNÉ  
A ÚSPORNÉ

**ZIMNÍ ZAHRA**  
OBÝVÁK NAVÍC



**JAK NA TO:**  
výměna střešní  
krytiny, okna do  
vikýře, podlahy  
jako ze dřeva,  
venkovní dlažby,  
založení trávníku,  
zelená střecha





# Rekonstrukce plná barev a nápadů

## Střešní krytina

Střecha byla zateplena, větraný střešní plášť byl opatřen novou krytinou z hladkých pálených tašek Walther Stylist.

**Nová pokrývka střechy na str. 22**

## Zimní zahrada

Směrem do zahrady byla přistavěna zděná zimní zahrada s posuvnými prosklenými stěnami a dřevěným stropem.

**Téma zimní zahrady na str. 32**

## Barevné stěny

Designérka se nebála kontrastů a použila v interiéru kombinaci neutrálních barev a výrazně barevných stěn.

**O barvách v bytě na str. 38**





TEXT: Jitka Pálková | FOTO: archiv

Dům ve staré vilové čtvrti pražského Žižkova zaujal budoucí majitele od prvního okamžiku. Atmosféra a zachovalý historický ráz tohoto místa je oslovily natolik, že se dům rozhodli koupit i s vědomím, že je čeká náročná rekonstrukce. Nová dispozice i nový interiér oživený odvážnými barvami respektují vkus a životní styl svých majitelů, a přitom zachovávají domu jeho původní charakter.





Zimní zahradu designérka pojala jako „pokoj navíc“, který je využíván po celý rok. Má teplovodní podlahové vytápění, je tu i nízký radiátor. V létě se mohou otevřít oba HS portály, dá se projít na sousední terasu nebo přímo do zahrady. K charakteru domu se lépe hodilo členění skleněných ploch na tabulky

**N**ávrhu celého interiéru i rozsahu stavebních úprav se ujala designérka Kamila Jarkovská, která na úvod přibližuje základní vizi: „Rodina je velmi aktivní, věnuje se sportu, má ráda umění a žije společenským životem. Zadáním tak byl osobitý interiéru, který by odrážel aktivní způsob života a poskytoval veškeré komfortní zázemí.

Navrhla jsem proto rozčlenění interiéru tak, aby nabízel různé možnosti společného trávení času s rodinou u večere nebo kina.“

V přízemí byl vytvořen společný obývací prostor rozdělený na kuchyňskou část, která je orientována do zahrady, a obývací část s televizí a s oknem do ulice. Dispozice byla upravena tak, aby mohla být směrem do zahrady

přistavěna zimní zahrada, o níž rodina dlouho snila. Prostřednictvím HS portálu navazuje na jídelnu a propojuje interiéru se zahradou. Slouží k odpočinku i ležernímu posezení s přáteli, ale samozřejmě také k zazimování rostlin ze zahrady.

Za dvěma do společného obývacího prostoru se po levé straně nachází kuchyňský kout složený ze sestavy skříní a varného ostrůvku. Vysoké kuchyňské skříně v sobě skrývají vstup do sklepa a z kuchyně se také dá vyjít francouzským oknem na terasu. Naproti kuchyňské pracovní ploše stojí masivní jídelní stůl se šesti židlemi, základna rodinného života. Nejvýraznějším prvkem centrální místnosti je červená stěna, která probíhá přes celou jídelnu i obývací pokoj a je předělena designovými černými křovými kamny s třístranným prosklením. Obývací pokoj je pak výraznou barvou ohraničený i z protější strany – za pohovkou je stěna téměř černá.

V přízemí se nachází také ložnice rodičů a koupelna s walk-in sprchovým koutem a francouzským oknem. (To má svůj důvod – z koupelny se dá sejít po schůdkách na zahradu a pak do malé sauny, kterou si rodina pořídila až dodatečně.)







Ve společné obývací části upoutá pozornost červená stěna. Odstín tomatová červená se skvěle doplňuje s vybavením z olejovaného dubového dřeva, které vyniká perfektním provedením, a se světlou keramickou dlažbou. Kuchyňský ostrůvek je opatřen odolnou pracovní deskou z umělého kamene. V sestavě kuchyňských skříní jsou integrovány dveře do sklepa (hned vedle francouzských dveří na terasu)





### S vizí do budoucnosti

Nově vytvořenému obytnému podkroví, které je přístupné schodištěm z chodby v přízemí, předcházela řada stavebních úprav, především zvýšení krovu a vybudování vikýřů. Široký pultový vikýř v otevřené místnosti, s opakujícím se motivem červené výmalby, vytváří příjemné vzdušné prostředí, které s dataprojektorem přímo vybízí k odpočinku v doprovodu dobrého filmu a společnosti. Místnost je navržena tak, aby v domě mohlo případně v budoucnu vzniknout dvougenerační bydlení – ve stěně za promítacím plátnem jsou připraveny rozvody vody i elektřiny pro vytvoření kuchyňského koutu. Z tohoto otevřeného prostoru pak vedou dveře do dětských pokojů – starší dcery a mladšího syna majitelů, a dále přímé schodiště do třetího nadzemního podlaží. Pod vrcholem střechy se nachází domácí fitness a prostor pro přespání návštěv.

Ve druhém patře nechybí ani koupelna, která je situována napravo od schodiště a vyvedena v jemných pastelových odstínech modré a béžové a doplněna dřevěnými prvky. Naproti koupelně se nachází technická místnost, která slouží mimo jiné jako prádelna.

Široký pultový vikýř výrazně zvětšil prostor podkroví. Vznikl tu druhý obývací pokoj, schodiště z černého ocelového plechu vede na galerii, kde se nachází fitness a nika se spaním pro návštěvy







Ložnice rodičů se nachází v přízemí a má okno do ulice. Díky izolačním trojsklům, která tlumí hluk, a integrovaným, takřka neviditelným sítím proti hmyzu se tu spí velmi příjemně. I zde bylo vybavení vyrobeno na zakázku podle návrhu Kamily Jarkovské



Pokoje dcery a syna v podkroví jsou velmi světlé a prostorné. Jsou zařízeny účelně jednoduchým světlým nábytkem



Do koupelen designérka vybrala italský obklad s atypickým spárožením „rybí kost“. Do podkroví volila pastelové barvy, do přízemí elegantní kombinaci černé s odstínem okrově žluté

### Barvy daly domu charakter

Vybavení interiéru bylo vyrobeno převážně na míru podle návrhu designérky. Celým interiérem prochází olejované dubové dřevo, světlá keramická dlažba a dominantní barvy – bílá, béžová, černá a červená. „Při navrhování interiéru se inspirovali učením feng-šuej. Červená barva dodává energii a je v harmonii s přírodním dřevem. Vyzkoušela jsem v počítači 16 odstínů, pak jsme si některé nechali namíchat a vyzkoušeli je přímo na místě a nakonec jsme zvolili krásnou tomatově červenou, která vypadá skvěle po celý den, za každého druhu osvětlení,“ vysvětluje Kamila Jarkovská. Funkční nábytkem doplňují designové solitéry, zejména ele-

gantní svítidla a doplňky, zajímavé obrazy a další výtvarné prvky. V předsíni designérka navrhla plastický „obraz“ v nice ve zdivu. Je vytvořen z keramické dlažby, vyrobené podle předlohy od slavného architekta Antonia Gaudího (originální dlaždice najdete před katedrálou Sagrada Família v Barceloně). Díky pečlivé práci s prostorem, s materiály a barvami se podařilo vybudovat pohodlné, útulné a originální bydlení vyzařující jedinečného ducha. Designérka přemýšlela doslova nad každým detailem, citlivě vyvažovala praktickou a estetickou stránku, aby vše v domě bylo ve vzájemné harmonii tak jako rodina, která tu bydlí.





Designérka se snažila v interiéru upřednostňovat kvalitní české značky. Všechny posuvné dveře jsou osazeny mušlemi MINIMAL od českého výrobce M&T



Otočné dveře s obložkovými zárubněmi, vesměs bíle lakované, dodala firma Sapeli. Kování Mini-S s rozetou a černým matným povrchem na nich vypadá výborně



Dveře do sklepa, řešené bez zárubní, dokonale zapadnou do sestavy kuchyňských skříní a tvoří s nimi jednotlivou plochu

### Zaostřeno na dveře

Kromě barevnosti si designérka v tomto návrhu pohrála také s průchody a dveřmi. Hlavní vstup do domu střeží dvojbarevné bezpečnostní vchodové dveře – zvenčí jsou červené, uvnitř pak ozvláštňují předsíň zahalenou z velké části do dřevodekoru svým černým provedením.

Předsíň ústí do chodby se schodištěm, jehož orientace byla v rámci rekonstrukce změněna. Původní schodiště bylo pravotočivé a z chodby se pod schodištěm procházelo dolů do sklepa. Ten má po dohodě s majiteli nový vstup z kuchyně, schodiště v chodbě bylo kompletně zbouráno a nahrazeno novým s levotočivou orientací.

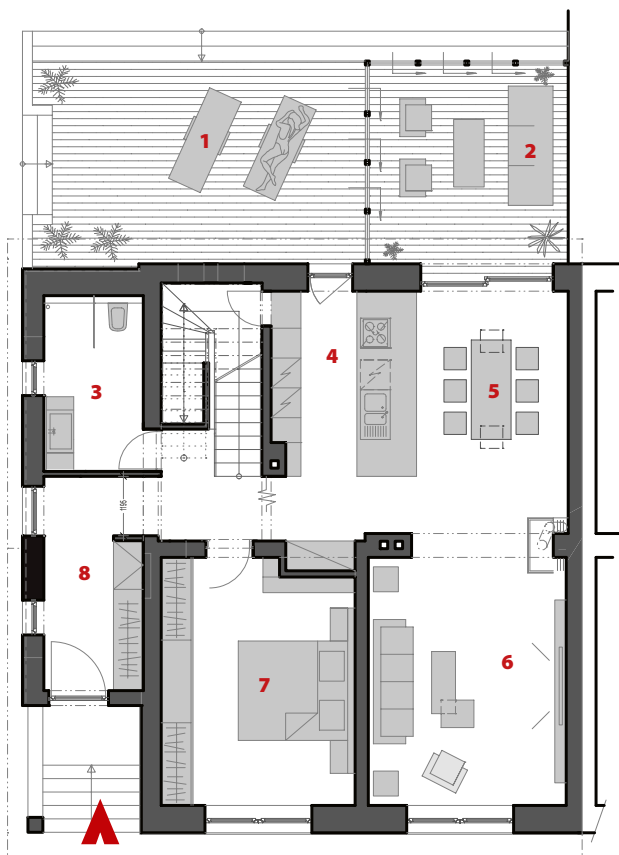
Dveře u paty schodiště vedou do koupelny zařízené v barevné kombinaci béžové a černé. Koupelna s toaletou je přístupná nejen z chodby, ale také francouzským oknem ze zahrady. Je to velmi praktické zejména při posezení venku s dětmi nebo s přáteli a také při saunování. Ze sudové sauny na zahradě lze tímto francouzským oknem vejít přímo do koupelny a zchladit se pod sprchou. Také tudy chodí ze zahrady do domu psí člen rodiny a absolvuje tu své pravidelné omývání tlapek.

Otočné interiérové dveře v domě jsou vesměs od českého výrobce Sapeli, provedeny v barvě slonové kosti a osazeny kování od české značky M&T. „Všechny otočné dveře jsou vybaveny klikami Mini-S, posuvné dveře do stavebních pouzder pak mušlemi MINIMAL. Obě varianty kování jsem pro efektní kontrast s dveřmi zvolila v černém provedení, stejně jako řadu dalších interiérových prvků a doplňků,“ říká Kamila Jarkovská.



Hlavní vchodové dveře mají z exteriéru červenou, z interiéru černou barvu





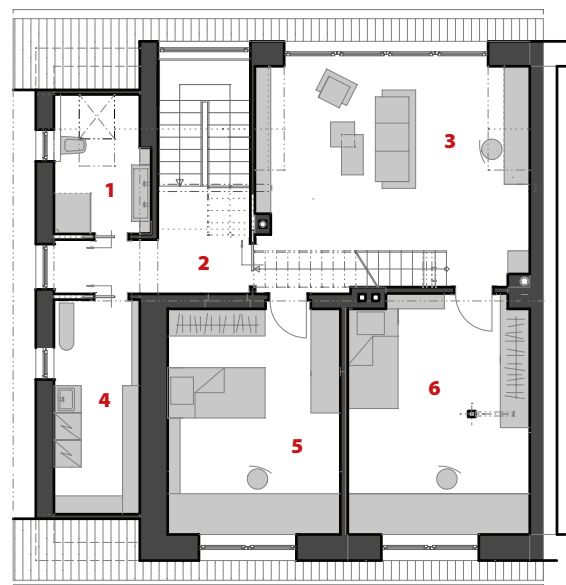
Půdorys 1. NP

### Půdorys 1. NP

- 1 terasa
- 2 zimní zahrada
- 3 koupelna + WC
- 4 kuchyně
- 5 jídelna
- 6 obývací pokoj
- 7 ložnice
- 8 zádveří

### Půdorys 2. NP

- 1 koupelna + WC
- 2 chodba
- 3 obývací pokoj
- 4 tech. místnost
- 5 ložnice
- 6 ložnice



Půdorys 2. NP

### AUTORKA:

#### Kamila Jarkovská

Designérka Kamila Jarkovská vystudovala interiérový design na soukromé pražské škole. Její tvorba je ovlivněna především pobytem ve Švýcarsku a cestováním do zahraničí. Zabývá se návrhy interiérů bytů, kanceláří, reprezentativních prostor a hotelů. Projekty řeší od kreativního konceptu až po realizaci. Ráda spolupracuje s profesionály z oboru, s ověřenými šikovnými a poctivými řemeslníky, kteří svoji práci dokonale ovládají a mají ji rádi. Působí převážně v Praze, ale ráda se vydává i za její hranice.

**Kontakt:** [www.jarkovska.cz](http://www.jarkovska.cz)



Interiér doplňují obrazy, dekorace a doplňky sladěné se základní barevností. Důležitým aspektem při návrhu byly pro designérku zásady feng-šuej

### Technické údaje:

**Zastavěná plocha:** 142 m<sup>2</sup>

**Užitná plocha:** 240 m<sup>2</sup>

**Konstrukce:** původní zdivo z plných cihel, vnější kontaktní zateplení, dozdivky a vyzdivky z cihel Porotherm, nové železobetonové schodiště, zesílený dřevěný stop, větraná střecha (minerální izolace mezi krokvy a pod krokvy), střešní krytina tašková Walther Stylist

**Výplně otvorů:** okna hliníková s izolačními trojskly, předokenní rolety a okenní sítě proti hmyzu (výrobce Alma), dveře dřevěné do obložkových zárubní – otevíravé a posuvné

**Vytápění:** ústřední, plynový kotel Junkers, teplovodní podlahové rozvody + radiátory

