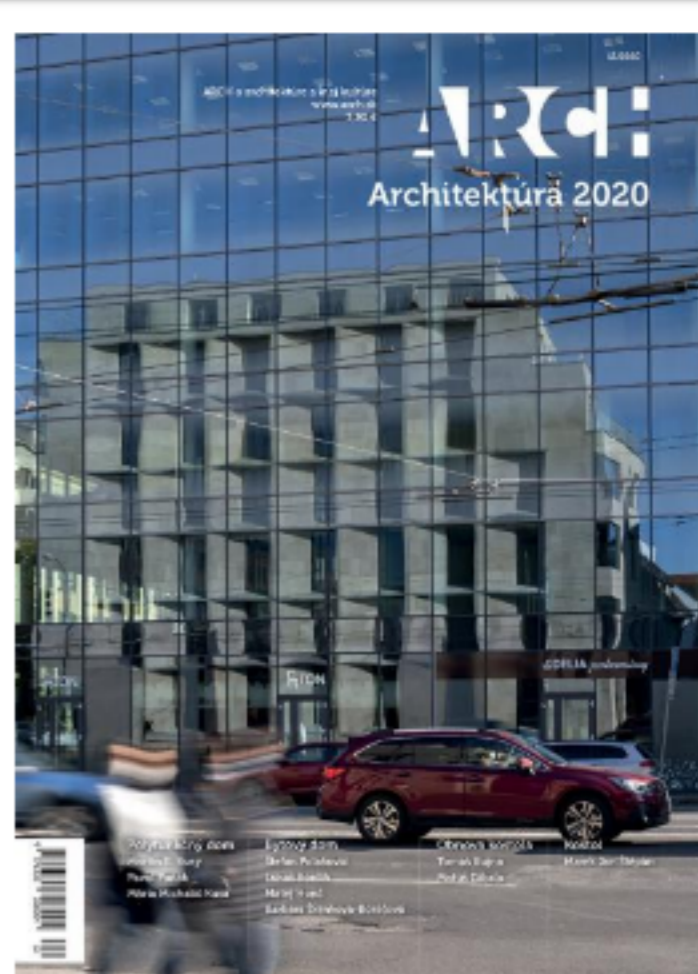


Přírodě na dosah

Jeden pokoj s ložnicí, kuchyní, sprchou, toaletou i technickou místností – to vše na pouhých dvanácti metrech čtverečních a s impozantním výhledem do čisté přírody Jizerských hor. A součástí toho všeho je jako třešnička na dortu malá terasa, která přechází v nikde nekončící zahradu...

Na počátku byla snaha o umístění toho nejnútnejšího, co člověk, či dva potřebují ke komfortnímu přenocování uprostřed přírody, na co nejmenší plochu. „Chtěli jsme nejen poskytnout střechu nad hlavou, ale také teplo kamen, nezbytné hygienické zařízení a komfort kuchyně. To vše přizpůsobeno tomu, aby chatka, kterou jsme nazvali Tiny House Done, obstála stejně dobře v pusté krajině i v obytné zástavbě. Důraz jsme kladli zejména na propojení vnitřního prostoru s tím vnějším,“ říká Ing. arch. Daniel Rohan z ateliéru DDAANN, který chatku navrhnu společně s kolegou Ing. arch. Danielem Baudisem. Celý projekt by však nevyšel bez vize Lukáše Otevřela, který o takovém minidomku už dlouho snil.



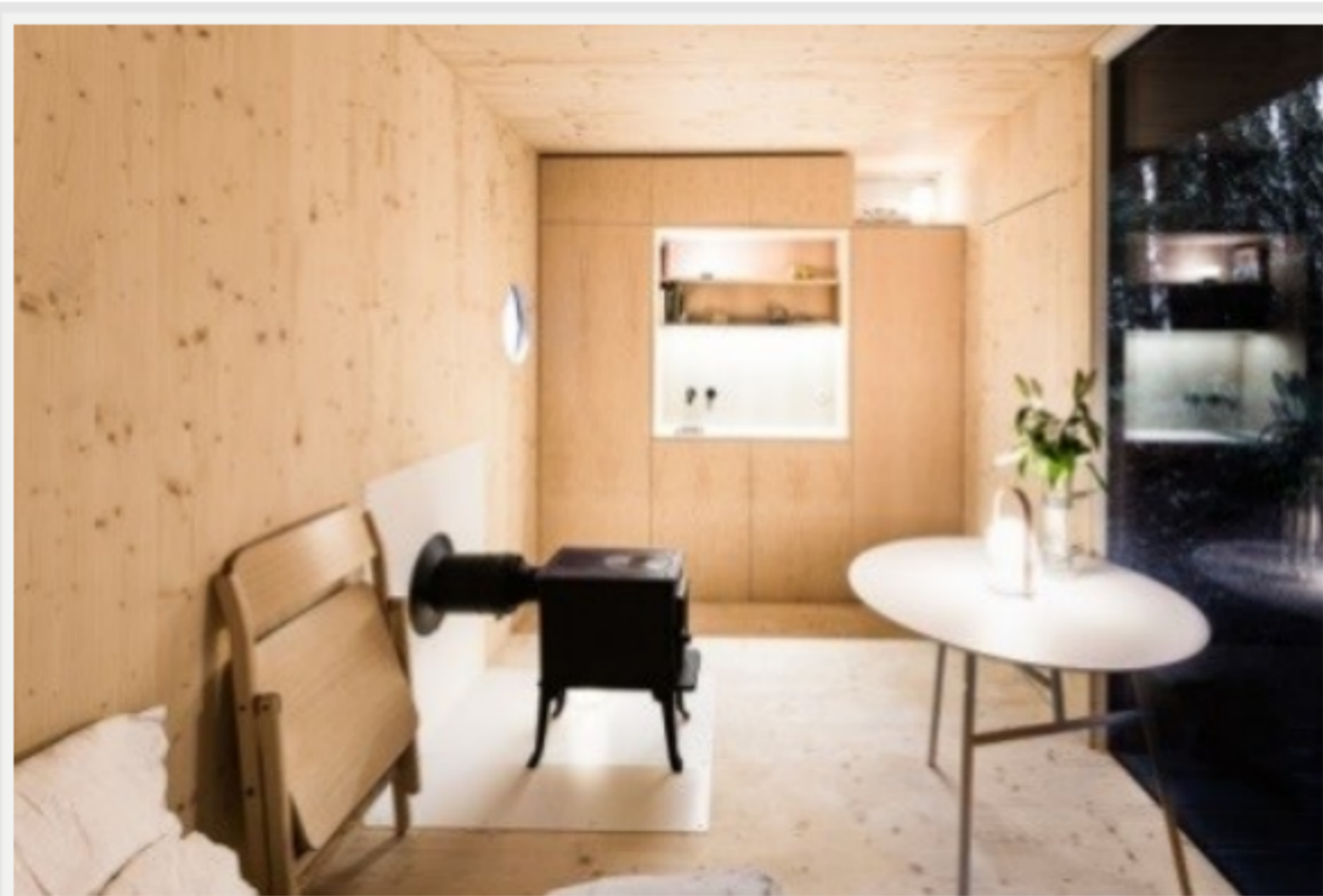
chatka Tiny House Done skýtá výhled do okolní přírody, foto: Jan Faulkner

Jednopodlažní chatka s rozměry 2,5 x 5 metrů je řešená jako montovaná dřevostavba založená na základovém roštu ze smrkových KVH trámů kotveném do rostlého terénu pomocí zemních vrutů. Její koncept je založen na principu stavebnice tak, aby ji bylo možné postavit ve dvou až třech lidech. Jako základní materiál jsou proto použity desky z překližovaného masivního smrkového dřeva. Váha jednotlivých dílců se pohybuje okolo 80 kilogramů. „Prefabrikované panely jsou opracovány a připraveny v nábytkářském standardu tak, aby je za pomoci běžných nástrojů a nářadí dokázal snadno smontovat každý zručnější domácí kutil svépomocí,“ popisuje Ing. arch. Daniel Rohan. Terasa i fasáda jsou z modřínového dřeva ošetřené olejou lazuru. Pro odvětrávání je ve fasádě na severní stěně vytvořený kruhový větrací prostup. Na plochu střechu s minimálním spádem byl položen hliníkový plech s jemnou vlnou v antracitově šedém odstínu, který koresponduje s barevným laděním celé stavby. Chatka je z přední strany pohledově rozdělena velkoformátovým fixním zasklením, které je právě s ohledem na snadnou montáž kvůli vysoké váze skla tvořené ze tří samostatných segmentů.



fasáda z modřínového dřeva, vstup do technické místnosti z boku chatky, foto: Jan Kuděj

V hlavní prosklené části, která nabízí výhled do okolní krajiny, se nachází obytný prostor s postelí, kuchyní z deskového materiálu DTD s povrchovou jasanovou dýhou a kamny. Součástí rámu zasklení je skrytá garnýž, která však umožňuje kdykoliv v interiéru chatky vytvořit soukromí. Plná stěna pak skrývá toaletní kapsli se záchodem i sprchou a dále technickou místnost přístupnou samostatným vstupem zvenčí.



interiér v prosklené části chatky, foto: Jan Faulkner

Pro vstupní dveře do obytného prostoru pak architekti zvolili minimalistickou kliku zaoblených tvarů DENEY s kulatou rozetou a spodní rozetou s cylindrickým zámkem – vše z dílny výrobce designového dveřního kování M&T, a to v povrchové úpravě titan černý mat. „Titan je vysoce odolná a v současné době velice oblíbená povrchová úprava. Na kování se nanáší pomocí speciální technologie, konkrétně fyzikálním naprašováním plazmovým výbojem. Tato metoda zaručuje dokonalé přilnutí tenké kovové vrstvy k podkladovému materiálu kování, kterým je v případě kliky DENEY nerezová ocel,“ říká Roman Ulich, hlavní designér společnosti M&T, a dodává: „Titanový povrch se vyznačuje mimořádnou tvrdostí, odolností vůči oděru a poškrábání, i barevnou a chemickou stálostí, takže bez obav odolá i náročnému horskému prostředí.“

V případě chatky Tiny House Done lze jen stěží určit, kde končí interiér a začíná exteriér se zahradou bez hranic...



vstupní dveře s klikou DENEY v povrchové úpravě titan černý mat, foto: Jan Kuděj

Technické údaje:

Zastavěná plocha: 17 m²

Užitná plocha: 12 m²

Stavební materiály:

Základní materiál nosné konstrukce: NOVATOP

Založení: Rošt ze smrkových trámů KVH, zemní vruty PROFIL, KRINNER

Fasádní obložení: Modřínové jalubky s frézovanou středovou drážkou

Střešní krytina: METALIMEX, lakování RAL 7016 (antracitově šedá)

Zasklení: SAINT-GOBAIN GLASS

Povrchové úpravy:

Vnitřní plochy: bílá olejová lazura BIOFA

Fasáda a terasa: černá olejová lazura OSMO

Vybavení:

Vytápění a odkouření: Kamna Jotul, systémový fasádní komín a prostup stěny Schiedel

WC: separační toaleta Torp Isak Separett

Sprcha: průsvitná komora s protiskluzovou podlahou Celtima

Kování: M&T Slovensko, kování DENEY, www.klucky-mt.sk

Kuchyně: DEVOTO

Baterie: REA Lungo

Pracovní deska: Corian

Zásuvky: Berker

Závěsy: Hafele

Koncept: Tiny House Done, www.tinyhousedone.com

Architekti: Dan Baudis a Dan Rohan, ateliér DDAANN, www.ddaann.cz

Studio vyrostlo z přátelství a spolupráce na vysoké škole a při působení v jiných ateliérech, až se v roce 2015 zformovalo do značky DDAANN. Název pak logicky odkazuje k prolnutí našich křestních jmen jako neformální období populárního spojování příjmení. V našich projektech klademe důraz na ideální poměr ceny a kvality. Klíčem ke správnému návrhu je podle nás právě umění na této škále optimálně vybalancovat všechny proměnné, ať už to je komplexnost dispozic, vybrané materiály či detail zpracování. Ideální zakázka je projekt, který si dokážeme společně s klientem užít a dotáhnout ke zdárnému konci.