



PEKNÉ. bývanie

JE KRÁSNE BYŤ DOMA! ♥ 2,20€ ♥ 05/2024

Bývanie do 50 m²

4× inšpirácia pre malé byty

- V garsónke ako v hoteli
- Z jednoizbového bytu dvojizbový
- Bývanie s francúzskym šarmom
- Pôsobivý byt s exotickým nádychom

7 tipov
Ako upraviť
steny v byte

**Nádherný
vidiecky dom**
Ako si vytvoriť
romantický
domov

**Teplá voda
vdďaka slnku**

Ako vyčistiť
okná rýchlo
a bez šmúh

Vo farbe lesa

Zelená vnáša
do priestoru pokoj



REFRESH SPÁLNE

Jednoduchá úprava, nový dizajn
alebo čo dokáže urobiť s priestorom čelo postele

Rekonštrukcia mezonetu

SAUNA, VÄČŠIA TERASA A ÚPLNE NOVÁ DISPOZÍCIA? DÁ SA TO!

Drevené prvky, svetlé odtiene v kontraste s čiernymi detailmi, umenie vychutnať západ slnka na priestrannej terase alebo priamo z pohodlia vyhrievanej fínskej sauny... to sú významné prvky správnej škandinávskej atmosféry, ktorú možno s trochou chuti a odhodlania vytvoriť aj na šiestom poschodí bytového domu.

PRIPRAVILA MARTINA DERÍKOVÁ V SPOLUPRÁCI S M&T SLOVENSKO, WWW.KLUCKY-MT.SK **FOTO** ING. JIŘÍ BERAN, WWW.JBERAN.COM **ARCHITEKTKA A AUTORKA NÁVRHU** ING. ARCH. HANA NOVOTNÁ, ARCHITEKTONICKÉ ŠTÚDIO 2MAD



Nikdy nie je príliš skoro na to, aby ste si na rekonštrukciu nehnuteľnosti prizvali architekta. Svoje o tom vedia majitelia mezonetového bytu v starom bytovom dome v pražskej štvrti Letná, ktorí najprv oslovili architektku a potom si kúpili byt, ktorý s jej pomocou zrekonštruovali k svojej spokojnosti. „**S klientmi sme si najprv ujasnili, čo od svojho vysnívaného bytu očakávajú a aké sú ich požiadavky a nároky. Tomu sme potom podriadili výber bytu,**“ hovorí architektka Hana Novotná z architektonického štúdia 2MAD. Vzhľadom na ich špecifické požiadavky, medzi ktoré patrilo napríklad umiestnenie sauny, však bolo potrebné vybrať vhodnú nehnuteľnosť s ohľadom na technické záležitosti, aby všetko fungovalo bez problémov. Mezonetový byt s pôvodnou rozlohou 140 m² a terasou s rozlohou 8 m² bol prvý, ktorý spoločne navštívili. A bol aj posledný, pretože rozhodnutie padlo.



KUCHYNSKÝ KÚT je po zmene dispozície súčasťou priestrannej centrálnej obývacej miestnosti.



V severskom štýle

Škandinávská atmosféra sa v byte odráža nielen vďaka nainštalovanej saune, ale aj z hľadiska ladenia celého interiéru. Podľa predstáv klientov má prvky štýlu severských krajín, ktoré pravidelne navštevujú na dovolenke. Čierno-bielu kombináciu zjemňujú a zútulňujú drevené prvky v dubovej farbe, ako je podlaha, schodisko s dubovými stupňami alebo masívny dubový nábytok vyrobený na mieru českými výrobcami Stylishrooms.



FAREBNÁ PALETA BYTU je úplne minimalistická.

KÚPEĽŇA so samostatnou toaletou a na mieru vyrobená fínska sauna vykurovaná elektrickou pecou, ktorá ponúka malé okienko s výhľadom von cez veľkoformátové zasklenie terasy, doplnili hlavnú spálňu na poschodí.



TIP redakcie

Svetlo v podkroví znásobíte zrkadlovou stenou a nižším nábytkom na mieru.

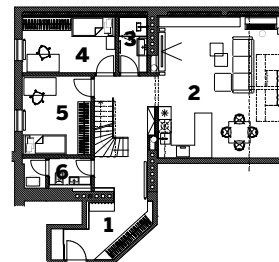


Zmena dispozície

Byt bol v zlom stave a dispozícia nefungovala veľmi dobre. Navyše, terasa, ktorá bola základnou podmienkou, aby si klienti byt vybrali a kúpili, pôsobila veľmi stiesneným dojmom. Po vzájomnej dohode a ročnom plánovaní sa uskutočnili rozsiahle stavebné úpravy. V byte nezostalo prakticky nič pôvodné – zásadne sa

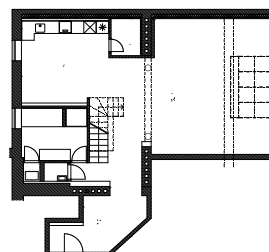
PÔDORYS PO REKONŠTRUKCII

1 hala **2** obývacia izba s kuchynským kútom **3** kúpeľňa **4** izba **5** izba **6** WC a sprchovací kút



PÔVDNÝ PÔDORYS

(spodné podlažie mezonetu)



zmenila dispozícia na oboch poschodiach.

Na spodnom poschodí boli nanovo vytvorené dve detské izby a kúpeľňa so sprchovacím kútom. Pôvodne samostatná kuchyňa sa v podobe kuchynského kúta premiestnila do priestrannej centrálnej miestnosti, kde spolu s jedáľenským kútom a obývacou izbou vytvorila miesto stretávania celej rodiny.

Na hornom poschodí, kde sa nachádza tzv. manželský ateliér, bolo dispozičné riešenie náročnejšie z dôvodu hľadania optimálneho riešenia uzla kúpeľne, sauny a šatne. Nová dispozícia horného podlažia zahŕňala jednu celkom zásadnú úpravu, a to zväčšenie terasy, čím sa priestor viac otvoril. Hlavnú spálňu doplnila šatňa, kúpeľňa so samostatnou toaletou a na mieru vyrobená fínska sauna vykurovaná elektrickou pecou, ktorá ponúka malé okienko s výhľadom von cez veľkofor-
mátové zasklenie terasy.

Technické údaje

Úžitková plocha: 135 m² byt + 13 m² terasa

Dispozícia: 4 + kk

Stavba: lanuss

Podlaha: drevená, dodáva lanuss

Dvere: Sapeli

Kovanie dverí a okien: M&T, kolekcia MINIMAL

Nábytok: na mieru, Stylishrooms

Kuchyňa: Gorenje

Svietidlá: Nordic Light



TERASA orientovaná na západ poskytuje podvečer výhľad na zapadajúce slnko priamo z pohodlia postele.



Jednotný dizajn

Veľké biele plochy dopĺňajú čierne detaily vrátane dverných a okenných kľučiek MINI-MAL od českého výrobcu M&T, ktoré architektka pre projekt vybrala v titánovo čiernom matnom vyhotovení. „Kovanie MINIMAL ponúka ucelenú kolekciu, ktorá zahŕňa prvky pre dvere, okná, HS portály, ale aj dverné zarážky. Jednotlivé prvky sú tak vizuálne zladené a dodávajú interiéru ucelený výraz,“ dodáva Roman Ulich, hlavný dizajnér spoločnosti M&T.





Aby sme čo najlepšie prepojili terasu s interiérom, navrhli sme zásah do strechy podkrovia a vytvorili veľkoplošné rohové zasklenie v spálni.

– Ing. arch. Hana Novotná, www.2mad.cz

Komplikácie ako výzva

Kľúčovými prvkami celej rekonštrukcie boli sauna a terasa, ktoré bolo potrebné vyriešiť najmä z technického hľadiska. Napríklad zabezpečiť odvod tepla a vlhkosti v saune, čo sa realizovalo núteným vetraním. Najväčšou konštrukčnou a legislatívnou výzvou celej rekonštrukcie bola jednoznačne terasa. „*Keďže sa bytový dom nachádza v pamiatkovej zóne, museli sme návrh konzultovať s orgánmi pamiatkovej starostlivosti, ktoré ho museli schváliť. Ďalšou komplikáciou bolo, že súčasťou podkrovia bolo aj horné podlažie mezonetového bytu, s ktorého konštrukciou krovu nebolo možné nijako hýbať,*“ opisuje architektka Hana Novotná, autorka návrhu celej rekonštrukcie. Priestor terasy sa preto takmer zdvojnásobil, ale úprava strešnej roviny, vytvorenie vikiera a veľkého zasklenia boli počas rekonštrukcie najväčšou výzvou. Problém nastal, keď prišla na rad otázka, ako by sa takéto veľké zasklené plochy dali dopraviť na šieste poschodie bez použitia výtahu, ktorý bol na tento účel príliš malý. „*Rozmery niektorých skiel boli upravené tak, aby ich bolo možné reálne dostať na miesto a aby sa s nimi ľahšie manipulovalo,*“ hovorí architektka Hana Novotná.

Viacere komplikácie sa objavili aj v ďalších fázach rekonštrukcie. Bolo potrebné urobiť úplne novú skladbu podlahy na spodnom podlaží, nanovo

zatepliť strechu a odhlučniť strojovňu výtahovej šachty, s čím sa pri plánovaní nepočítalo. Tieto nedostatky sa ukázali až počas samotnej rekonštrukcie. Prianím majiteľov, ktoré sa, žiaľ, nakoniec nepodarilo splniť, bolo inštalovať v interiéri dizajnový kozub. To by si však vyžadovalo vysoký komín siahajúci nad úroveň strechy, čo bolo technicky veľmi náročné zrealizovať. Nakoniec sa preto od neho po vzájomnej dohode upustilo.

Pohľad späť na rekonštrukciu

Napriek všetkým ťažkostiam bol byt dokončený k maximálnej spokojnosti jeho majiteľov. „*Veľmi pozitívne vnímame kompletne zmenenú dispozíciu bytu, ako aj vybudovanie sauny a vyriešenie problému nadmerného sklonu hornej mezonetovej časti bytu rekonštrukciou priľahlej terasy. S odstupom času môžeme potvrdiť, že poctivá príprava vrátane včasnej komunikácie so stavebným a s pamiatkovým úradom sa nám určite vyplatila,*“ pochvaľujú si majitelia bytu. Na otázku, či by vo svojom byte niečo zmenili, odpovedajú: „*Vďaka vždy bezproblémovej komunikácii s architektkou a jej výbornej práci sme v našom byte naozaj spokojní. Ak by sme však mali možnosť niečo spätne zmeniť, bolo by to veľké okno v skosenej časti obývačky smerom do ulice, ktoré zostalo pôvodné, z hľadiska zlepšenia tepelnej izolácie.*“

REKONŠTRUKCIU TERASY a jej začlenením z pôvodných 8 na 13 m² architektka vyriešila problém nadmerného sklonu hornej mezonetovej časti bytu.

