

praktik

BYT
magazín
PRÁVNÍ PŘÍLOHA

DŮM • BYT • ZAHRADA • DÍLNA • HOBBY



Vyrábíme
ŠIKOVNÝ
STOJÁNEK



Jak vybrat
vhodný typ DVEŘÍ
DO INTERIÉRU

MONTÁŽ dřezu a baterie

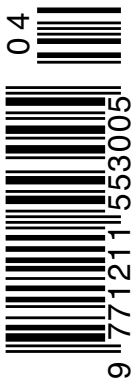


KRMÍTE
SVOU
KOČKU
správně?



KROČEJOVÁ
IZOLACE se vyplatí

SPECIÁL
Velikonoční
tvoření:
4x návod
na dekorace
plné
vajec





NÁŠ NOVÝ DOMOV respektuje přírodu i minulost

V charismatických úzkých uličkách historické části jihočeského městečka Trhové Sviny našli svůj domov manželé architekti. Jejich zrekonstruovaný dům je dokonalým důkazem toho, že pro nové bydlení není nutné odkrajovat z krajiny. Stačí vdechnout starým stavbám nový život.

Svrázný charakter Kozinova náměstí, situovaného pár kroků od centra, a přitom chráněného před dopravním ruchem, učaroval Barboře a Jiřímu Weinzettlovým natolik, že tu koupili malý domek, který chtěli přetvořit ve víkendové bydlení. Ve chvíli, kdy se jim naskytlá příležitost odkoupit ještě protější dům, však jejich původní představa útočiště pro odpočinek a útěk z reality vzala za své. Dvě samostatné stavby propojené zahradou totiž nakonec proměnili ve své trvalé bydliště.

PŮVODNÍ MATERIÁLY

Objekty pocházející pravděpodobně z devatenáctého století však nutně potřebovaly kompletní rekonstrukci.

„Jeden z domů byl opravdu ve velmi špatném technickém stavu. Ten druhý měl sice za sebou výrazný ‚facelift‘ z přelomu století, tehdejší úpravy však bohužel vůbec nerespektovaly historickou hodnotu stavby, navíc při jejich realizaci byly použity naprosto nevhodné novodobé materiály,“ vysvětluje Jiří. „Rozhodli jsme se proto nejen odstranit přístavbu velkého vikýře s balkonem, ale také změnit materiály použité na fasádě a na střeše a vybourat plastová okna.“ Proporce domu architekti zachovali, odstraněním plastových oken ovšem zároveň došlo k úpravě rozmístění a tvaru všech otvorových výplní stavby včetně dveří a vrat. Tyto zásahy samozřejmě

významně ovlivnily současnou vnější podobu objektů – minimalistické pojetí nově proražených otvorů záměrně vytváří zajímavý kontrast s původními, tradičně dělenými okny. Snaha o zachování původních hmot se odrazila rovněž v obnažení kamenného zdiva a dalších fragmentů pod novodobými přízdívkami, které – opatřené penetrací a povrchovou úpravou – zůstaly na mnohých místech v interiéru i v exteriéru příznány.

„Byli jsme rádi za každý historický detail, za každou kamennou zeď, kterou se nám podařilo odkrýt. Vlastně celá rekonstrukce spočívala ve snaze objevovat staré prvky a kombinovat je s novými,“ shodují se manželé.

NEJEN NETRADIČNÍ STROPY

Vnitřní členění architekti přizpůsobili záměru zpřístupnit objekt z obou stran, jak směrem od náměstí pro pěši, tak z druhé strany pro pohodlný příjezd autem. Zatímco v menší ze staveb se nachází technické zázemí, dvě garážová stání, velká dílna se zdvižím, venkovní



„Celková rekonstrukce byla velmi náročná, a to nejen z pohledu množství stavebních prací, ale také z časového hlediska. Ale stálo to za to! Ve svém novém domě bydlíme sice teprve poměrně krátce, nic bychom však neměnili.“

WC s umývárnou a neobytná půda, ta větší je určena k samotnému bydlení. Centrálním prostorem obytné části je multifunkční světnice v prvním nadzemním podlaží, která sdružuje kuchyňský kout, jídelnu a obývací pokoj. Jejím charakteristickým rysem je obloukově klenutý strop vytvořený za využití přírodních materiálů.

„Zvolené řešení vyplynulo ze snahy na jedné straně uchovat drobné měřítko a tvar domu zvenčí, zároveň ale také vytvořit originální převýšený prostor,“ popisuje architekt. Velikost dispozice opticky získává díky plynulé návaznosti na rozlehlou venkovní terasu oddělenou skleněnou stěnou. Součástí přízemí je také ložnice s vlastní hygienickou zónou, chodba poskytuje vyvýšený relaxační prostor. Podkroví obytné stavby patří dětem. Schodiště ústí do prostorné společné herny s atypicky řešeným stropem



respektujícím průnik dvou na sebe kolmých sedlových střech. Celý prostor je obložený běleným smrkovým dřevem. Na hernu navazují dva dětské pokoje s otevřenými šatnami. Celkové vnímání jednotlivých částí interiéru umocňují četné průhledy do přilehlých dvorků, velké okno ve štítové dvorní fasádě poskytuje jedinečný výhled na nedalekou kostelní věž.

TECHNICKÉ ÚDAJE:

Název: Dům na Kozině
Lokalita: Trhové Sviny,
 Kozinovo náměstí
Rekonstrukce: 2014–2021
Zastavěná plocha: 340 m²
Projekt a realizace: Atelier 111
 architekti





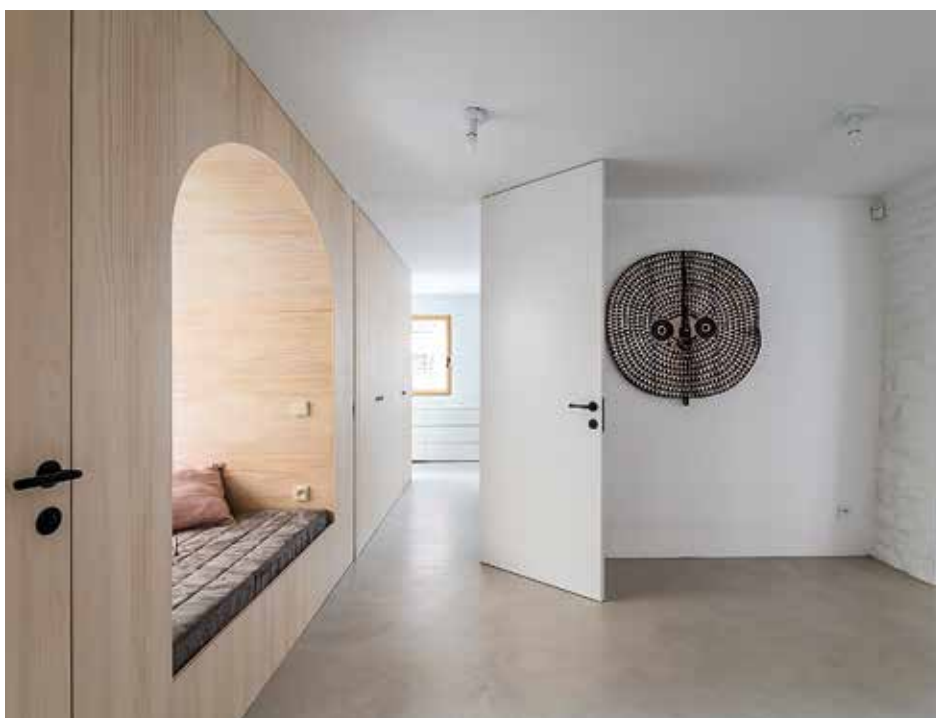
tip

U skrytých neboli neviditelných zárubní bez klasické obložky oceníte především jejich minimalistický vzhled. Dveře díky nim přesně lícují s navazující stěnou, řešení je tedy vstřícné k nadčasovému designu s čistými a rovnými liniemi, estetické a praktické. Konstrukce zabudovaná do zdiva nebo do SDK příčky umožňuje libovolný typ otevírání dveří, výsledkem je celistvý vzhled interiéru bez nadbytečných výčnělků a nedokonalostí.

BAREVNÝ KONTRAST

Celý interiér se nese v duchu světlých tónů. Na podlaze se střídá šedá betonová stěrka a bélený dub, stěny kromě bílé štukové omítky pokrývají dřevěné obklady či keramické prvky hexagonálního tvaru od výrobce Codicer. Zdrojem potřebného napětí v celém interiéru jsou drobné zařizovací detaily v černé barvě – kromě světel, vodovodních baterií a úchytek nábytkových dvířek jsou to rovněž dveřní a okenní kliky. „Do požadavků se nám skvěle trefilo portfolio osvědčeného českého výrobce M&T. Vsadili jsme na jednoduchý model LUSY s kulatou rozetou,“ ukazují architekti. Hluboký černý odstín dává kování speciální odolná povrchová úprava titan černý mat, díky níž si kliky i po mnoha letech používání zachovávají svůj původní vzhled. Vrstva vysoce odolná vůči oděru a poškrábání se nanáší pomocí speciální technologie, takže k základnímu podkladovému materiálu dokonale přilne. Výrobce M&T navíc uspokojil klienty i v otázce takzvaných neviditelných zárubní.

Text: Alena Müllerová,
foto: Alex Shoots Buildings



POUŽITÉ PRVKY A DODAVATELÉ:

okna a vstupní dveře: **JANOŠÍK OKNA-DVEŘE s.r.o.**
interiérové dveře: **Homer Concept & Interiors s.r.o., vlastní výroba**
neviditelné zárubně a kliky: **M&T nábytek:**
Homer Concept & Interiors s.r.o., vlastní výroba
obklady: **Codicer**
sanita: **Laufen, Ravak**
vodovodní baterie: **Zucchetti, Tres**
židle: **TON**
pohovka: **Ethnicraft**
kusové koberce: **Maimana**
dubový nábytek: **Javorina**
typ vytápění: **plynový dvouokruhový kondenzační turbokotel**