

DUBEN 2024

CENA 99,90 Kč  
4,12 €

# můj dům

www.mujdum.cz

STAVBA ZAHRADA INTERIÉR

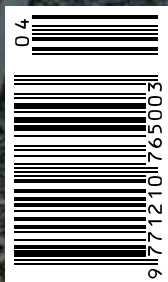
**OKNA A SVĚTLO:**  
NEJDE JEN  
O VELIKOST  
A TVAR

**7**  
NÁVŠTĚV  
INSPIRATIVNÍCH  
RODINNÝCH  
DOMŮ

**ZAHRADA VE SVAHU**  
JE VŽDY ORIGINÁLNÍ

**PASIVNÍ DŮM**  
**Z CIHEL**

**TĚPELNÁ ČERPADLA**  
**A CHYTRÉ RADIÁTORY**





# LESNÍ VÍLA ZE SKLA A DŘEVA

Rodina se třemi dětmi toužila po úniku do hezkého klidného prostředí v dojezdové vzdálenosti od Prahy. Po pečlivém hledání zakoupili starou chatu ze šedesátých let minulého století, která však nutně potřebovala úpravy. Radikální rekonstrukce proměnila vnější vzhled a přinesla moderní komfort.



TEXT: JITKA PÁLKOVÁ / FOTO: MARTIN ŠRAJER PRO 3K ARCHITECTS





Nádherná příroda inspirovala k rekonstrukci ve skandinávském stylu. Z původní chaty zůstalo navenek zachováno jen žulové zdivo suterénu, přízemí a podkroví jsou zahaleny v obkladu z trvanlivého a odolného opalovaného dřeva. Nový prosklený štít odlehčuje masivní hmotu a propojuje podkroví s fascinující scénérií hlubokých lesů





**M**ajitelé nejprve sami zrekonstruovali suterén a přízemí chaty. Jelikož však stavba dispozičně neodpovídala jejich představám, rozhodli se u podkroví pro kompletní přestavbu a oslovili architektky Romana Kučírka a Jana Komárka ze studia 3K Architects. Jejich úkolem bylo navrhnout nové patro s ložnicemi pro děti, navrhnout zateplení a celkovou modernizaci a esteticky sjednotit exteriér. „Hlavním cílem bylo v podkroví vytvořit tři samostatné pokoje s výhledem do okolní krajiny, k nim dostatečně hygienické zázemí, a celý prostor propojit samostatným přístupem přes zadní terasu,“ upřesňuje Roman Kučírek.

### Skandinávská inspirace

Okolní prostředí přímo vybízelo k tomu, že se celá rekonstrukce nesla v duchu severského stylu. Z tohoto důvodu dominují spíše tradiční materiály, jako jsou dřevo, kámen či beton.

Základními požadavky majitelů bylo opláštění chaty z opáleného dřeva, které má vysokou trvanlivost a je bezúdržbové, dále vytvoření proskleného štítu a ponechání stávajícího balkónu u obývacího pokoje. Tato přání z velké části formovala nový vzhled stavby. V suterénu bylo ponecháno přiznané a nezateplené původní kamenné zdivo, ostatní fasády byly zatepleny a opláštěny opalovaným sibiřským modřínem. Pro prosklení štítů byl zvolen okenní systém Vekra s izolačními trojskly a odolnými dřevohliníkovými profily v zinkově šedé barvě. Odstín je sladěn s ostatními kovovými prvky v exteriéru. Opalovaná prkna dodávají přírodní, avšak netradiční vzhled, přirozený dojem pak umocňuje barevně neutrální podsada ze surového kamene.

### Tři podlaží, tři konstrukce

Původní žulový suterén, který tvořil sokl chaty, zůstal zachován, byl upraven a nově zařízen. Nyní je tu kuchyň a prostorná jídelna

Kamenná terasa přiléhající k suterénu domu nabízí dostatek místa pro venkovní sezení a lehátka. Je tu hezký výhled i příjemný stín

s imponantním dubovým jídelním stolem, který slouží zároveň jako kulečnickový. Jeho speciální krycí deska se dá navíc upravit i pro hru stolního tenisu. Samozřejmě nesměla chybět kamna – majitelé si vybrali moderní norský design.

Přízemí postavené z cihel bylo zatepleno minerální vatou. Je rozčleněno na širokou chodbu s původní asymetrickou dlažbou, ložnici rodičů, velký obývací pokoj a koupelnu. Pokoje jsou pojaty v barevně střídém, neutrálním stylu v tlumené harmonii odstínů bílé, šedé a černé. Útulnost jim dodává využití dřevěných komponentů a originálních doplňků po vzoru skandinávských interiérů. Obývacím pokojem vévodí velkoformátová prosklená posuvná stěna na balkon, která zajišťuje přímý kontakt s přírodou. Posuvné dveře Vekra se





vyznačují vynikajícími tepelněizolačními vlastnostmi, shodnými s okny. Teplo a pohodlí pro dokonalou atmosféru zimních večerů zajišťuje také mohutné původní krbové těleso, umístěné podél boční stěny obývacího pokoje. Je z obou stran obloženo surovou žulou a vybaveno praktickým výklenkem pro uložení dřeva. „Na stěně za krbem je originální starý keramický obklad, který jsme natřeli šedou barvou. Před ním jsou potom položeny moderní keramické dlaždice s dekorem terrazzo,“ říká majitelka a pokračuje: „Krb zůstal v původním stavu, provedli jsme v něm ale malou modernizaci. V rámci rekonstrukce bylo uděláno nové vyložkování komína a teď v něm lze zatopit pro efekt plynem.“ V přízemí zůstalo zachováno také původní točité schodiště. Celá půdní nástavba byla řešena jako dřevostavba, aby příliš nezatěžovala spodní podlaží, a navíc vytváří příjemné vnitřní klima.

### Radikální řez

Podkroví bylo jádrem celé rekonstrukce, zde se zcela změnila dispozice. Místo nízké půdy tu najdeme tři pokoje s manželskými postelemi a krásnými výhledy, dvě koupelny se střešními vikýři a dvě samostatné toalety. Navíc bylo podkroví nově propojeno se zadní terasou a venkovním schodištěm a má samostatný vstup zvenčí.

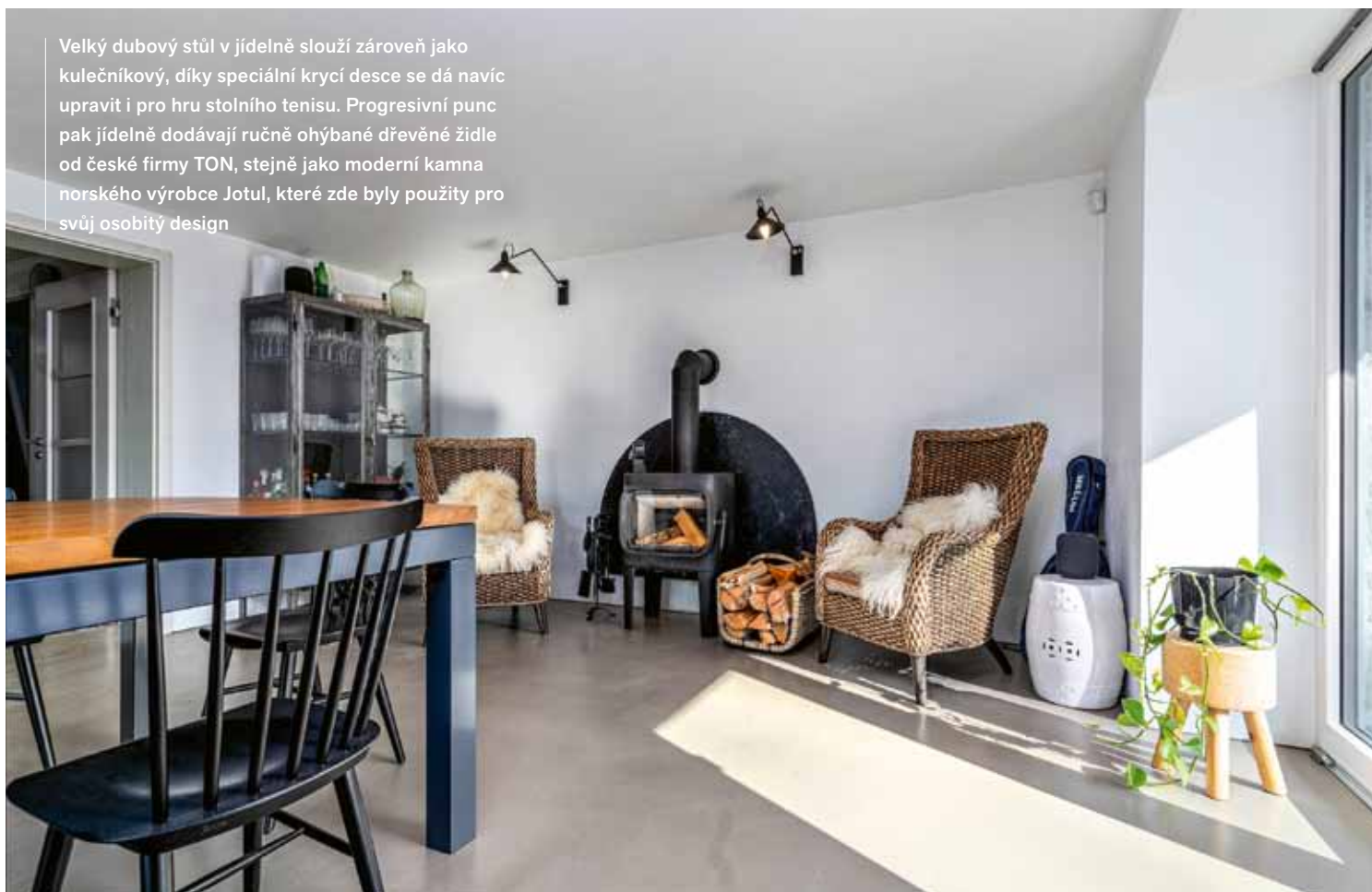
Umístění chaty na vyvýšeném, obtížně dostupném místě v členitém terénu však průběh prací, zejména pohyb těžké techniky a dopravu materiálu, velmi komplikovalo. „Okolí chaty je unikátní, schované v přírodě. O to těžší byl ale transport na místo,“ vzpomíná architekt Komárek. „Především u velkých konstrukcí a jeřábů je třeba smeknout před řemeslníky, jak si s tím dokázali poradit. Vše se navíc k místu dováželo po tehdy ještě pouze zpevněné lesní cestě.“

V obývacím pokoji v přízemí majitelé domu zachovali krbové těleso obložené žulou. Dominantní surový kámen doplnili jednoduchým účelným vybavením v přírodních materiálech a neutrálních barvách. Původní keramický obklad krbové stěny byl natřen šedou barvou, dřevěná deska nad krbem a sokl s terrazzovou dlažbou jsou nové

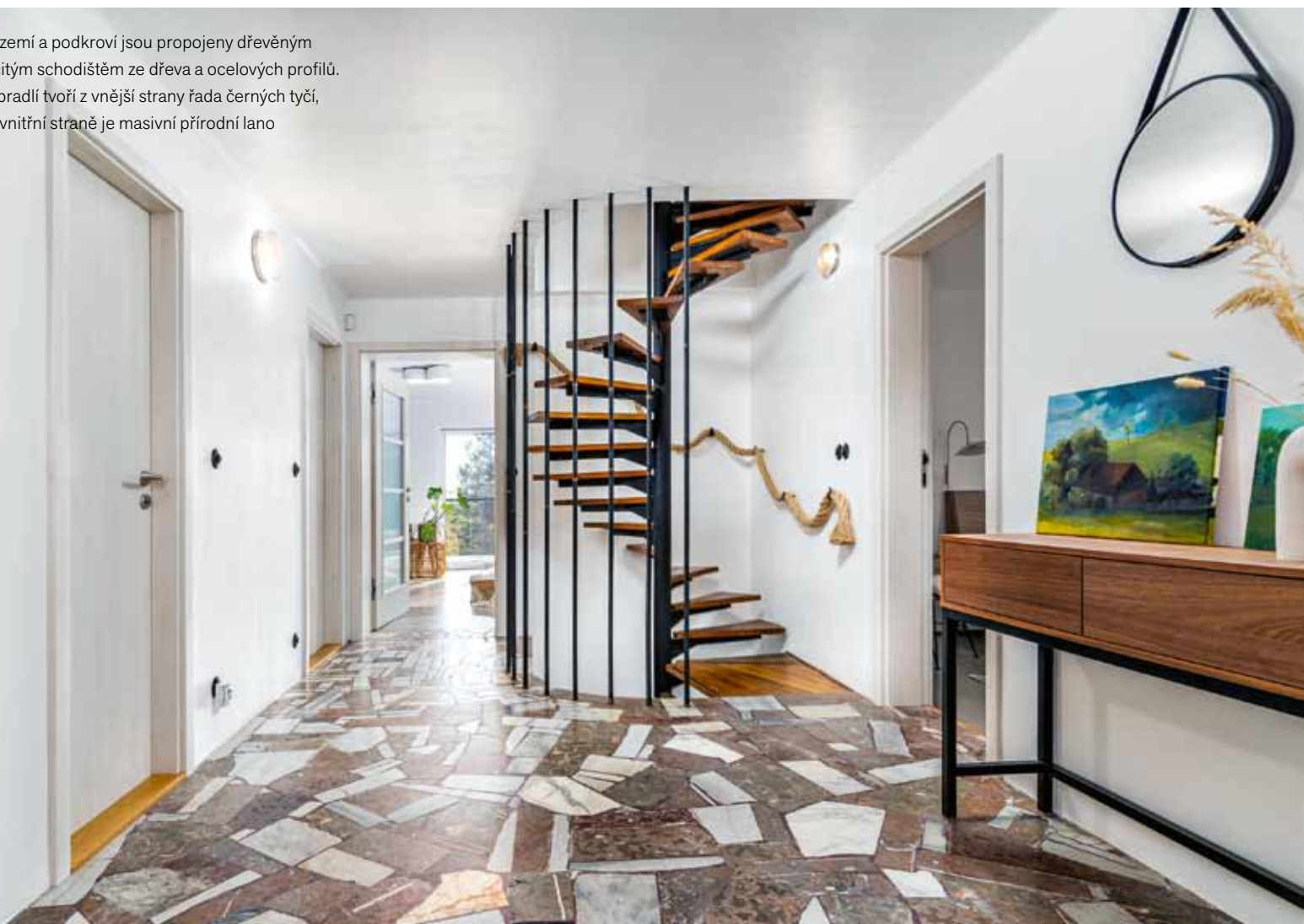
Pomyslnou tečku na závěr představuje důmyslně rozvržené okolí chaty. To je, podobně jako interiér, uzpůsobeno tak, aby nabízelo nádherné výhledy do okolí. Přímo před chatou se nachází dlážděná terasa, kde je umístěno venkovní posezení, jídelní stůl a místo na opalování. Posezení je zčásti kryto původním balkónem. Ten byl v rámci rekonstrukce opraven a představuje tak další vyvýšené místo, odkud lze obdivovat okolní scenérii. Alternativu pro případ vydatného deště představuje pergola, taktéž od společnosti Vekra, umístěná v zarovnaném prostoru nad garáží. ✘



Velký dubový stůl v jídelně slouží zároveň jako kulečnickový, díky speciální krycí desce se dá navíc upravit i pro hru stolního tenisu. Progresivní punc pak jídelně dodávají ručně ohýbané dřevěné židle od české firmy TON, stejně jako moderní kamna norského výrobce Jotul, které zde byly použity pro svůj osobitý design



Přízemí a podkroví jsou propojeny dřevěným točícím schodištěm ze dřeva a ocelových profilů. Zábradlí tvoří z vnější strany řada černých tyčí, na vnitřní straně je masivní přírodní lano







# brick

LAND

**NEJŠIRŠÍ SORTIMENT V ČR**

- LÍCOVÉ CIHLY
- OBKLADOVÉ PÁSKY
- CIHELNÉ DLAŽBY



**SLEVY AŽ 50%**  
**STAVEBNÍ BONUS 10%**  
**PRODLOUŽENÉ ZÁRUKY**  
**22.2. – 31.3. 2024**



[www.brickland.cz](http://www.brickland.cz)

Instagram: [brickland\\_s.r.o](https://www.instagram.com/brickland_s.r.o)

Facebook: [licovecihly](https://www.facebook.com/licovecihly)

Phone: +420 377 457 254-5

Email: [brickland@brickland.cz](mailto:brickland@brickland.cz)



Barevně odlehčený interiér využívá malebnou okolní přírodu jako atraktivní a proměnlivou dekoraci. Prosklená stěna propojuje obývací pokoj s balkonem a je stejně jako všechna ostatní okna doplněna speciálními sítěmi proti hmyzu (rovněž od Vekry). Celý dům je tak možné bohatě provětrávat bez obav z hmyzu, což je v lesním prostředí důležitý „detail“



Výrazným prvkem interiéru přízemí je zachovalá původní kamenná dlažba



## TECHNICKÉ ÚDAJE

Zastavěná plocha: 95 m<sup>2</sup>

Užitná plocha: 285 m<sup>2</sup>

**Konstrukce:** kamenný suterén, přízemí – původní zdivo z plných cihel zatepleno minerální vatou v dřevěném roštu (2x profily 40 × 40 mm), větraná vzduchová mezera, vnější obklad opalované modřínové dřeva s vertikální orientací, nástavba – vaznicový dřevěný kov, nadkroevní zateplení, střešní plášť s izolací z min. vlny, falcovaná plechová krytina Ruukki

**Vytápění a technologie:** zdroj energie tepelné čerpadlo, teplovodní podlahové vytápění + radiátory, krbová kamna, krb

Všechny ložnice jsou otevřeny do krovu. Interiéry s příznanými krokviemi a prkenným záklopem jsou bohatě prosvětleny a obdařeny unikátními výhledy do krajiny

## PROSKLENÁ DOMINANTA

Právě poloha stavby v panenské přírodě inspirovala majitele domu i architekty k vytvoření dominanty celé stavby – proskleného štítu. Ten nabízí široký pohled do nádherné okolní zeleně a zároveň naplňuje celý interiér světlem. Pro konstrukci štítu byla zvolena sestava oken VEKRA v dřevohliníkovém provedení, která je zvenku barevně sladěna se šedou kamennou podestou a podobně zbarvenou střechou. Sestava je v ložnicích doplněna otočnými dveřmi ve stejném provedení, v kombinaci s předsazeným skleněným zábradlím a venkovními žaluziemi VEKRA. Ty v horkých letních měsících úspěšně snižují teplotu v ložnicích, díky čemuž obyvatelům umožňují ničím nerušený spánek, a jejich důmyslná konstrukce ve spojení s větrným čidlem stínění chrání před poškozením silným větrem.

„U štítových stěn je při návrhu nutno pamatovat na průhyby prvků stavební konstrukce a na její celkovou tuhost,“ uvádí Milena Tomčíková z Vekry a pokračuje: „Je také třeba brát v potaz možné související funkce a vlastnosti, jako je instalace zábradlí, a obecnou bezpečnost týkající se případného rozbití skleněné výplně.“ Tato část rekonstrukce proto byla značně obtížná a nákladná, i proto majitelé lpěli na precizním výběru dodavatele. Dnes by si svůj dům neuměli jinak představit a jsou velmi spokojeni.

## VÝROBCI A DODAVATELÉ:

**Střešní krytina:** Ruukki

**Vchodové dveře:** VEKRA s bezpečnostním tříbodovým zámekem

**Stínění:** exteriérové žaluzie VEKRA, větrné čidlo

**Pergola:** VEKRA – hliníková nosná konstrukce

**Okna:** VEKRA – AluDesign Classic, dřevo smrk fixní, lazura ID Antik bílá, síť proti hmyzu

**Posuvné dveře:** VEKRA – Dynamic, plissé síť proti hmyzu

**Interiérové dveře:** VEKRA – Simple, dub white 3D

**Betonová stěrka:** Pyroex

**Kuchyňská linka:** JN Interiér

**Sanita:** Siko koupelny

**Žebrové radiátory:** Viadrus

## AUTOŘI:



Ateliér 3K Architects

Ing. arch. Roman Kučírek,  
Ing. arch. Jan Komárek

Své krédo a přístup k práci charakterizují takto: „Chceme, abyste se ve svém novém bydlení cítili skvěle. Naším cílem je, aby pro vás cesta k vysněnému bydlení byla co nejjednodušší, my se postaráme o to složité. Vy si jen budete vybírat z variant, které my budeme předkládat. Nejsme běžný ateliér, kde se dělají projekty pro stovky klientů. Vybíráme si malý počet klientů a klienti si vybírají nás. Jedině tak vznikne skvělý výsledek.“

www.3karchitects.cz

Navštivte  
naše stránku  
[www.mujdum.cz](http://www.mujdum.cz)

