

KVĚTEN 2023

CENA 99,90 Kč
4,12 €

můj dům

www.mujdum.cz

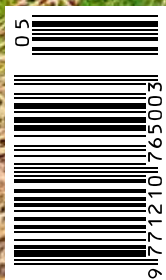
STAVBA ZAHRADA INTERIÉR

7
NÁVŠTĚV
INSPIRATIVNÍCH
RODINNÝCH
DOMŮ

**MALÁ ZAHRADA
JAK JI VYUŽÍT
NA MAXIMUM**

**BARVY V KOUPELNĚ
VERSUS BÍLÁ KLASIKA**

**CO VŠECHNO VYDRŽÍ
DŘEVOSTAVBY**





DUCH HISTORIE V MODERNÍM POJETÍ

Místo řeznictví s chlívky a původní stodoly stojí uprostřed Kozolup, vesnice u Vysokého Újezdu, prostorný rodinný dům a menší domek s bazénem a saunou. Fasády připomínají Anglii a kamenná zídka zase evokuje styl francouzské Provence. A přesto do tradiční české vesnice dům padne jako ulitý.

TEXT: ADAM KREJČÍK / FOTO: VEKRA

Dům v Kozolupech je důkazem toho, že bez zbytečných zásahů do přírody a s využitím recyklovaných stavebních prvků a přírodních materiálů lze vytvořit inspirativní bydlení





Všechny stavby jsou laděny do šedo-cihlových tónů, jež propojují rustikální styl s tím moderním, který vhodně doplňuje střecha a dřevěná okna a dveře v šedé barvě

S tarému domu z konce 19. století, ve kterém kdysi bylo řeznictví a který byl obklopen chlívkou, postupem času začala opadávat omítka a objevovat se zdivo. A to paradoxně odstartovalo vznik nového domova. „Tím, jak dům postupně chřádl, tak získával své kouzlo a odhalené kameny nám začaly připomínat domy v Anglii. Oslovili jsme tedy architekta Františka Prajera, který pro nás již nějaké domy navrhoval. Ve svých návrzích myslel nejen na funkčnost, ale i na to, aby dům ideálně zapadl do krajiny a okolní zástavby, což pro nás bylo důležité,“ popisují začátky stavby její majitelé, manželé Lenka a Karel Doleželovi.

Nejprve ale bylo potřeba prosekat se přes zahradní porost k původním stavbám. „Původních stromů jsme chtěli zachovat co nejvíce, ale vzhledem k jejich stavu to nebylo možné,“ vysvětluje paní Lenka. „Naším cílem bylo z původní usedlosti zachovat alespoň stěny domu a část stodoly. Ale budovy byly

v havarijním stavu, a tak jsme zachránili jen dva kamenné sklepy.“

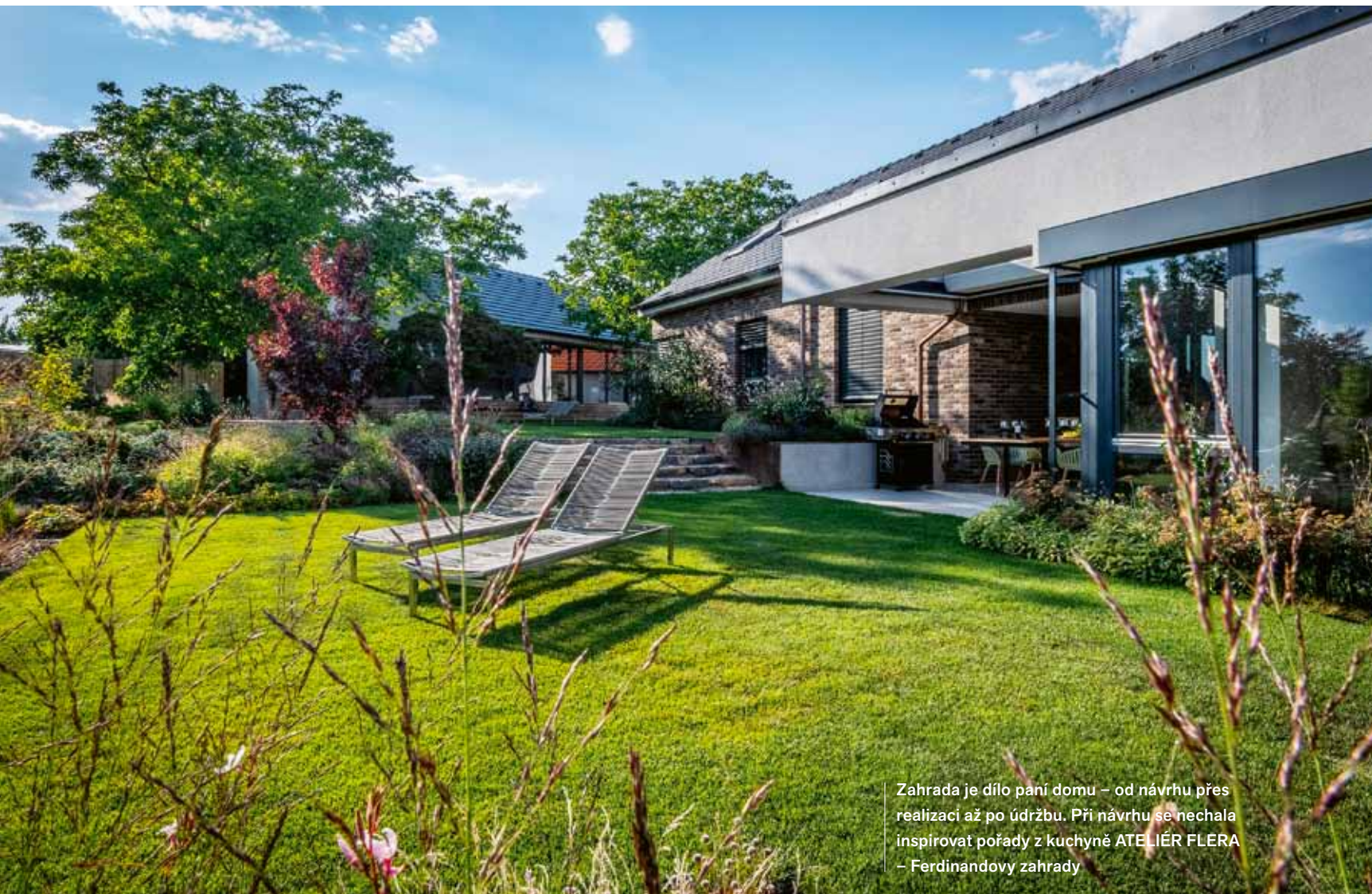
Historie i moderna

Usedlost je tvořena hlavním obytným domem a vedlejším domkem s bazénem, saunou a garáží. Z původního záměru obložit celý dům lícovými cihlami sice sešlo, samotný dům to ale oživilo. „Máme lícové cihly velmi rádi, pan architekt ale navrhl na části domu s plochou střechou fasádní omítku,“ přibližuje paní Lenka. Všechny stavby jsou tak laděny do šedo-cihlových tónů, jež propojují rustikální styl s tím moderním, který vhodně doplňuje střecha a dřevěná okna a dveře v šedé barvě. „Do obou domů jsme zvolili dřevěná okna VEKRA s trojskly. Dřevo hlavně proto, že je to přírodní materiál, který máme rádi a který souzní s myšlenkou, kterou jsme domu a zahradě chtěli vtisknout,“ říká pan Karel.

Ve znamení šalvěje

Srdcem celého domu je prostorná kuchyň s jídelnou a obývacím prostorem čítající plochu

více než 70 m². „Chtěli jsme mít prostory vzdušné a prosvětlené, což se nám díky sestavě velkých rohových oken povedlo. Má vysněná šalvějová kuchyň s varnou deskou na ostrůvku umožňuje kontakt s celou rodinou současně v jídelně a obývací,“ popisuje paní Lenka. Nad pracovní deskou je dlouhé okno s výhledem na příjezdovou cestu, které prostoru dodává další přirozené světlo. Majitelé svoji zálibu v přírodních materiálech promítli i v interiéru, na podlaze jsou tak dřevěné, kartáčované, rustikální parkety. Dominantním prvkem je tři metry dlouhý masivní stůl, ke kterému se pohodlně usadí až dvanáct lidí. „Stůl jsme nechali vyrobit z krovů původního domu. Až po čase jsme zjistili, že v něm stále přebývá červotoč,“ dodává paní Lenka. Kuchyň s jídelnou je dvěma schůdky oddělená od obývacího prostoru. Tomu dominuje rozměrná černá pohovka. Převážnou část zdi v této části tvoří velkoformátová okna se vstupem na venkovní terasu. „Zastřešení terasy se nám povedlo, realizace přitom rozhodně nebyla jednoduchá. Přivezli hotový



Zahrada je dílo paní domu – od návrhu přes realizaci až po údržbu. Při návrhu se nechala inspirovat pořady z kuchyně ATELIÉR FLERA – Ferdinandovy zahrady

rád se stíněním, který se umísťoval čtyřmi zvedáky za asistence šesti lidí. Zastřešení je hliníkové, se zabudovaným regulovatelným osvětlením, a vymyšlené tak, aby v zimě snadno udrželo i sněhovou vrstvu,“ popisuje pan Karel a pokračuje: „Terasa se dá tím pádem využívat jak v létě za slunce či za deště, tak i v zimě. Přítápět lze plynovými cylindry nebo infra topidly. Dešťová voda ze zastřešení proudí do nádrže pro závlahu travnaté plochy. Největší výhodou je však pohyblivá střecha, která se dá částečně nebo zcela otevřít.“

Prohlídka pokračuje

Vrátíme-li se zpět do přízemí domu, tak naproti vchodu do kuchyně vede chodba ohraničená z jedné strany bílou a z druhé šedou zdí. Po levé straně je ložnice s rohovým oknem s výhledem do zahrady. Místnosti dominuje masivní manželská postel a černá komoda. „Pojali jsme ložnici, ale i další pokoje tak, aby byla světlá a laděná do přírodních materiálů, aby nic nešlo do očí a nevyčnívalo,“ říká paní Lenka. Na protější straně chodby se

pak nachází prostorná světlá koupelna s walk-in sprchovým koutem, vanou a toaletou.

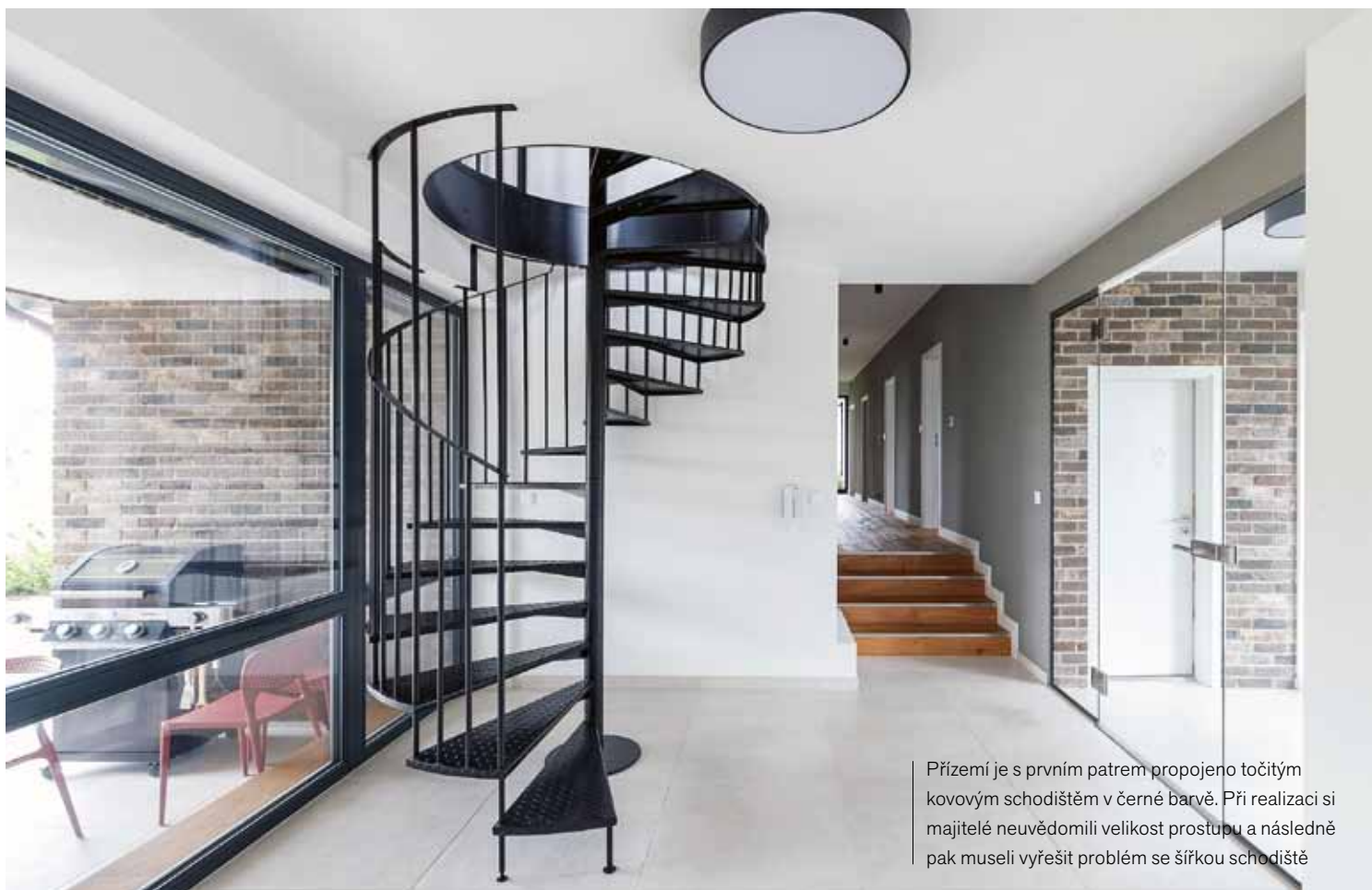
Schody do atria

Přízemí je s prvním patrem propojeno točítým kovovým schodištěm v černé barvě. „Dům měl mít zprvu pouze přízemí. Jeho venkovní vzhled by zůstal beze změny, ale v projektu byl zakreslen postup na ‚půdu‘ v případě, že bychom někdy v budoucnu chtěli podkroví dořešit. Nakonec jsme ale na budoucnost nečekali a rozhodli se podkroví využít už během stavby. Vše se tedy dokreslilo. Jen při realizaci jsme si neuvědomili velikost prostupu a následně pak řešili kulaté, pouhých 160 cm široké schodiště,“ popisuje patálie při plánování průchodu do podkroví paní Lenka a dodává: „Dlouhou dobu jsme hledali řešení, až se nám objevilo přímo pod nosem. Zkušení zámečníci z vedlejšího zemědělského družstva nám vymysleli, vyrobili a namontovali pohodlné kovové schodiště, které se odspoda nahoru zužuje.“ Této atypičnosti si však při stoupaní do vzdušného atria s vysokým

stropem v prvním patře ani nevšimnete. Samotný prostor nad schody je tvořen jako odpočívárna s televizí a pohovkami. Atmosféru venkovské chalupy místu dodávají přiznané trámy. V podkroví se nachází pokoj pro hosty, druhá ložnice a útulná koupelna se subtilním šestihranným obkladem. Umyvadlo pak stojí na dřevěné desce, rovněž vyrobené z krovů původního domu.

Zenová oáza

Zapomenout bychom neměli ani na prostornou, důmyslně rozvrženou zahradu rozprostírající se mezi domy. Kromě koberečového trávníku zde jsou záhony s okrasnými květinami i rozličnými bylinkami. „Zahrada je moje dílo – od návrhu přes realizaci až po údržbu. Především je to ale neskutečná radost! Při návrhu jsem se nechala inspirovat pořady z kuchyně ATELIÉR FLERA – Ferdinandovy zahrady. Pozemek byl hodně nerovný, takže jsme museli navézt poměrně dost zeminy, abychom jej vytvarovali dle našich požadavků. Nerovnost mezi domem



Přízemí je s prvním patrem propojeno točitém kovovým schodištěm v černé barvě. Při realizaci si majitelé neuvědomili velikost prostupu a následně pak museli vyřešit problém se šířkou schodiště

Srdcem celého domu je prostorná kuchyň s jídelnou a obývacím prostorem čítající plochu více než 70 m²





Kuchyň s jídelnou je dvěma schůdky oddělená od obývacího prostoru. Tomu dominuje rozměrná černá pohovka. Převážnou část zdi v této části tvoří velkoformátová okna se vstupem na terasu



Samotný prostor nad schody je tvořen jako odpočívárna s televizí a pohovkami. Atmosféru venkovské chalupy místu dodávají příznané trámy

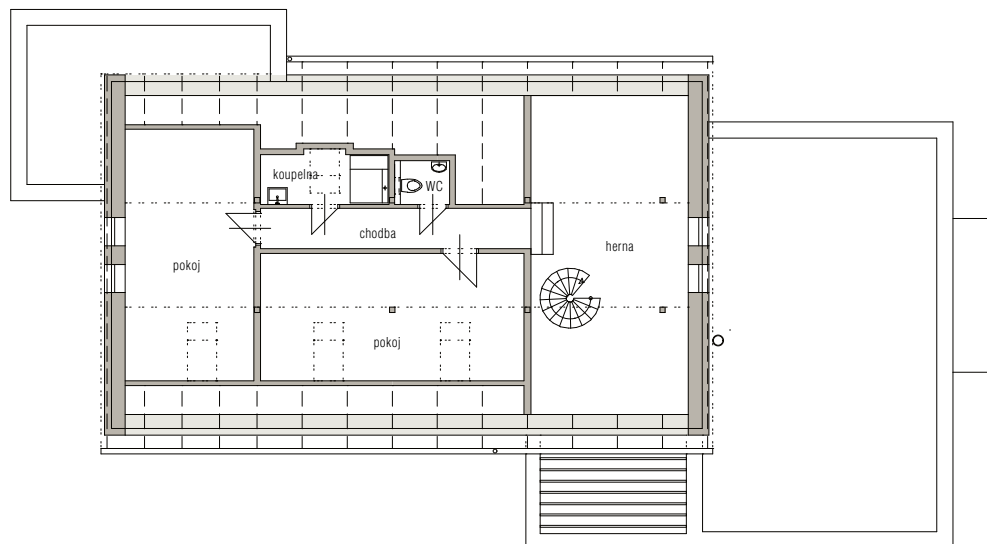
a stodolou jsme vyřešili lavicemi a terasou z odolného dřeva. Zahrada je z části obehnaná kamennou zdí, která evokuje styl Provence, ale hlavně – téměř všechny použité kameny pocházejí z původního domu. Z původních stromů se dochovaly pouze tři, z toho dva vzrostlé ořešáky, ze kterých máme výborné ořechy, ale taky dost práce s listím na podzim.“ Péči o zahradu majitelům usnadňuje chytrá závlaha, která využívá dešťové vody a trávník pravidelně zalévá odspodu. Závlahový systém díky tomu šetří vodu, a to přibližně o 60% oproti vrchní závlisce.

Zase trochu jiný odpočinek si lze užít v domku s bazénem a saunou. „I za deštivého počasí si tak můžeme tělo protáhnout ve vnitřním bazénu a v zimě zase prohrát v sauně. Obojí je ve vedlejším domku, který původně sloužil jako stodola,“ popisuje pan Karel.

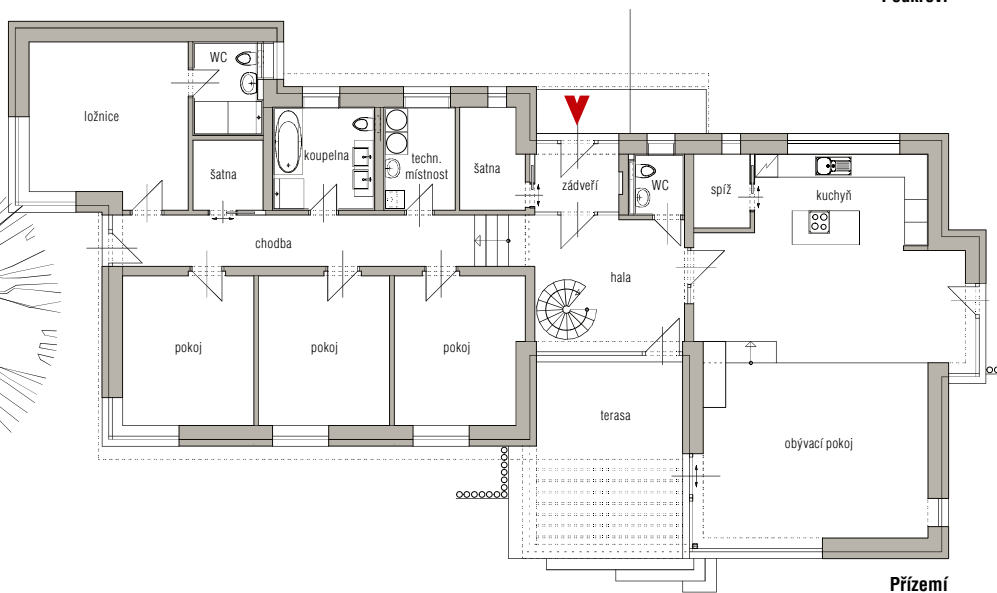
Dům v Kozolupech je důkazem toho, že bez zbytečných zásahů do přírody a s využitím recyklovaných stavebních prvků a přírodních materiálů lze vytvořit moderní bydlení navazující na původní tradici. ✘



Výběru dlažby a obkladů do koupelen majitelé věnovali opravdu hodně času. Nakonec si vybrali během pár minut úplně jinde, než původně zamýšleli, a jsou maximálně spokojeni



Podkroví



Přízemí

TECHNICKÉ ÚDAJE

Užitná plocha: 305 m² + 110 m²

Zastavěná plocha: 241 m² + 125 m²

Konstrukce stavby: pálená cihla Wienerberger

Fasáda: lícové cihly a fasádní omítka

Střeška: střešní krytina Bramac

Vytápění: topná fólie Heatflow

ARCHITEKT

Ing. arch. František Prajer, PROARCH, s. r. o.

Od absolvování Fakulty architektury na ČVUT v Praze (1982) se věnuje architektonické a projektové činnosti. Nejprve 10 let v Pražském projektovém ústavu, poté jako člen a následně jednatel ateliéru PROARCH, s. r. o. Hlavním krédem ateliéru je práce na projektu od návrhu až po jeho realizaci – od studie přes realizační projekt až po dohled na stavbě. A právě díky tomu se daří prvotní návrh uvést co nejdříve ve skutečnost.



Oblíbeným místem pro relaxaci je domek s vnitřním bazénem a saunou. Domek původně sloužil jako stodola

KONTAKTY

Ing. arch. František Prajer, PROARCH, s. r. o.
Condeco, s. r. o.

Heatflow, www.muj-ed.cz

VEKRA, www.vekra.cz

4SEASONS, <https://4sgarden.cz/>

Nerovnost mezi domem a stodolou majitelé vyřešili lavicemi a terasou z odolného dřeva. Zahrada je z části obehnaná kamennou zdí, téměř všechny kameny pocházejí z původního domu

