

BYTY, DOMY, INTERIÉRY, ZÁHRADY, STAVBA

LEN  
1,99 €

# môj dom

JÚN • 6/2022 • 1,99 €

## ZÁHRADA, ktorú si užijete!

... ako si zariadiť  
vonkajšiu obývačku,  
jedáleň alebo  
spálňu?

KREATÍVNE  
STENY

15 super  
trikov

Chata ako skladačka

Postavíte ju vo dvojici

čítajte na str. 104

+ NA NÁVŠTEVE

VÍTAZNÝ INTERIÉR

Striedmost,  
farby a umenie

MINI BYT

Štýlových 38 m<sup>2</sup>

NÁPADY  
ZA PÁR EUR

Hľadajte €  
a vyhrajte!

Sadnite si  
spolu k stolu

Praktické  
riešenia pre rôzne  
domácnosti

MR JAGA

9 771335 590009 06

SK

pohoda

DOMOV Z KAŽDEJ STRÁNKY

VŠETKO, ČO BY STE MALI VEDIET O DREVENEJ FASÁDE

DREVENÁ CHATA

# STAVEBNICA PRE VEĽKÝCH CHLAPCOV

Na začiatku bola snaha umiestniť na čo najmenšiu plochu to najnutnejšie, čo človek (alebo dvojica) potrebuje na komfortné prenocovanie v prírode. Výsledkom je chatka koncipovaná ako stavebnica, ktorú dokážu postaviť dvaja ľudia a v ktorej je na 17 m<sup>2</sup> spálňa, kuchyňa, kúpeľňa aj terasa.





## Profil

### **NEHNUTELNOSŤ**

Drevená chatka so zastavanou plochou 17 m<sup>2</sup> a úžitkovou plochou 12 m<sup>2</sup>, ktorá by mohla stáť v podstate kdekoľvek. Tú na fotografiách postavili v Jizerských horách.

### **AUTORI**

Návrh konceptu  
Tiny House Done  
[www.tinyhousedone.com](http://www.tinyhousedone.com)  
Architekti Dán Baudis  
a Dan Rohan,  
ateliér DDAANN  
[www.ddaann.cz](http://www.ddaann.cz)

## Chatka Tiny House Done

sa malými rozmermi a dispozíciou hodí najmä na miesta, kde je výhľad tou najväčšou devízou. Na 12 m<sup>2</sup> sa vošla spálňa, kuchyňa, sprcha, toaleta a aj technická miestnosť a čerešničkou na torte je terasa, ktorá prechádza do nikde nekončiacej záhrady.

# Materiály a konštrukcie

## STAVBA

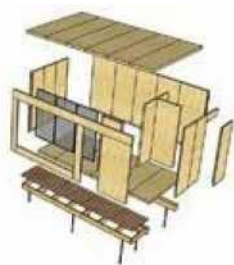
Základy chatky tvorí rošt zo smrekových trámov KVH a zemné skrutky. Steny, podlahy a strop sú z CLT panelov (Novatop), ktoré sú nielen základným nosným a konštrukčným materiálom, ale v interiéri zároveň vytvárajú aj finálne povrchy. Fasáda i terasa sú zo smrekovca a drevo v interiéri aj v exteriéri je ošetrené olejovou lazúrou. Plochá strecha s miernym sklonom má krytinu z plechu s jemnou vlnou, lakovaného na antracitovú sivú (Metalimex). Na pevné zasklenie je použité tvrdené determálne sklo s vyššou odrazivosťou a mierne zrkadliacim efektom (Saint Gobain Building Glass).

## VYBAVENIE

Kuchyňa je zariadená linkou s dyhovanými dvierkami a pracovnou doskou z Corianu (Devoto). Sprchovací kút tvorí priesvitná komora s protišmykovou podlahou (Celtima), toaleta je separačná (Torp Isak Separett). Všetky batérie (REA Lungo) majú elegantnú čiernu povrchovú úpravu, matné čierne je aj dverné kovanie s odolným povrchom z titánu (DENY, M&T Slovensko).

# N

Na začiatku tohto projektu bola vízia Lukáša Otvěřela – už dlho sníval o miniatúrnom dome, v ktorom by bolo všetko, čo človek potrebuje na komfortné prenocovanie uprostred prírody. „Na čo najmenšej ploche sme chceli poskytnúť nielen strechu nad hlavou, ale aj teplo piecky a komfort kuchyne, sprchy a toalety. To všetko prispôsobené tak, aby chatka obstála rovnako dobre v pustej krajine aj v obytnej zástavbe. Dôraz sme pritom kládli najmä na prepojenie vnútorného priestoru s tým vonkajším,“ hovorí architekt Daniel Rohan z ateliéru DDAANN, ktorý chatku Tiny House Done navrhol spoločne s Danielom Baudisom.



**Premyslená skladačka** z drevených panelov je založená na zemných skrútkách a navrhnutá tak, aby ju zvládli pomerne jednoducho, rýchlo a takmer kdekoľvek zostaviť dvaja až traja ľudia.



V procese návrhu bolo architektom čoraz jasnejšie, že každá z chatiek si bude skôr hľadať lokalitu, kde sa usadí a rozhliadne po krajine, než cestovať z miesta na miesto. Konceptu preto založili na princípe stavebnice, aby mohli chatku svojpomocne, prakticky kdekoľvek a pomerne rýchlo postaviť dvaja až traja ľudia. Ich premyslené riešenie sa začína od základov, ktoré dovoľujú jednoducho umiestniť stavbu v krajine. „Založenie na pilótach sa dá použiť aj v špecifických lokalitách, kde by inak stavba nebola možná. Váha celého domu je lepšie rozložená a stĺpiky ho chránia pred vlhkosťou zo zeme, navyše nie je potrebné betónovať základy,“ vysvetľujú autori. Základným stavebným materiálom chatky sú CLT panely, teda masívne dosky zo smrekového dreva, pričom váha jednotlivých dielov sa pohybuje okolo 80 kg. „Prefabrikované panely sú opracované a pripravené v nábytkárskom štandarde, takže ich bežnými nástrojmi a náradím dokáže ľahko zmontovať každý zručnejší domáci majster,“ opisuje Daniel Rohan.

Samotná chatka s rozmermi 2,5 × 5 m je pohľadovo rozdelená veľkým fixným zasklením na dve časti – v zasklenej, ktorá ponúka výhľad do okolitej krajiny, sa nachádza obytný priestor s posteľou, kuchyňou a pieckou, plná stena zas skrýva toaletnú kapsulu so záchodom a sprchou, ako aj technickú miestnosť so samostatným vstupom. Zasklená plocha je len s ohľadom na montáž (pre vysokú váhu skla) rozdelená na tri vertikálne segmenty. „Sklo má jemne zrkadliaci efekt, takže cez deň vidíte zvonka len nejasné kontúry. No pre nesmelých je súčasťou rámu aj skrytá garníza, ktorá umožňuje kedykoľvek vytvoriť v interiéri súkromie,“ doplnia architekt Rohan a pokračuje: „Pri riešení každého prvku sme mysleli na praktické využitie chatky – či už išlo o izoláciu drevených stien, štedro dimenzované kachle, špeciálne upravené tvrdené a determálne sklá, alebo strechu s vysokou nosnosťou. Aby mal človek komfort – či už teplo, alebo, naopak, možnosť vyvetrať za pár minút –, kedykoľvek sa rozhodne na chatku zísť.“

Tiny House Done nemá veľké nároky na pozemok – siete nepotrebuje a za istých podmienok možno chatku postaviť bez akejkoľvek povinnosti voči stavebnému úradu. „Pred stavbou si treba zistiť, ako je pozemok zaradený v územnom pláne a či má nejaké špecifiká, napríklad či ide o ochranné pásmo, CHKO atď. Od toho potom závisí ďalší postup. V zásade však možno povedať, že ak máte pozemok v zastavanom, resp. zastavateľnom území určenom

na bývanie alebo rekreáciu, ktorý nepodlieha zvláštnym režimom, nepotrebuje ani rozhodnutie o umiestnení stavby, ani územný súhlas, ani stavebné povolenie či ohlásenie. Je však potrebné splniť isté podmienky, ako sú minimálne odstupy či zastavanosť pozemku,“ vysvetľuje architekt. Ak sú na pozemku siete, dajú sa ku komfortu, ktorý poskytujú, doplniť kachle, využívanie dažďovej vody alebo koreňová čistička. Na pozemku bez sietí je viacero možností, napríklad riešenie so solárnou strechou, batériou a osmotickou čističkou vody.



## ČO SÚ TO CLT PANELY?

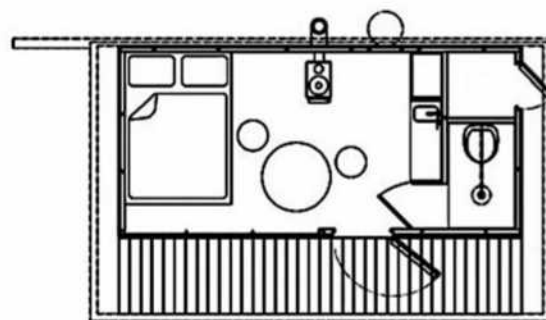


Ide o masívne drevené panely z obnoviteľných zdrojov, ktoré sú výborným konštrukčným materiálom priateľským k životnému prostrediu. Označene CLT – Cross Laminated Timber, teda krížom lepené drevo, pritom vychádza zo spôsobu ich výroby: vysušené lamely zo

smrekového dreva sa najskôr zlepia do jednovrstvových dosiek, následne sa dosky tlakom zlepia do 3-, 5- alebo 7-vrstvového panelu tak, aby boli lamely susedných dosiek navzájom kolmé. Podľa spracovania a estetickej kvality môžu byť panely určené na pohľadové alebo nepohľadové použitie.

Hlavným konštrukčným a zároveň pohľadovým materiálom chatky sú masívne CLT panely, ktorých svetlé drevo je určujúce pre vzhľad interiéru. So svetlým vnútorným kontrastujú rovnako drevené, no tmavé povrchy v exteriéri. Všetko drevo, vonkajšie aj vnútorné, je ošetrené olejovou lazúrou.

## PÔDORYS



V zasklenej časti, ktorá umožňuje výhľad na okolitú krajinu, sa nachádza obytný priestor s posteľou, pieckou a kuchyňou odyhvanou jaseňom. Za plnou stenou je toaletná kapsula a technická miestnosť.



Terasa aj fasáda sú zo smrekovcového dreva. Presahy strechy na bokoch a nad terasou poskytujú ochranu a pohodlie.

Do technickej miestnosti vedú samostatné dvere z boku chatky.





## AKÝ JE TITÁNOVÝ POVRCH?



Kľučka na vstupných dverách má povrchovú úpravu titán

čierny matný. Čierne detaily sú trendové a zaujímavé, no titánový povrch má aj praktické výhody. „Vyznačuje sa mimoriadnou tvrdosťou, odolnosťou proti oteru či poškrabaniu a farebnou aj chemickou stálosťou, takže bez ujmy zvládne aj náročné horské podmienky,“ hovorí Roman Ulich, hlavný dizajnér spoločnosti M&T. „Táto povrchová úprava je v súčasnosti veľmi obľúbená. Na kovanie sa nanáša pomocou špeciálnej technológie, konkrétne fyzikálnym naprašovaním plazmovým výbojom. Táto metóda zaručuje dokonalé spojenie tenkej kovovej vrstvy s podkladovým materiálom, ktorým je v prípade kľučky DENEY antikorová oceľ.“

[www.klucky-mt.sk](http://www.klucky-mt.sk)

**Velká zasklená plocha** ponúka dokonalý výhľad a pocit, že ste trochu vonku aj vnútri. Navyše máte k dispozícii terasu a záhradu v podstate bez hraníc. No môže byť väčší komfort? Sklo je nielen tvrdené, ale má aj jemne zrkadliaci efekt, takže za dňa vidno zvonka len nejasné kontúry. Súčasťou rámu je však i skrytá garníza, ktorá umožňuje vytvoriť súkromie, kedykoľvek je to potrebné.



Na vetranie slúži kruhový otvor v severnej stene.





„Kde sa končí spáľňa  
a začína les? Hranicu tu  
takmer nevnímame.“

**Toaletná kapsula** poskytuje komfort sprchy a záchod na minimálnej ploche. Jej dizajn je skutočne minimalistický, a to nielen pokiaľ ide o vzhľad.

Čierne detaily kontrastujú so svetlým drevom v interiéru a zároveň ladia s tmavým exteriérom – priamočiara jednoduchosť je tu v súlade s minimalistickými princípmi i estetikou. V tomto duchu zvolili architekti rámy zasklení, batérie aj minimalistickú čiernu kľučku na vstupné dvere z ponuky výrobcu dizajnového dverného kovania M&T.

