

VYHRAJTE POBYT V TATRÁCH

str. 27

môjdom

FEBRUÁR • 2/2023 • 1,99 €

DREVENICA SNOV

AKO „VYRÁSTLA
A OMLADLA“

MALÝ BYT
V PANELÁKU
Triky s veľkým
efektom

42
NÁPADOV
NA RÝCHLU
PREMENU
INTERIÉRU

Dvojfarebná
kuchyňa
Ako neurobiť
chybu

Ako si
predpestovať
zdravé priesady

KOĽKO STOJÍ STAVBA DOMU
ČO JEJ CENU ZVYŠUJE A NA ČOM SA DÁ UŠETRIŤ?

JAGA





Dům na Kozině
od Ateliéru 111
architekti sa stal
vítězom minuloročnej
Českej ceny za
architektúru

DOMOV V STAROM DOME

REkonštrukcia s REšpektom

V úzkych uličkách historickej časti juhočeského mestečka, ktorým nechýba atmosféra ani potenciál, našli nový domov manželia architekti. Dom, ktorý si pre seba zrekonštruovali, je perfektnou ukázkou toho, že na atraktívne súčasné bývanie netreba odkrajovať z krajiny. Stačí vdýchnuť starým stavbám nový život.

Profil

NEHNUTELNOST

zrekonštruovaný dom
v juhočeskom meste Trhové
Sviny so zastavanou plochou
340 m²

KTO TU BÝVA

Majitelia domu – Barbora
Weinzettlová a Jiří Weinzettl
– sú zároveň architekti, ktorí
stoja za jeho premenou.
Ich prácu najlepšie
charakterizuje kontextuálny
prístup, koncepčné myslenie
a striedmosť.

atelier111.cz

D

Dom na Kozine dostal meno podľa svojej adresy – Kozinovho námestia v mestečku Trhové Sviny. Svojrázny charakter a ideálna poloha tohto miesta – len pár krokov od centra, a pritom chránená pred dopravným ruchom – učarovali architektom Barbore a Jiřímu Weinzettlovým, ktorí tu kúpili malý domček. Najskôr si v ňom chceli vytvoriť vikendové bývanie, kde by mohli na chvíľu ujsť od každodennej reality. O rok neskôr sa im však naskytna príležitosť kúpiť aj dom naproti cez záhradu, a to zásadne zmenilo ich pôvodný plán. Dve samostatné stavby prepojené záhradou nakoniec premenili na svoje trvalé útočisko.

Obe stavby, pochádzajúce pravdepodobne z 19. storočia, potrebovali kompletnú rekonštrukciu. „Jeden z domov bol vo veľmi zlom technickom stave. Druhý síce prešiel na prelome tisícročí výraznou stavebnou úpravou, tá však nerešpektovala historickú hodnotu stavby a priklonila sa k nevhodným novodobým materiálom,“ uvádza architekt Jiří Weinzettl. Manželia sa preto rozhodli odstrániť prístavbu veľkého vikiera s balkónom, zmeniť materiály na fasáde a streche a vybrať plastové okná. Proporcie domu nemenili, no zároveň s odstránením plastových okien upravili aj ich rozmiestnenie a tvar. Rovnaký postup zvolili i pri dverách a bránach. Početné priehľady do príľahlých dvorov tak obohatili vnímanie priestorov v interiéri, veľké okno v štítovej fasáde obrátenej do dvora dokonca poskytuje jedinečný výhľad na neďalekú kostolnú vežu. Tieto zásahy mali, samozrejme, vplyv aj na vonkajšiu podobu stavieb. „Novovytvorené otvory sme zámerne poňali minimalisticky, aby vznikol kontrast s pôvodnými, tradične delenými oknami,“ vysvetľuje majiteľ architekt.

Snaha o zachovanie tradičných materiálov sa odráža aj v odkrývaní pôvodného muriva a ďalších historických fragmentov pod novodobými nánosmi omietok či prístavieb. „Boli sme radi za každý historický detail, za každý pôvodný kamenný múr, ktorý sa nám podarilo odhaliť. Podstata našej rekonštrukcie vlastne spočívala v snahe objavovať staré, pôvodné a kombinovať to s novým,“ zhodujú sa Barbora a Jiří Weinzettlovci, ktorí nechali kamenné murivo na mnohých miestach v interiéri aj exteriéri obnažené. Iba jednoducho napenetrované a natreté bielou farbou.

Vnútorne členenie prispôbili architekti zámeru sprístupniť dom z oboch strán – z námestia pešo, z ulice na opačnej strane autom. V menšej zo stavieb, ktorá je prístupná autom, preto vytvorili dve garážové státi. Okrem nich sa tu nachádza aj technické zázemie, dielňa s toaletou a umývárňou a neobytná povala. Väčšia stavba slúži na bývanie. Centrálnym priestorom obytnej časti je veľká izba na prízemí (jej súčasťou je kuchynský kút, jedáleň a obývačka), ktorej charakteristickým rysom je klenutý strop obložený drevom. Opticky jej na veľkosti pridáva aj veľkorysá vonkajšia terasa za sklenenou stenou, ktorá na ňu plynule nadväzuje. Na prízemí je okrem toho rodičovská spálňa s vlastným kúpeľňovým zákutím. Podkrovie zas patrí deťom. Schodisko ústi do priestrannej spoločnej herne – opäť s atypickým stropom, ktorý vychádza z prieniku dvoch navzájom kolmých sedlových striech. Cez herňu sa potom vchádza do dvoch detských izieb s priechodnými šatníkmi.

Obe stavby, ktoré vzájomne prepája záhradka s ovocnými stromami, spoločne vytvárajú harmonický základ pre spokojný domov. „Celková rekonštrukcia bola veľmi náročná, a to nielen z pohľadu množstva stavebných prác, ale aj z časového hľadiska. Stálo to však za to. V našom novom dome bývame síce ešte len pomerne krátko, nič by sme však nemenili,“ uzatvárajú spokojní majitelia architekti.





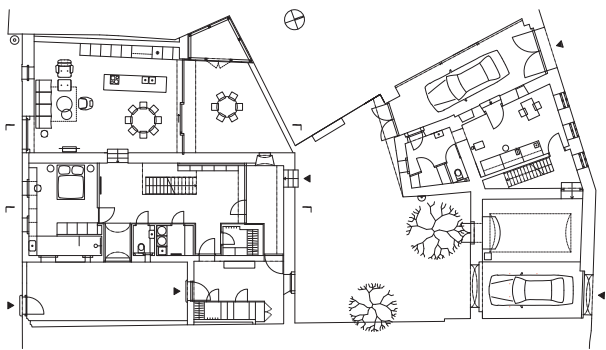
Netradičné stropy
 v interiéri zaujmú
 hneď na prvý pohľad.
 „Zaklenutie hlavného
 obytného priestoru
 vyplynulo zo snahy
 zachovať drobnú mierku
 a tvar domu zvonka
 a zároveň vytvoriť vnútri
 originálny prevýšený
 priestor,“ vysvetľuje
 architekt Jiří Weinzettl.

„Boli sme radi za každý historický detail, za každý pôvodný kamenný múr, ktorý sa nám podarilo odkryť.“

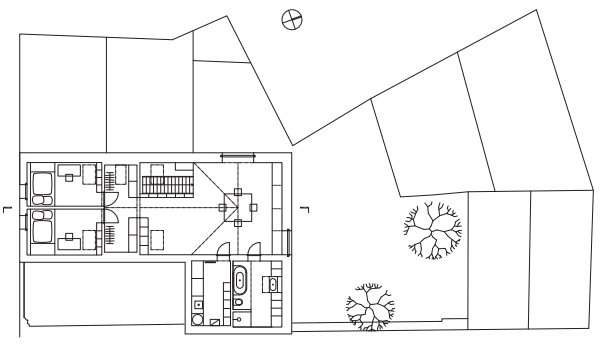
architekti Barbora a Jiří Weinzettlovci

PÔDORYSY

PRÍZEMIE



POSCHODIE



REDAKČNÉ SPRÁVOVALA LUCIA BLAŽIOVÁ FOTO ALEX SHOOTS BUILDINGS

Velké zasklené plochy zabezpečujú dostatok svetla aj v takých priestoroch, ako sú chodby, ktoré ho bežne majú málo. (Schodisko vedie do detskej herne na poschodí.)



Cez malý dvorček sa do domu vstupuje z námestia. Iba pešo. Autom sa dá vojsť z vedľajšej ulice – do menšieho prízemného objektu naproti.



NA DETAILOCH ZÁLEŽÍ

„Na všetky dvere a okná sme chceli čierne kľučky, čo nám umožnil sortiment českého výrobcu M&T, s ktorým máme z našich realizácií dlhodobo pozitívne skúsenosti. Zvolili sme model LUSY, ktorý nás zaujal jednoduchým tvarom a kruhovou rozetou, ktorá tiež patrila k našim požiadavkám,“ zdôvodňujú architekti. Hlboký čierny odtieň dáva kovaniam špeciálna odolná povrchová úprava. „Titánový povrch si aj po rokoch používania zachová svoj pôvodný matný vzhľad bez najmenej zmeny. Navyše je vysoko odolný proti oteru a poškrabaniu,“ hovorí hlavný dizajnér spoločnosti M&T Roman Ulich a vysvetľuje: „Nejde totiž o žiadny nástrek či náter, ale o skutočnú tenkú vrstvu tvrdého kovu, ktorá sa na kovanie nanáša pomocou špeciálnej technológie a dokonale prilieha k podkladovému materiálu.“



Súčasťou chodby je aj vyvýšený relaxačný priestor s výhľadom. Vysokými dverami s neviditeľnými zárubňami sa z chodby vstupuje priamo do hlavnej spálne.



Centrálным priestorom obytnej časti je veľká izba na prízemí, ktorej charakteristickým rysom je klenutý strop obložený drevom. Jej súčasťou je kuchynský kút, jedáleň aj obývačka.



Veľkorysá vonkajšia terasa za sklenenou stenou zväčšuje hlavný denný priestor nielen opticky, ale v peknom počasí aj prakticky.



Zároveň s odstránením plastových okien upravili architekti aj rozmiestnenie a tvar otvorov. „Nové výplne sme zámerne poňali minimalisticky, aby kontrastovali s pôvodnými, tradične delenými oknami,“ vysvetľujú.



Početné priehľady do príslahých dvorov obohacujú vnímanie priestorov v interiéri. Jedinčný výhľad na neďalekú kostolnú vežu poskytuje veľké okno v herni v podkrovi.

Základná farebnosť celého interiéru sa drží svetlých odtieňov – na podlahe sa striedajú sivá betónová stierka a bielený dub, steny pokrýva biela štuková omietka, drevené obloženie či keramické obklady s hexagonálnym tvarom. Ako kontrast pôsobia kreslá, stoličky a drobné prvky zariadenia v čiernej farbe – svietidlá, vodovodné batérie, úchytky na nábytkových dverkách, ale aj kľučky na dverách a oknách.



Spálňa majiteľov je jednoduchá, prakticky bez akéhokoľvek vizuálneho smogu, vďaka čomu zaručuje ničím nerušený odpočinok.



Jednu zo stien v spálni lemujú po celej dĺžke nenápadné nízke biele skrinky. Poskytujú nielen úložné priestory, ale vytvárajú aj pracovné plochy a plynule prepájajú priestor spálne a kúpeľne.



Aj v kúpeľni stavili majitelia na bielu, ku ktorej zvolili kontrastné čierne armatúry a kľučky LUSY na oknách. Ani tu pritom nie je všedná, a to vďaka štruktúre hexagonálnej mozaiky.

„Podstata našej rekonštrukcie vlastne spočívala v snahe objavovať staré, pôvodné, a kombinovať to s novým.“

architekti **Barbora a Jiří Weinzettlovci**

Podkrovie je vyhradené najmä deťom. Hlavným priestorom je spoločná herňa s atypicky riešeným stropom, ktorá je celá obložená doskami z bieleného smrekového dreva.



Dve detské izby, do ktorých sa vstupuje z herne cez otvorené šatníky, nie sú veľké. No slúžia naozaj najmä na spanie a učenie, na všetko ostatné je dostatok miesta mimo nich.



Kúpeľňu na poschodí využívajú deti. Aj preto sa sem perfektne hodí ružový hexagonálny obklad, ktorý vnáša do priestoru prvok hravosti. Rovnaký obklad sa opakuje na stenách aj na podlahe, dopĺňa ho opäť len svetlé drevo, čím je aj tu zachovaná materiálová a farebná striednosť.