



# materiály

## PRO STAVBU

XXX. ROČNÍK

1 | 2024

Slovenská národní galerie  
po rekonstrukci

Jednovrstvé zdění  
je trendem současnosti

Téma:  
Střechy





## Černobílý dům se inspiruje tradicí

**Jak postavit v malé obci rodinný dům, který bude hovořit současným jazykem, a zároveň přitom vychází z tvarosloví vesnických staveb? Tuto stavbu definují dvě převýšené hmoty, které vytvořily vnitřní atrium. Autoři je pojmenovali jako Dvě věže – jejich černé siluety skutečně vytvářejí dojem, že něco střeží. Tmavé dřevěné fasády doplňují tmavé plechové střechy, které věžím dodávají lehkost a eleganci.**

*„Navrhli jsme dům, který je svým prostorovým uspořádáním současně uzavřený i otevřený. Atrium vytváří soukromý uzavřený svět, dům se ovšem otevírá i do okolí, zejména do zahrady. Svým tvarem tak reaguje na poměrně hustou budoucí zástavbu v rozvíjející se části obce,“ říká Jana Stachová z ateliéru boq architekti.*

Dům definují dvě hmoty v černé barvě. Vytvářejí prostor atria, které vymezují jednoduché bílé

kvádry. Vznikla tak uzavřená kompaktní stavba, odkazující k tradiční venkovské architektuře a stavením, která mají vnitřní dvůr mezi obytným domem a stodolou nebo dalšími hospodářskými budovami.

### Černá a bílá

V exteriéru se ke slovu dostávají dva základní materiály – sedlové hmoty jsou opláštěny

opalovaným dřevem a zastřešeny plechovou krytinou, doplňující kvádry mají bílou omítku.

Pod domem je vytvořen terénní zádlab, který propojuje vnitřní atrium se zahradou. Zároveň se do tohoto prostoru otevírají polosuterénní herna a hudebna.

### Stavební řešení

Objekt je založen na betonových pasech spojených se základovou deskou, jeho nosný systém tvoří kombinace stěn z cementopískových tvárníc a skládaného stropu z POT nosníků a MIAKO vložek. Celý objekt byl z vnější strany opatřen EPS izolací včetně ploché střechy, konstrukce šikmých střech je ze sbíjených vazníků, zateplena mezi krokviemi nebo v podhledu.

Sedlové střechy mají lehkou plechovou krytinu, která svými čistými liniemi navozuje dojem falcované střechy. „Krytina SATJAM Rapid respektuje požadavky soudobé architektury na jednoduchý design střešní plochy. Oproti falcované krytině není její instalace tak náročná – pásy jsou tvarovány tak, že se do sebe pouze zacvaknou bez nutnosti použití falcovačky nebo jiných speciálních nástrojů. V kombinaci s velkým formátem krytiny tím může být vlastní realizace urychlena,“ uvádí Ing. Petr Tureček, produktový manažer společnosti SATJAM, předního českého výrobce plechových střech.

Použité materiály střechám dodávají pevnost, odolnost vůči mechanickému poškození i povětrnostním vlivům a dlouhou životnost. Zároveň jsou střechy lehké, takže nepřitěžují konstrukci krovu.

-víš-

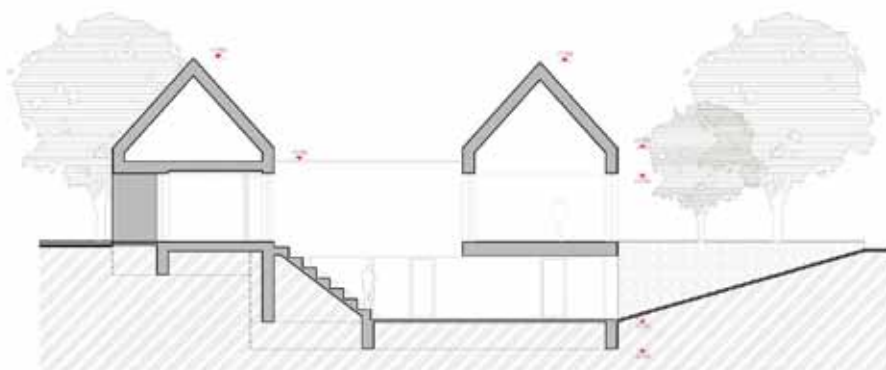
Foto: Tomáš Dittrich



Dům je svým prostorovým uspořádáním současně uzavřený i otevřený do zahrady



Atrium vytváří soukromý svět



Řez



Půdorys



Sedlové střechy mají lehkou plechovou krytinu s čistými liniemi

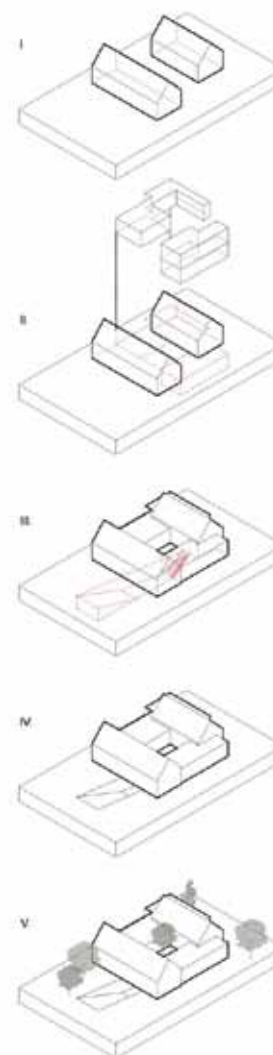


Schéma řešení

**Skladba šikmé střechy z krokví**

- Falcovaná titanzinková krytina, separační vrstva s hydroizolací
- OSB deska
- Kontralatě, kotvené od krokví
- Difuzní otevřená fólie
- Dřevovláknitá deska
- Krokve, izolace mezi krokvi
- Fólie s hliníkovou vrstvou, parotěsnicí a vzduchotěsnicí vrstva
- Sádkartonový podhled

**Skladba šikmé střechy ze sbíjených vazníků**

- Falcovaná titanzinková krytina, separační vrstva s hydroizolací
- OSB deska
- Kontralatě kotvené do sbíjeného vazníku
- Difuzní otevřená fólie, doplňková hydroizolační vrstva
- Sbíjený vazník