

OCENĚNÝ DŮM ARCHITEKTŮ

# HOME

BŘEZEN • 3/2023 • 65 Kč • 3,10 € • WWW.HOMEBYDLENÍ.CZ

**KRÁSNÁ  
ZAHRADA  
za 15 minut  
denně!**

**PRAKTICKÉ RADY,  
JAK NA TO**

Odbornice radí:  
**Jak na  
organizovaný  
domov**

**MALÝ  
BYT  
PROMĚNA BYTU  
V PANELÁKU**

**42  
NÁPADŮ  
NA RYCHLOU  
PROMĚNU INTERIÉRU**

**ČISTÁ KOUPELNA  
S MINIMEM NÁMAHY A ČASU**









DOMOV VE STARÉM DOMĚ

Dům na Kozině od Ateliéru 111 architekti se stal vítězem loňské České ceny za architekturu.

# S RESPEKTEM K PŘÍRODĚ A MINULOSTI

V úzkých uličkách historické části jihočeského městečka, kterým nechybí atmosféra ani potenciál, našli nový domov manželé architekti. Dům, který si pro sebe zrekonstruovali, je perfektní ukázkou toho, že kvůli atraktivnímu současnému bydlení není třeba odkrajovat z krajiny. Stačí vdechnout starým stavbám nový život.

## Profil

### NEMOVITOST

Zrekonstruovaný dům v jihočeském městě Trhové Sviny se zastavěnou plochou 340 m<sup>2</sup>

### MAJITELÉ

Majitelé domu – Barbora Weinzettlová a Jiří Weinzettl – jsou zároveň architekti, kteří stojí za jeho proměnou. Jejich práci nejlépe charakterizuje kontextuální přístup, koncepční myšlení a střídmost.  
[atelier111.cz](http://atelier111.cz)

# D

ům na Kozině dostal jméno podle své adresy – Kozinovo náměstí v městečku Trhové Sviny. Svěrázný charakter a ideální poloha tohoto místa – jen pár kroků od centra, a přitom chráněná před dopravním ruchem – učarovaly architektům Barboře a Jiřímu Weinzettlovým, kteří zde koupili malý domek. Nejdříve si v něm chtěli vytvořit víkendové bydlení, kam by mohli na chvíli utéct od každodenní reality. O rok později se jim však naskytlá příležitost koupit i dům naproti přes zahradu, a to zásadně změnilo jejich původní plán. Dvě samostatné stavby propojené zahradou nakonec proměnili ve své trvalé útočiště.

Obě stavby, pocházející pravděpodobně z 19. století, potřebovaly kompletní rekonstrukci. „Jeden z domů byl ve velmi špatném technickém stavu. Druhý sice prošel na přelomu tisíciletí výraznou stavební úpravou, ta však nerespektovala historickou hodnotu stavby a odklonila se k nevhodným novodobým materiálům,“ uvádí architekt Jiří Weinzettl. Manželé se proto rozhodli odstranit přístavbu velkého vikýře s balkonem, změnit materiály na fasádě a střeše a vybourat plastová okna. Proporce domu neměnili, ale zároveň s odstraněním plastových oken upravili i jejich rozmístění a tvar. Stejný postup zvolili i u dveří a branek. Početné průhledy do přilehlých dvorů tak obohatily vnímání prostorů v interiéru, velké okno ve štítové fasádě obrácené do dvora dokonce poskytuje jedinečný výhled na nedalekou kostelní věž. Tyto zásahy měly samozřejmě vliv i na venkovní podobu staveb. „Nově vytvořené otvory jsme záměrně pojali minimalisticky, aby vznikl kontrast s původními, tradičně dělenými okny,“ vysvětluje majitel architekt.

Snaha o zachování tradičních materiálů se odráží i v odkrývání původního zdiva a dalších historických fragmentů pod novodobými nánosy omítek či přístaveb. „Byli jsme rádi za každý historický detail, za každou původní kamennou zeď, které se nám podařilo odhalit. Podstata naší rekonstrukce vlastně spočívala ve snaze objevovat staré, původní, a kombinovat to s novým,“ shodují se Barbora a Jiří Weinzettlovi, kteří nechali kamenné zdivo na mnoha místech v interiéru i exteriéru obnažené. Jen jednoduše napenetrované a natřené bílou barvou.

Vnitřní členění přizpůsobili architekti záměru zpřístupnit dům z obou stran – z náměstí pěšky, z ulice na opačné straně autem. V menší ze staveb, která je přístupná autem, proto vytvořili dvě garážová stání. Kromě nich se zde nacházejí i technické zázemí, dílna s toaletou a umyvárnou a neobytná půda. Větší stavba slouží k bydlení. Centrálním prostorem obytné části je velký pokoj v přízemí (jeho součástí je kuchyňský kout, jídelna a obývací), jehož charakteristickým rysem je klenutý strop obložený dřevem. Opticky mu na velikosti přidává i velkorysá venkovní terasa za skleněnou stěnou, která na něj plynule navazuje. V přízemí je kromě toho rodičovská ložnice s vlastním koupelnovým zákoutím. Podkroví zase patří dětem. Schodiště ústí do prostorné společné herny – opět s atypickým stropem, který vychází z průniku dvou navzájem kolmých sedlových střech. Skrz hernu se potom vchází do dvou dětských pokojů s průchozími šatnami.

Obě stavby, které vzájemně propojuje zahrádka s ovocnými stromy, společně vytvářejí harmonický základ pro spokojený domov. „Celková rekonstrukce byla velmi náročná, a to nejen z pohledu množství stavebních prací, ale i z časového hlediska. Stálo to však za to. V našem novém domě bydlíme sice jen poměrně krátce, nic bychom však neměnili,“ uzavírají společenství majitelé architekti.





**Netradiční stropy**  
v interiéru zaujmou  
hned na první pohled.  
„Zaklenutí hlavního  
obytného prostoru  
vyplynulo ze snahy  
zachovat drobné měřítko  
a tvar domu zvenku  
a zároveň vytvořit vnitřní  
originální převýšený  
prostor,“ vysvětluje  
architekt Jiří Weinzettl.

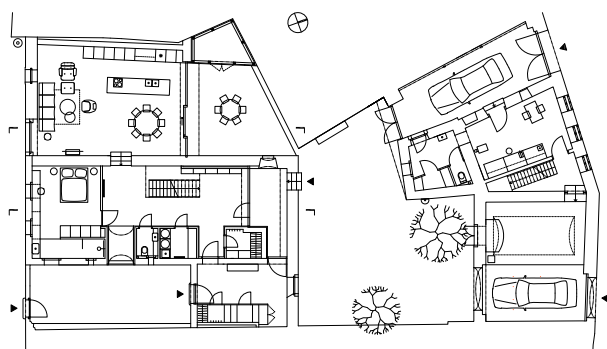


**„Byli jsme rádi za každý historický detail, za každou původní kamennou zeď, které se nám podařilo odkrýt.“**

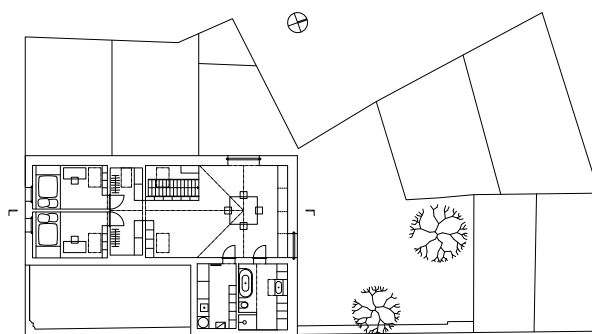
architekti Barbora a Jiří Weinzettlovi

## PŮDORYSY

### PŘÍZEMÍ



### POSCHODÍ



Velké zasklené plochy zajišťují dostatek světla i v takových prostorech, jako jsou chodby, které ho běžně mívají málo. (Schodiště vede do dětské herny v poschodí.)



Skrz malý dvorek se do domu vstupuje z náměstí. Pouze pěšky. Autem se dá vjet z vedlejší ulice – do menšího přízemního objektu naproti.



## NA DETAILECH ZÁLEŽÍ

„Na všechny dveře a okna jsme chtěli černé klíčky, což nám umožnil sortiment českého výrobce M&T, se kterým máme z našich realizací dlouhodobě pozitivní zkušenosti. Zvolili jsme model LUSY, jenž nás zaujal jednoduchým tvarem a kruhovou rozetou, která též patřila k našim požadavkům,“ zdůvodňují architekti. Hluboký černý odstín dává kování speciální odolná povrchová úprava. „Titanový povrch si i po letech používání zachová svůj původní matný vzhled bez nejmenší změny. Navíc je vysoce odolný proti otěru a poškrábání,“ říká hlavní designér společnosti M&T Roman Ulich a vysvětluje: „Nejde totiž o žádný nástřík či nátěr, ale o skutečnou tenkou vrstvu tvrdého kovu, která se na kování nanáší pomocí speciální technologie a dokonale přilne k podkladovému materiálu.“



Součástí chodby je i vyvýšený relaxační prostor s výhledem. Vysokými dveřmi s neviditelnými zárubněmi se z chodby vstupuje přímo do hlavní ložnice.



**Centrálním prostorem** obytné části je velký pokoj v přízemí, jehož charakteristickým rysem je klenutý strop obložený dřevem. Jeho součástí je kuchyňský kout, jídelna i obývací.



**Velkorysá venkovní terasa** za skleněnou stěnou zvětšuje hlavní denní prostor nejen opticky, ale v pěkném počasí i prakticky.



**Zároveň s odstraněním plastových oken** upravili majitelé architekti i rozmístění a tvar otvorů. „Nové výplně jsme záměrně pojali minimalisticky, aby vznikl kontrast s původními, tradičně dělenými okny,“ vysvětlují.



**Početné průhledy** do přilehlých dvorů obohacují vnímání jednotlivých prostorů v interiéru. Jediněčný výhled na nedalekou kostelní věž poskytuje velké okno v herně v podkroví.



**Základní barevnost** celého interiéru se drží světlých odstínů – na podlaze se střídají šedá betonová stěrka a bělený dub, stěny pokrývá bílá štuková omítka, dřevěné obložení či keramické obklady s hexagonálním tvarem. Jako kontrast působí křesla, židle a drobné prvky zařízení v černé barvě – svítidla, vodovodní baterie, úchytky na nábytkových dvířkách, ale i klíčky na dveřích a oknech.



**Ložnice majitelů** je jednoduchá, prakticky bez jakéhokoliv vizuálního smogu, díky čemuž zaručuje ničím nerušený odpočinek.



**Jednu ze stěn** v ložnici lemují po celé délce nenápadné nízké bílé skříňky. Poskytují nejen úložné prostory, ale vytvářejí i pracovní plochy a plynule propojují prostor ložnice a koupelny.



**I v koupelně** vsadili majitelé na bílou, ke které zvolili kontrastní černé armatury a kliky LUSY na okně. Ani zde přitom není všední, a to díky struktuře hexagonální mozaiky.



**„Podstata naší rekonstrukce vlastně spočívala ve snaze objevovat staré, původní, a kombinovat to s novým.“**  
architekti Barbora a Jiří  
Weinzettlovi

Podkroví je vyhrazeno zejména dětem. Hlavním prostorem je společná herna s atypicky řešeným stropem, která je celá obložená deskami z běleného smrkového dřeva.



Dva dětské pokoje, do kterých se vstupuje z herny skrz otevřené šatny, nejsou velké. Ale slouží opravdu hlavně na spaní a učení, na všechno ostatní je dostatek místa mimo ně.



Koupelnu v poschodí využívají děti. I proto se sem perfektně hodí růžový hexagonální obklad, který vnáší do prostoru prvek hravosti. Stejný obklad se opakuje na stěnách i na podlaze, doplňuje ho opět jen světlé dřevo, čímž je i zde zachovaná materiálová a barevná střídmost.