

# BYDLENÍ

KVĚTEN 2022 • 64,90 Kč / 3,49 €

www.bydlenimagazin.cz

HEREC  
MÍRA NOSEK  
RÁD KUTÍ

DŽUNGLÍ  
KOUPELEN  
SNADNO  
A RYCHLE



**REKONSTRUKCE**  
Kuchyňská dvířka:  
přehled dostupných  
materiálů

**ZAHRA DA**  
Čas vysadit pelargonie  
na balkóny, terasy  
a zahrady

**ENERGIE**  
Vše o tepelných  
čerpadlech a jejich  
přínosech

# Sám sobě klientem

Pro architekta je prý nejhorší, když tvoří pro sebe. O tom se na vlastní kůži přesvědčil architekt Jan Bek, který se pustil do rekonstrukce svého malometrážního podkrovního bytu. Na ploše pouhých 45 m<sup>2</sup> se mu podařilo vytvořit pohodlné bydlení plné působivých atypických řešení.

TEXT: LUCIE MARTÍNKOVÁ, FOTO: DANIEL ČÁHA





Rekonstrukce podkrovního bytu v pražských Nuslích je nesporným důkazem toho, že pro vytvoření příjemného místa k žití není třeba velkorysých prostorů





V důsledku úprav vznikl překlad, který bylo potřeba nějak elegantně zakrýt. Majitelé to vyřešili tak, že jej obestavěli na míru vyrobeným nábytkem



Vstupu do hlavní obytné části předchází zádveří s integrovaným botníkem a stěnou s obkladem z betonových pásků imitujících bílé cihly



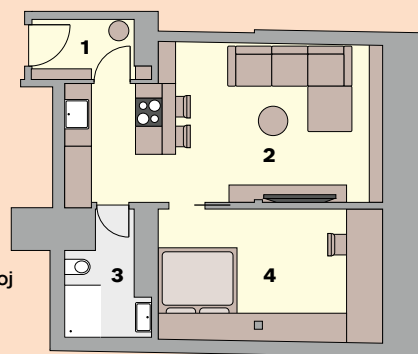
### ARCHITEKT

**Ing. arch. Jan Bek**

architektonický ateliér BekArch  
www.bekarch.cz

Pražské studio BekArch se věnuje jak projektování objektů na bydlení, tak interiérové tvorbě komerčních a soukromých interiéřů. Klade důraz na komplexnost služeb, kromě projekční fáze jsou schopni domluvit i odzkoušené dodavatele a pomoci klientovi se stavbou.

### PŮDORYS 45 m<sup>2</sup>



- 1 předsíň
- 2 obývací pokoj s kuchyní
- 3 koupelna
- 4 ložnice



Skromná metráž podkrovního bytu měla vliv na celou rekonstrukci. Architekt byt pořídil s manželkou v tak zvaném stavu shell and core, což v praxi znamenalo, že v něm v době koupi nebyly ani žádné interiérové příčky. Jednalo se o půdní prostory nově zkolaudované na bytovou jednotku, v nichž je čekala komplexní rekonstrukce.

### PRO ATYPICKÝ PROSTOR

Hlavním konceptem bylo vzhledem k velikosti bytu maximálně využít a zefektivnit dostupný prostor. Bytovou jednotku majitelé dispozičně rozdělili na 2+kk. Prostor původní plánované chodby s kuchyňským koutem propojili s obývacím pokojem, což jim umožnilo maximalizovat centrální obytnou část bytu. V důsledku toho zde vznikl dominantní překlad, který bylo třeba elegantně skrýt. Aby se s tímto prvkem majitelé vyrovnali, nechali ho obestavit nábytkářským vybavením řešeným na míru. Vznikl tak atypický prvek, který se stal hlavním bodem určujícím další rozvržení bytu. Pod tímto překladem je umístěn kuchyňský ostrůvek s varnou částí a pultem sloužícím jako jídelní stůl. Naproti ostrůvku je druhá, mycí část kuchyně, vestavná lednice a skříň suplující technickou místnost. Na opačné straně ostrůvku je pak situovaný obývací pokoj, v jehož zadní části se v důsledku konstrukce střechy domu svažuje strop. Další konstrukce krovu je pak znatelná přímo ve stěně, která odděluje obývací pokoj od ložnice, do níž v rámci prostorově úsporných řešení vedou do stavebního pouzdra zasouvací dveře.

### KONTRAST V BAREVNÉM LADĚNÍ

V bytě převládají světlé barvy, které opticky zvětšují prostor a přidávají mu na vzdušnosti. Předstíň, hlavní obytná část i ložnice využívají kombinace bílé a světlého dřevodekoru, menší plochy a prvky s nimi elegantně kontrastují svým černým provedením. Bílé nábytkové plochy jsou z lakované MDF, dřevodekor je v bytě zastoupený výhradně dubovou dýhou. V obývacíku se pak opakuje dominantní obklad stěny imitující bílé cihly. Svým vzezřením se však celému bytu vymyká koupelna, která je laděná do tmavých barev. Velkoformátové obklady Caesar v tmavě šedém provedení doplněné LED podsvícením vytvářejí i v takto malém prostoru koupelny příjemnou wellness atmosféru vybízející k relaxaci.

### PROSTOR ČESKÉMU DESIGNU

Ostatní vybavení a doplňky interiéru reflektují základní podstatu jeho ladění. Dubovou dýhu tak kromě nábytkového vybavení nalezneme také na ploše interiérových dveří, a v kombinaci s černými liniemi dokonce i na dveřním kování. Pro dýhované dveře byly zvoleny kliky a mušle MAXIMAL od českého výrobce M&T. Matný černý vzhled klikám propůjčuje titanový povrch. Kromě klik od M&T se ale bytem prolínají i další české výrobky, jichž je architekt velkým fanouškem. Prvky v dubové dýze tak dále v interiéru podporují například dubové židle od firmy TON či masivní stůl z dílny výrobce Situs.



Prostor koupelny pohledově prosvětluje šedo-bílá retro dlažba, která je ve formě obkladů použita také nad umyvadlem a v nikách ve sprchovém koutu



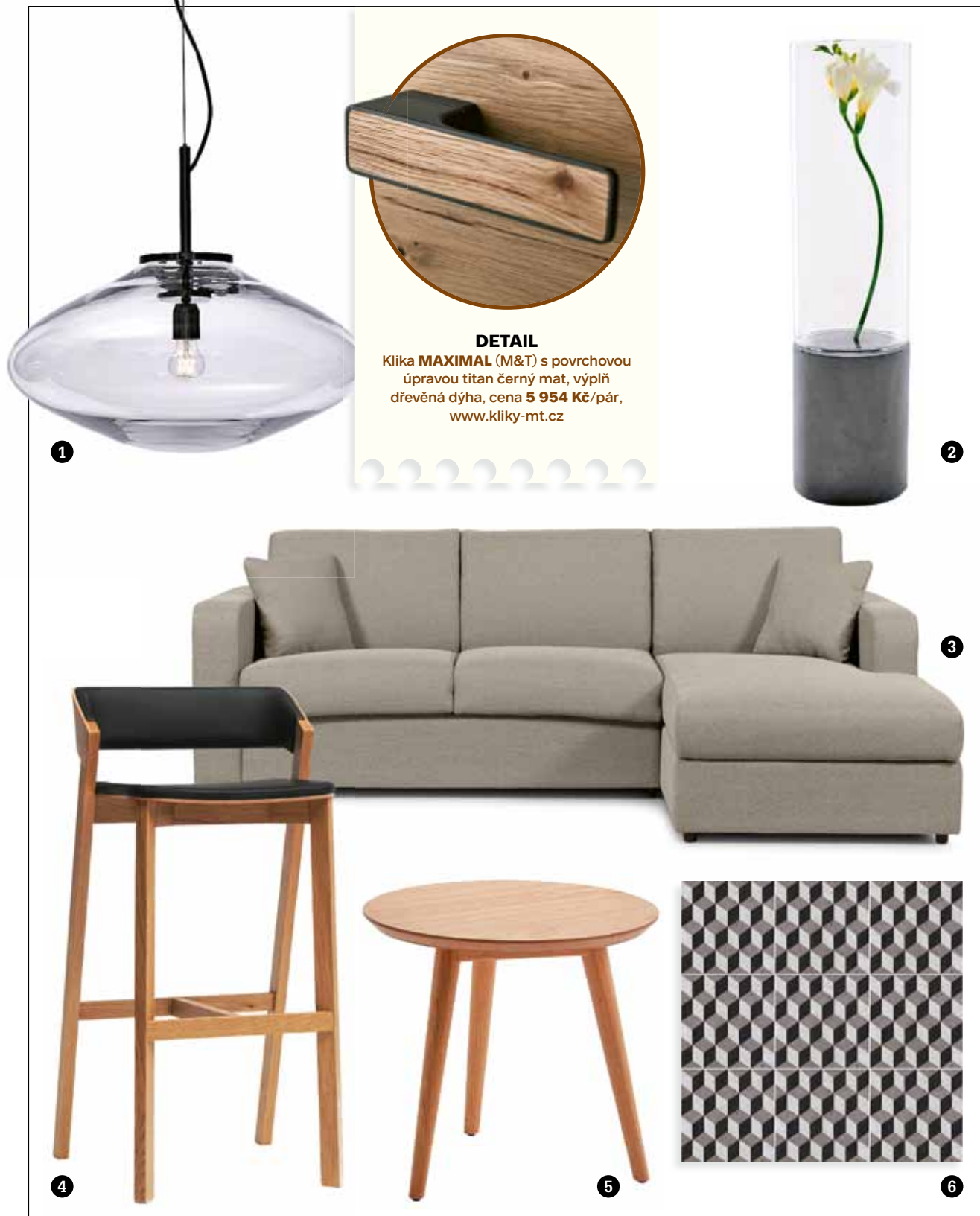
Interiérové dveře s dubovou dýhou majitelé doplnili klikami MAXIMAL, které nesou v pohledové ploše identický materiál

## NÁVŠTĚVA

Nedostatek úložných prostor vyřešila velká vestavná šatní skříň, do které je formou niky vsazena postel. Do prostoru ložnice je přímo pod střešními okny zakomponovaný také pracovní stůl



## VE STYLU



1 Svítidlo **Disc** (Bomma), ručně foukaný křišťál, Ø 55 cm, cena **37 930 Kč**, [www.designbuy.cz](http://www.designbuy.cz)

2 Váza **Abha L** (Gravelli) v kombinaci betonu a skla, dvě velikosti, cena od **1 390 Kč**, [www.vezmu.cz](http://www.vezmu.cz)

3 Rohová rozkládací sedačka **Connie** s šedým textilním potahem, cena **29 999 Kč**, [www.okay.cz](http://www.okay.cz)

4 Barová židle **Merano** s čalouněním Lerma 882 (TON), design Alexander Gufler, cena **17 660 Kč**, [www.ton.eu](http://www.ton.eu)

5 Konferenční stůlek **City** z dubového dřeva, Ø 50 cm, cena **6 070 Kč**, [www.ajprodukty.cz](http://www.ajprodukty.cz)

6 Dlažba **Dáco** (Novabell), barva Cementine, rozměry 20 × 20 cm, cena **1 280 Kč/m<sup>2</sup>**, [www.cravtkoupelny.cz](http://www.cravtkoupelny.cz)