

BYDLENÍ

KVĚTEN 2023 • 64,90 Kč / 3,49 €

www.bydlenimagazin.cz

Působivé koupelnové převleky

Návštěva
u modelky
Martiny
Šmukové



Návštěva
Pasivní dům se
zvláštní podlahou

Test
Vyzkoušeli jsme
sušičku potravin

Rekonstrukce
Přehled moderních
způsobů vytápění

Pražský byt se skandinávskou atmosférou

Nikdy není brzo na to, přizvat si k rekonstrukci nemovitosti architekta. Svě o tom vědí majitelé mezonetového bytu ve starém činžovním domě na pražské Letné, kteří nejdříve oslovili architektku a až poté koupili byt, jenž s její pomocí zrekonstruovali.

TEXT: KATEŘINA KRÁTKÁ, FOTO: JIŘÍ BERAN PRO M&T





„Při výběru interiérového vybavení jsme se s klienty naprosto shodovali a volba zařizovacích prvků probíhala zcela hladce,“ popisuje spolupráci architektka Hana Novotná

Oproti původním představám bylo ve spodním patře nezbytné udělat i kompletně novou skladbu podlahy



Praktická kuchyň ve tvaru písmene U poskytuje dostatek úložného místa i prostoru pro vaření





Architektka

Ing. arch. Hana Novotná
architektonické studio 2MAD
www.2mad.cz

Architekti a projektanti studia 2MAD spolupracují s odborníky z různých oblastí, aby investorům zaručili kvalitu a ulehčili celý proces až po realizaci. Vše řeší do nejmenších detailů a návrhy šijí klientům na míru. Kromě kreativních nápadů zajišťují také celou realizaci stavby.

S „S klienty jsme si nejprve ujasnili, co od vysněného bytu očekávají a jaké mají požadavky. A tomu jsme podřídili i výběr bytu,“ popisuje začátek spolupráce architektka Hana Novotná z architektonického studia 2MAD. „Než mě klienti oslovili, sami nejdříve absolvovali prohlídky jiných bytů. Ale vzhledem k jejich specifickým požadavkům, které zahrnovaly i umístění sauny, bylo třeba vybrat vhodnou nemovitost s ohledem na technické záležitosti.“ Mezonetový byt s původní velikostí 140 m² a terasou o výměře 8 m² byl první, který společně navštívili, a zároveň i poslední, jelikož bylo rozhodnuto.

Změna dispozic

Původní stav bytu byl velmi špatný a ani jeho dispoziční řešení příliš nefungovalo. Také původní terasa působila velmi stísněným dojmem. „Po vzájemné domluvě a rok trvajícím plánování jsme zahájili rozsáhlé stavební úpravy. Klienti byli otevření, takže mohlo dojít i k razantnějším změnám a odvázným řešením. V bytě prakticky nezůstalo nic původního, přistoupili jsme k zásadní úpravě dispozic v obou patrech,“ líčí architektka. Ve spodním patře vznikly dva dětské pokoje a koupelna se sprchovým koutem. Původně samostatná kuchyň byla ve formě kuchyňského koutu přemístěna do prostorné centrální místnosti, kde společně s jídelní částí a obývacím pokojem tvoří místo pro setkávání rodiny. V horním patře, ve kterém se nachází manželské studio, byla úprava dispozic náročnější z důvodu hledání optimálního řešení „uzlu“ koupelna, sauna a šatna. Nová dispozice zahrnovala také jednu zcela zásadní úpravu, a to zvětšení terasy, která se tak více otevřela do prostoru. Ložnici architektka doplnila šatnou, koupelnou se samostatnou toaletou a na míru vyrobenou finskou saunou vytápěnou elektrickými kamny, která malým oknem nabízí skrz velkoformátové prosklení terasy průhled ven.

Komplikace jako výzva

Právě sauna s terasou byly stěžejními prvky celé rekonstrukce, které bylo nutné řešit zejména z technického hlediska. „U sauny bylo nezbytné vyřešit odvod tepla a vlhkosti, což jsme provedli nuceným odvětráváním. Konstruktivně i legislativně největším oříškem celé přestavby byla terasa. Abychom mohli terasu co nejlépe propojit s interiérem, navrhli

Návštěva



Interiér charakterizují dřevěné prvky a světlé odstíny v kontrastu s černými detaily

jme zásah do střechy podkroví a vytvořili velkoplošné rohové zasklení ložnice. Jelikož se však činžovní dům nachází v památkové zóně, návrh jsme museli konzultovat s orgány památkové péče,“ vysvětluje architektka. Prostor terasy se tak téměř zdvojnásobil, ovšem úprava střešní roviny, vytvoření vikýře a velkého prosklení byly v rámci rekonstrukce velkou výzvou.

V severském stylu

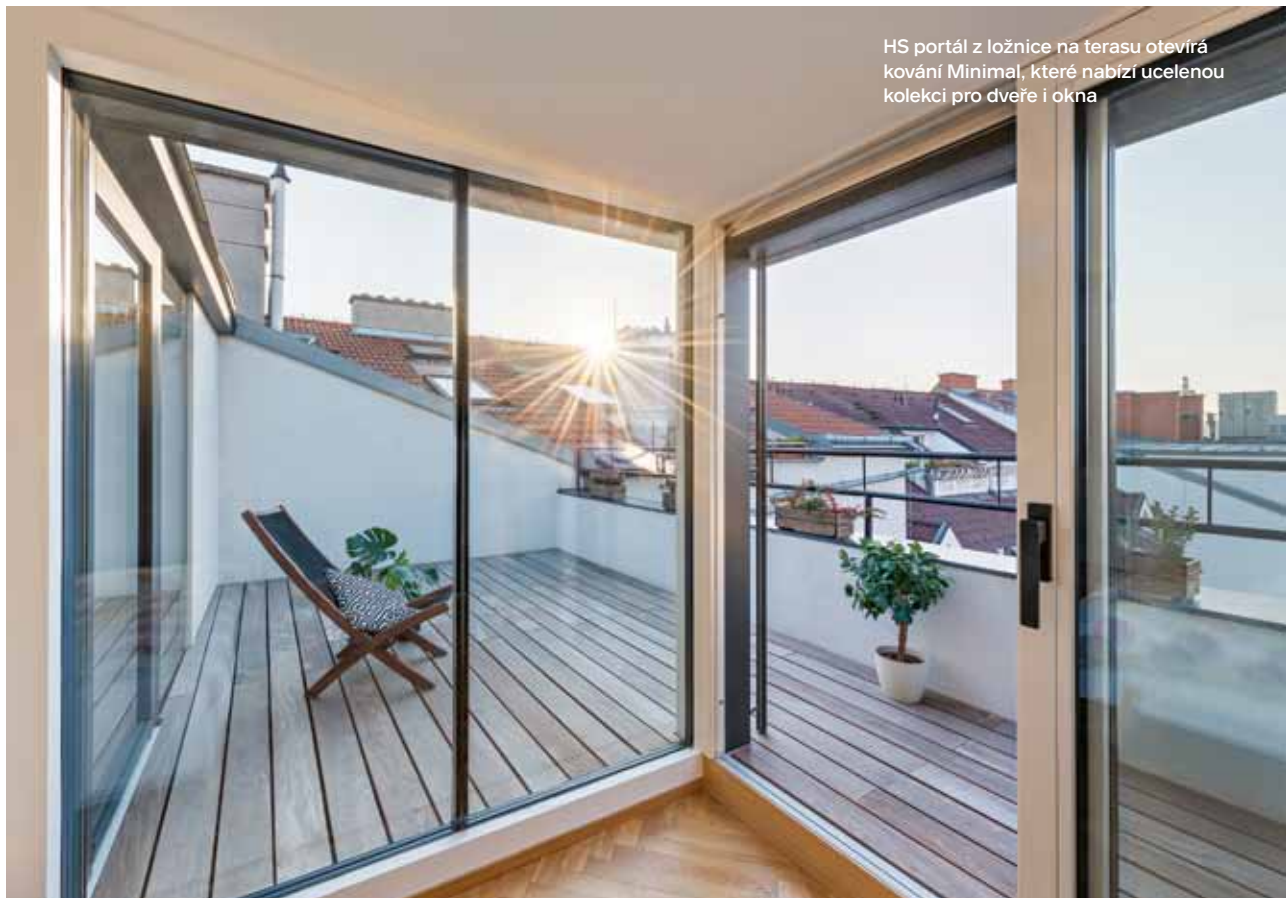
Skandinávská atmosféra se v bytě odráží nejen díky instalované sauně, ale také z pohledu ladění celého interiéru. Barevná paleta bytu je zcela minimální. Velké bílé plochy jsou doplněné černými detaily, kterými jsou například dveřní a okenní kliky Minimal v povrchové úpravě titan černý mat od českého výrobce M&T. „Když jsem majitelům bytu tyto kliky navrhla, okamžitě se pro ně nadchnuli. Líbilo se jim, že stejný design klik lze použít jak na dveřních křídlech, tak i na posuvném HS portálu, což u výrobců kování rozhodně nebývá zvykem,“ říká architektka. „Kování Minimal nabízí ucelenou kolekci, která zahrnuje prvky pro dveře, okna, HS portály, ale třeba i dveřní zářky. Jednotlivé prvky jsou tak pohledově sladěné a interiéru dodávají ucelený výraz,“ doplňuje Roman Ulich, hlavní designér společnosti M&T. Černobílou kombinaci pak pohledově zjemňují a zútulňují dřevěné prvky v dubovém provedení jako například podlaha, schodiště s dubovými nášlapy či masivní dubový nábytek na míru z dílny českých výrobců Stylishrooms.

Návštěva

Jelikož je terasa orientovaná západním směrem, mohou si majitelé užívat krásných západů slunce



HS portál z ložnice na terasu otvírá kování Minimal, které nabízí ucelenou kolekci pro dveře i okna





Ladění celého interiéru nese prvky stylu severských zemí, do kterých se majitelé bytu pravidelně vydávají na dovolenou

INZERCE



Nová okna přispívají k zdravějšímu bydlení a psychické pohodě

České domácnosti se letos ve velkém zaměří na vylepšování svého bydlení. Při rekonstrukci je přitom důležité myslet na to, aby v domě byl dostatek přirozeného světla a čerstvého vzduchu. Právě denní světlo a čerstvý vzduch totiž výrazně přispívají k naší psychické pohodě.

Průzkumy ukazují, že velmi důležitými faktory pro životní pohodu jsou dostatek přirozeného světla, čerstvý vzduch a pravidelný pobyt v přírodě. Plných 93 % lidí říká, že pro jejich zdraví je důležité denní světlo. A dvě třetiny přiznávají, že pozorují rozdíl ve své náladě, pokud tráví čas v místnosti s dostatečným denním světlem, oproti místnosti, kde je světla málo.

„Už v pohádkách se často mluvilo o tom, že pro zdraví je důležitý čerstvý vzduch a denní světlo. V dnešní době to platí dvojnásob. Jednoduchou radou pro zachování duševního zdraví je tak mimo jiné pravidelný pohyb, pobyt v přírodě, dostatek přirozeného světla doma i v práci a čerstvý vzduch,“ vysvětluje psycholožka Nikola Brandová.

Tři čtvrtiny lidí si také všimají, že se jejich duševní rozpoložení negativně mění v okamžiku, kdy tráví čas v prostředí bez denního světla a čerstvého vzduchu. A dokonce 84 % připouští, že množství denního světla v jejich domově zlepšuje jejich náladu. „Dostatek denního světla a příliv čerstvého vzduchu přispívají nejen k duševnímu, ale i k fyzickému zdraví. Přitom právě málo denního světla a nedostatečná ventilace patří mezi hlavní problémy bydlení,“ vysvětluje architekt společnosti VELUX Marek Petřík.

Výrobce střešních oken VELUX patří mezi světové lídry v oblasti zdravého bydlení. Prostřednictvím svých střešních oken a dalších produktů už 80 let napomáhá zlepšovat vnitřní klima domácností i veřejných budov především tím, že jsou vnitřní prostory dostatečně prosvětleny a mají stálý příliv čerstvého vzduchu. „Přístup k dennímu světlu doma nebo na pracovišti zajišťuje lepší náladu, snižuje sklony k depresím, vylepšuje náš spánek, pomáhá s vytvářením dostatečného množství vitamínu D. I proto prakticky všechny naše inovace míří směrem k dostatku denního světla a čerstvého vzduchu a odstraňování všech rizik vnitřního klimatu,“ dodal marketingový manažer společnosti VELUX Zdeněk Okáč.

Střešní okna VELUX vyhovují aktuálně nastaveným podmínkám dotačních programů Nová zelená úsporám i jeho nové verze určené pro nízkopříjmové domácnosti. V rámci odlehčeného dotačního programu Light navíc není nutné předkládat projekt, stačí jen fotodokumentace stávajícího stavu, experti VELUX s vyřízením dotace pravidelně pomáhají. Maximální výše dotace je určena ve výši 150 tisíc korun, např. v případě výměny oken je dotace stanovena maximálně na 12 tisíc korun za jedno okno.

VELUX®

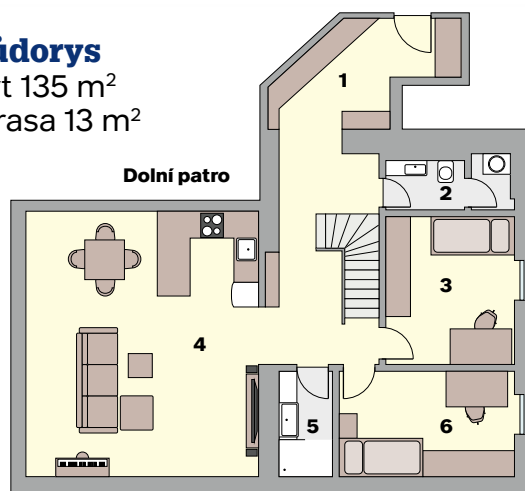


Skandinávská atmosféra se v bytě odráží i díky instalované sauně



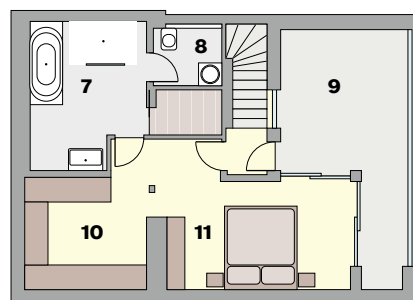
Půdorys

byt 135 m²
terasa 13 m²



Horní patro

- 1 hala
- 2 WC
- 3 pokoj
- 4 obývací pokoj s kuchyní
- 5 koupelna
- 6 pokoj
- 7 koupelna
- 8 WC
- 9 terasa
- 10 šatna
- 11 ložnice





- 1 Dřevěná podlaha **10.5 dub** (Parador), vzor rybí kost, matná, lakovaná, cena **1 650 Kč/m²**, www.hornbach.cz
 2 Saunová kabina **Panorama Small** ze smrkového a lipového dřeva, bezpečnostní sklo, cena **123 000 Kč**, www.sauny-salus.cz
 3 Kování z kolekce **Minimal** (M&T), povrchová úprava titan černý mat, cena na dotaz, www.kliky-mt.cz
 4 Postel z dubového dřeva **Ena** (Gazzda) s čelem, 180 × 200 cm, cena **48 290 Kč**, www.bonami.cz
 5 Noční stůlek se zásuvkou **Mitra**, dub, lakovaná MDF deska, 40 × 62 cm, cena **2 699 Kč**, www.westwing.cz
 6 Sěrka na úklid koupelny **Lavea** (Blomus), leštěná nerezová ocel, silikon, cena **3 229 Kč**, www.luxurytable.cz
 7 Dlažba **Modern Motyw A** (Paradyz), mat, 19,8 × 19,8 cm, cena **899 Kč/m²**, www.kachlikarna.cz