

BYDLENÍ

ÚNOR 2024 • 69,90 Kč / 3,99 €

www.bydlenimagazin.cz



Ložnice

Klíčová místnost ve čtyřech trendy stylech

Jak bydlí
Adam Novák
alias
Petr Bajza



Interiér

Jak chytře a účelně
zařídít malou koupelnu

Test

Vyzkoušeli jsme
dovednosti rýžovaru

Vytápění

Krbová kamna a vložky
plné sálavého tepla

Návštěva

Ústředním bodem celého domu je výrazně červené ocelové schodiště. To prostoru dominuje a poutá pozornost. Zároveň ale nijak neruší harmonii celku jako takového. Do jinak minimalistického interiéru zapadá a plní přesně svou funkci, a to jak užžitnou, tak designovou





Dům u zvonice

Bratislavu, hlavní město našich slovenských sousedů, bychom v poslední době mohli považovat za líheň zdařilých realizací. Přírodní materiály, monochromatické odstíny a jeden výrazný prvek – i tak by se dal v krátkosti charakterizovat dům, za jehož poslední zdařilou rekonstrukcí stojí architekt Marián Gombarček z domácího studia gmb.

PŘIPRAVILY: NIKOL PAVLÍČKOVÁ A LUCIE MARTÍNKOVÁ, FOTO: MARIÁN GOMBARČEK

Návrh rekonstrukce bratislavského domu z padesátých let je zdařilou realizací lokálního studia. Architekt Marián Gombarček respektoval fakt, že dům již několika rekonstrukcemi prošel. Přistupoval tedy k návrhu s citem a pokorou tak, aby z celého prostoru vytěžil jeho potenciál, ale zároveň jej zbytečně nezatížil dalšími stavebními úpravami







Nenápadnost ve spojení s funkcí a kvalitou byla uplatněna také při výběru dveřního kování. Dveře jsou vybavené klikou Minimal z dílny české rodinné manufaktury M&T, pro níž byla zvolena z osmnácti dostupných povrchových úprav barevně ladící varianta broušeného niklu

Původní dům z 50. let prošel v průběhu času již několika rekonstrukcemi. Ty byly jak menší, tak i značně rozsáhlé včetně nekonceptní přístavby a nástavby. Cílem současného a prozatím posledního zásahu do domu bylo využít na maximum potenciálu jeho vnitřního prostoru. Architekt se proto snažil hledat nové prostorové a funkční vztahy a vytvořit prostředí odpovídající potřebám bydlení pro mladou početnou rodinu. Ta preferuje čistý minimalismus s nádechem eklektického stylu. Co se týče exteriéru, tak v jeho případě se dům na přání investora prakticky nezměnil, návrh se tak zaměřuje především na interiérová řešení.

Přitahující se protiklady

Koncept návrhu je založen na kontrastu. Původní odhalené struktury a strategické kompozice nábytku včetně charakteristických prvků vstupujících do prostoru v různých podobách vytvářejí harmonické dialogy i monology. Architekt pracoval s prostorem citlivě, ale zároveň se nebál převzít slovo a jasně v něm vymezit hranice. Můžeme zde tak spatřit hned několik znaků, které interiér jako celek pomocí nejrozličnějších elementů propojují, protínají a někdy také ignorují nebo přímo narušují jeho původní členění. Prostor se tak otevírá více směry a vytváří nové interakce i další pomyslné komunikační kanály mezi sebou, ale stále v jednom celku.

Ocelový solitér

Původní budova a její konstrukce byly během realizace zbaveny strukturálních nánosů. V interiéru tak máme možnost spatřit cihlové zdi nebo odhalené stropy s trámy. Jednoduché efektivní řešení splňující účel. Střet původního a moderního zde dostává zcela organický rozměr. Přiznaná materiálová struktura dává vyniknout nové prostorové kompozici. Za ústřední bod celého interiéru pak považujeme vložené ocelové schodiště ve výrazném červeném odstínu.

Vítejte v našem domově

Vstup do domu byl zachován ve své původní podobě. Od obytného prostoru jako takového je oddělen šatní sestavou se zrcadlovou plochou, která kromě oddělení zázemí a prostoru určeného pro každodenní život funguje také jako nositel jižního světla. Především pak do kuchyně. Celý obytný prostor je velmi zajímavě uspořádán kolem schodiště a kuchyně. Ta se tak stává bodem propojující jednotlivé nijak razantně neoddělené místnosti v horizontálním i vertikálním směru. V galerii v patře vznikla ložnice, ze které je možné otevřeným prostorem částečně sledovat dění ve zbytku domu.



Návštěva



Architekt

Ing. arch. Marián Gombarček

www.gmbarchitekt.com

Ateliér gmb pod vedením zakladatele Ing. arch. Mariána Gombarčeka je malé lokální architektonické studio se sídlem v Bratislavě. Ve svých realizacích se věnuje především architektonické tvorbě od interiérového designu přes bytovou architekturu až po řešení komerčních a občanských prostor.

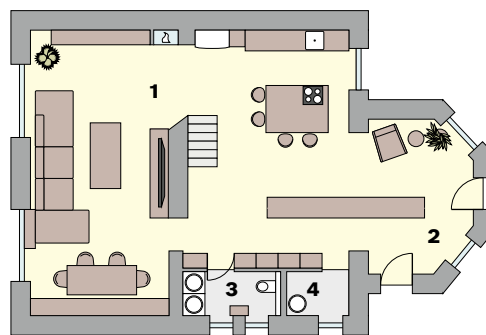
Koupelna, stejně jako zbytek interiéru se nese v duchu minimalismu. Bílé maloformátové obklady se dokonale doplňují se zkosným zrcadlem nad vanou. Velké střední okno pak propůjčuje koupelně příjemné denní světlo, díky kterému jinak poměrně malá koupelna působí daleko větší, než se na první pohled zdá



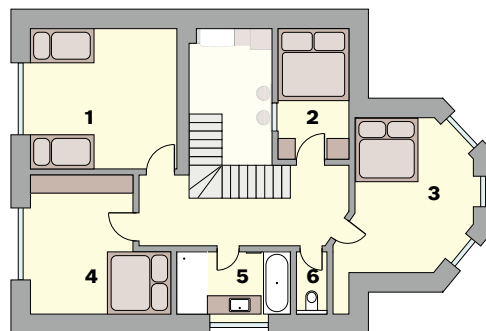
V domě najdeme několik zajímavých prvků, kdy se architekt nebál experimentovat. Jedním z nich je například vnitřní okno v patře galerie, které směřuje do nově vytvořené ložnice



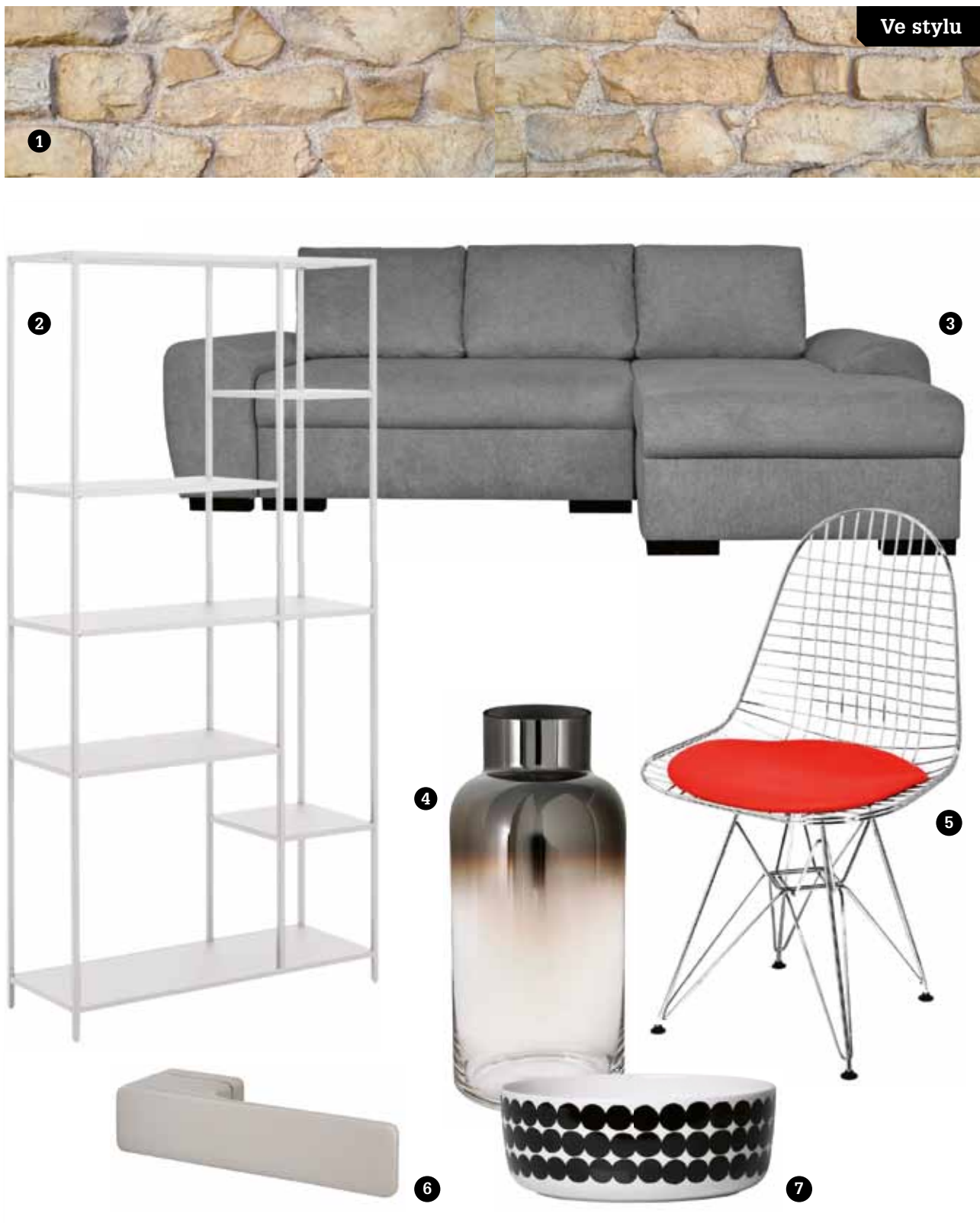
Půdorys 109 m²



Přízemí: 1 obývací prostor s kuchyní a jídelnou, 2 vstupní prostor, 3 WC, 4 technická místnost



Patro: 1 pokoj, 2 ložnice na galerii, 3 pokoj, 4 pokoj, 5 koupelna, 6 WC



- 1 Kamenný obklad **Opuka**, 20 × 30 cm, cena 1 319 Kč/m², www.hornbach.cz
 2 Vysoký kovový regál **Neptun** (Westwing Collection), 80 × 164 cm, cena 5 959 Kč, www.westwing.cz
 3 Rohová sedací souprava **Salsa**, šedý látkový potah, cena 16 999 Kč, www.asko.cz
 4 Ručně foukaná skleněná váza s chromovým třpytem **Uma** (Westwing Collection), Ø 16 cm, v. 35 cm, cena 659 Kč, www.westwing.cz
 5 Jídelní židle **Wire Chair DKR** (Vitra), cena 12 611 Kč, www.lino.cz
 6 Dveřní klika z kolekce **Minimal** (M&T), v nabídce deset povrchů, cena dle povrchu, www.kliky-mt.cz
 7 Porcelánová miska **Oiva** (Marimekko), Ø 20 cm, cena 1 380 Kč, www.breuninger.com