

BYDLENÍ

LISTOPAD 2022 • 64,90 Kč / 3,49 €

www.bydlenimagazin.cz

PELÍŠKY
ZPĚVAČKY
MARTY
JANDOVÉ

MOŽNOSTI KUCHYŇSKÉHO NÁBYTKU



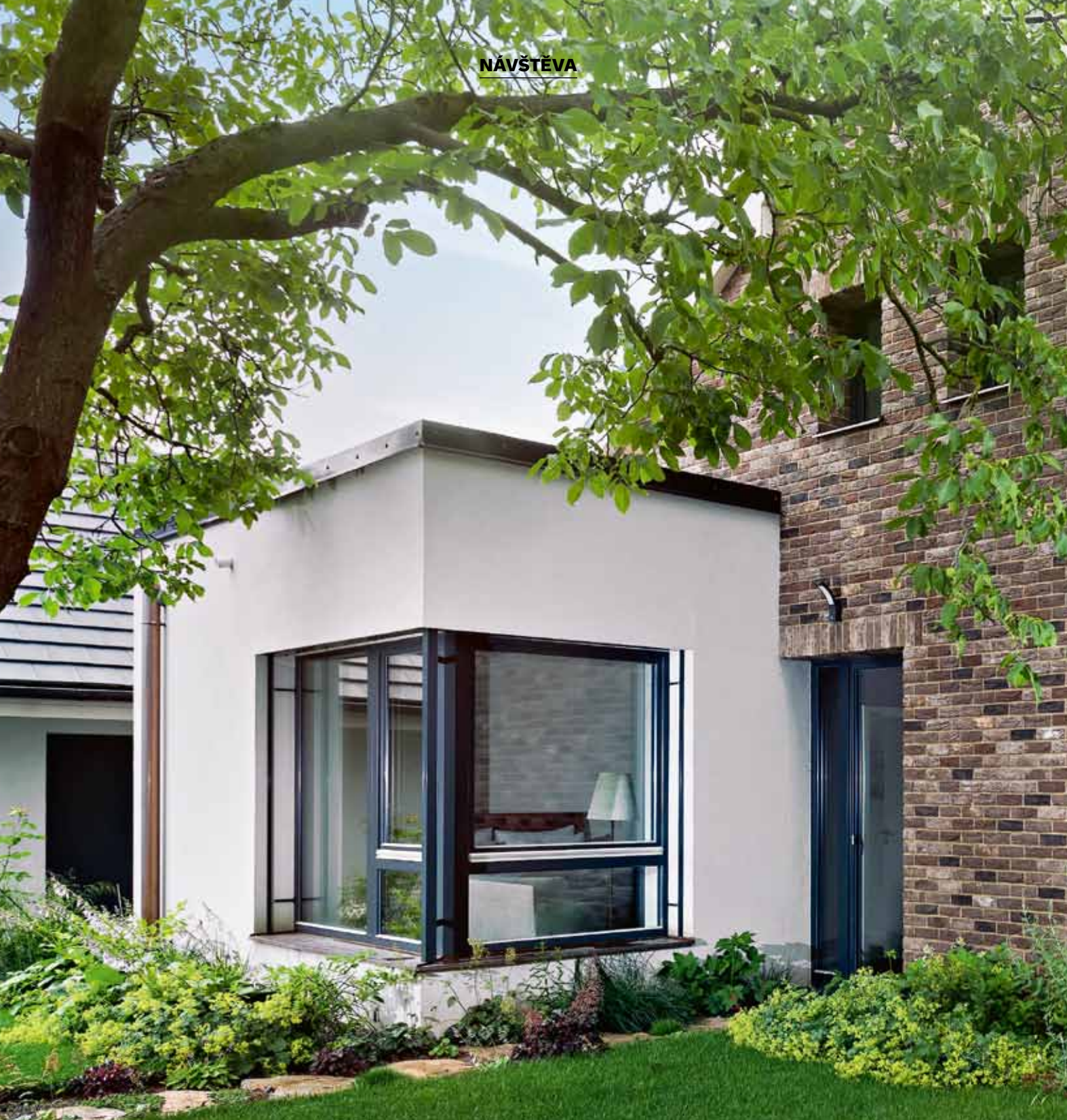
15 VYBRANÝCH
KUSOVÝCH KOBERCŮ



INTERIÉR
Do jídelny stoly,
židle, příborníky

DOMÁCNOST
Tři typy vysavačů
pro dokonalý úklid

REKONSTRUKCE
Přehled materiálů
na stavbu příček



Proměna staré usedlosti

Místo stodoly a řeznictví s chlívkou stojí uprostřed Kozolup, vesnice u Vysokého Újezdu, prostorný rodinný dům a menší domek s bazénem a saunou. Cihlové stěny připomínají Anglii a kamenná zídka zase evokuje styl francouzské Provence. A přesto do tradiční české vesnice padne jako ulitý.

TEXT: LUCIE MARTÍNKOVÁ, FOTO: VEKRA

Původně chtěli majitelé celý dům obložit cihlami. Nakonec architekt pro oživení navrhl kombinaci se světle šedou omítkou, která stavení velmi prospěla



ARCHITEKT

Ing. arch. František Prajer
PROARCH



Během 40leté praxe s ateliérem vypracoval desítky projektů od rodinných a bytových domů, administrativních, komerčních, zdravotnických a školských objektů přes sportovní zařízení až po průmyslové stavby.

Hlavním krédem ateliéru je práce na projektu od návrhu až po realizaci – od studie přes realizační projekt až po dohled na stavbě. Díky tomu se jim daří prvotní návrh uvést co nejdůsledněji ve skutečnost.

Manželé Lenka a Karel si chtěli na venkově vytvořit příjemné místo pro aktivní život i odpočinek. Dům měl být moderní, ale zároveň chtěli, aby nenarušil ráz vesnice. Dnes a denně mívají uprostřed Kozolup chátrající usedlost z 19. století, v níž bývalo dříve řeznictví. Postupem času začala ze starého domu opadávat omítka a odhalující se kameny přidávaly domu kouzlo staré Anglie. To prý bylo impulsem k tomu, aby se manželé rozhodli pro toto stavení, kde si hodlali plnit své sny o domově. S rekonstrukcí se obrátili na architekta Františka Prajera, který pro ně již nějaké domy navrhoval. Ve svých návrzích myslel na funkčnost, ale i na to, aby dům zapadl do krajiny a okolní výstavby. Ze všeho nejdříve ale bylo potřeba prosekát se přes zahradní porost k původním stavbám a zlikvidovat nánosy harampádí. Z původní usedlosti chtěli zachovat alespoň stěny domu a část stodoly. Budovy byly ale v tak havarijním stavu, že zachránili jen dva kamenné sklepy.

SOUZNĚNÍ HISTORIE S MODERNOU

Usedlost je tvořena hlavním obytným domem, vedlejším domkem s bazénem, saunou a garáží. Z původního záměru obložit celý dům lícovými cihlami sešlo, architekt navrhl na části domu s plochou střechou použít fasádní omítku. Nakonec to dům oživilo. Všechny stavby jsou tak laděny do šedo-cihlových tónů, které propojují rustikální styl s tím moderním, jenž vhodně doplňuje střecha a dřevěná okna a dveře v šedé barvě. Do obou domů majitelé zvolili dřevěná okna VEKRA s trojskly. Dřevo hlavně proto, že je to přírodní materiál, který mají rádi a který souzní s myšlenkou, již chtěli domu a zahradě vtisknout. Výhodou dřevěných oken je jejich výborná tvarová stabilita, takže se hodí i pro větší plochy, kterých bylo v tomto domě poměrně dost. Mají ale také velmi dobré tepelněizolační vlastnosti, které vhod-

ně doplňují právě zvolená trojskla navíc eliminující rosení. Na základě dobrých zkušeností si manželé od firmy VEKRA pořídili i venkovní žaluzie a interiérové dveře.

ŠALVĚJOVÁ INSPIRACE

Srdcem celého domu je prostorná kuchyň s jídelnou a obývacím prostorem o ploše 70 m². Vysněná šalvějová kuchyň s varnou deskou na ostrůvku dodává Lence pocit, že ač je momentálně v kuchyni, je s celou rodinou současně i v jídelně a obýváku. Nad pracovní deskou je dlouhé okno s výhledem na příjezdovou cestu. Z obýváku se vchází na zastřešenou terasu, která se dá využívat jak v létě, tak i v zimě. Přítápět lze lokálním plynovým topením nebo infra topidly. Zároveň je ze zastřešení stažená dešťová voda do nádrže pro závlahu zahrady. Největší výhodou pergoly je její pohyblivá střecha, která se dá částečně nebo zcela otevřít. Naproti vchodu do kuchyně vede chodba ohraničená z jedné strany bílou a z druhé šedou zdí. Po levé straně je ložnice s rohovým oknem s výhledem do zahrady. Místnosti dominuje masivní manželská postel a černá komoda. Ložnici, ale i další pokoje ladili manželé do světlých tónů a přírodních materiálů, aby nic nebilo do očí a nevyčnívalo. Na protější straně chodby se pak nachází prostorná světlá koupelna s walk-in sprchovým koutem, vanou a toaletou.

TOČITÉ SCHODY DO ATRIA

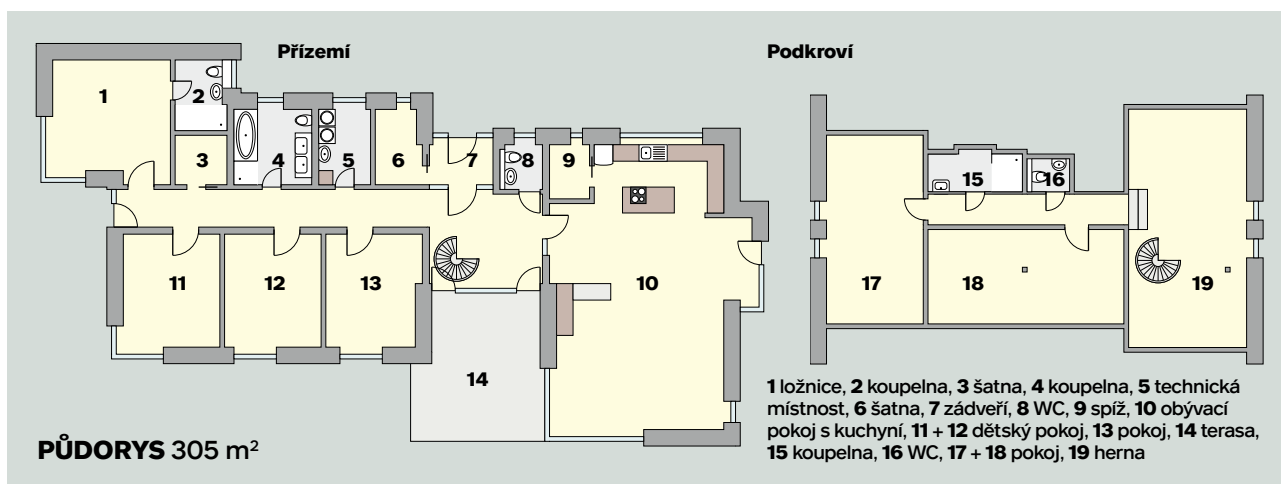
Přízemí je s prvním patrem propojeno točitým kovovým schodištěm v černé barvě. To bylo velkým oříškem, neboť při realizaci si nikdo neuvědomil velikost prostupu, který dovolil schodiště široké jen pouhých 160 cm. Majitelé dlouho hledali řešení, až se jim objevilo přímo pod nosem. Zkušení zámečníci z vedlejšího zemědělského družstva vymysleli, vyrobili a namontovali pohodlné kovové schodiště, které se odspoda nahoru zužuje. Této atypičnosti si však nakonec při stoupání do vzdušného atria s vysokým stropem v prvním patře ani nevšimnete. Samotný prostor nad schody slouží jako odpočívárna s televizí a pohovkami. Atmosféru venkovské chalupy místu dodávají příznané trámy. V podkroví se nachází pokoj pro hosty a druhá ložnice. Pro hosty je v podkroví k dispozici útulná koupelna se subtilním šestihranným obkladem ve světlém odstínu šedé. Umyvadlo pak stojí na dřevěné desce, rovněž vyrobené z krovů původního domu.

ZENOVÁ OÁZA

Zapomenout bychom neměli ani na prostornou důmynslně rozvrženou zahradu. Kromě kobercového trávníku, ideálního pro ranní meditaci anebo jógu, jsou zde záhony s okrasnými květinami i rozličnými bylinkami. Zahrada je dílem paní domu, která se inspirovala pořady z kuchyně ATELIÉŘ FLERA – Ferdinandovy zahrady. Zahrada je z části obehnaná kamennou zdí, která evokuje styl Provence, ale hlavně – téměř všechny použité kameny pocházejí z původního domu. Zase trochu jiný odpočinek si lze užít v domku s bazénem a saunou, který původně sloužil jako stodola.



Na zastínění byly použité venkovní předokenní lamelové žaluzie VEKRA Z90 s elektromotorem



NÁVŠTĚVA

Dominantním prvkem je tři metry dlouhý masivní stůl, vyrobený z krovů původního domu. Časem se zjistilo, že v něm stále přebývá červotoč



Šalvějovou kuchyní s ostrůvkem a s výhledem do obývacího prostoru si majitelka splnila svůj sen



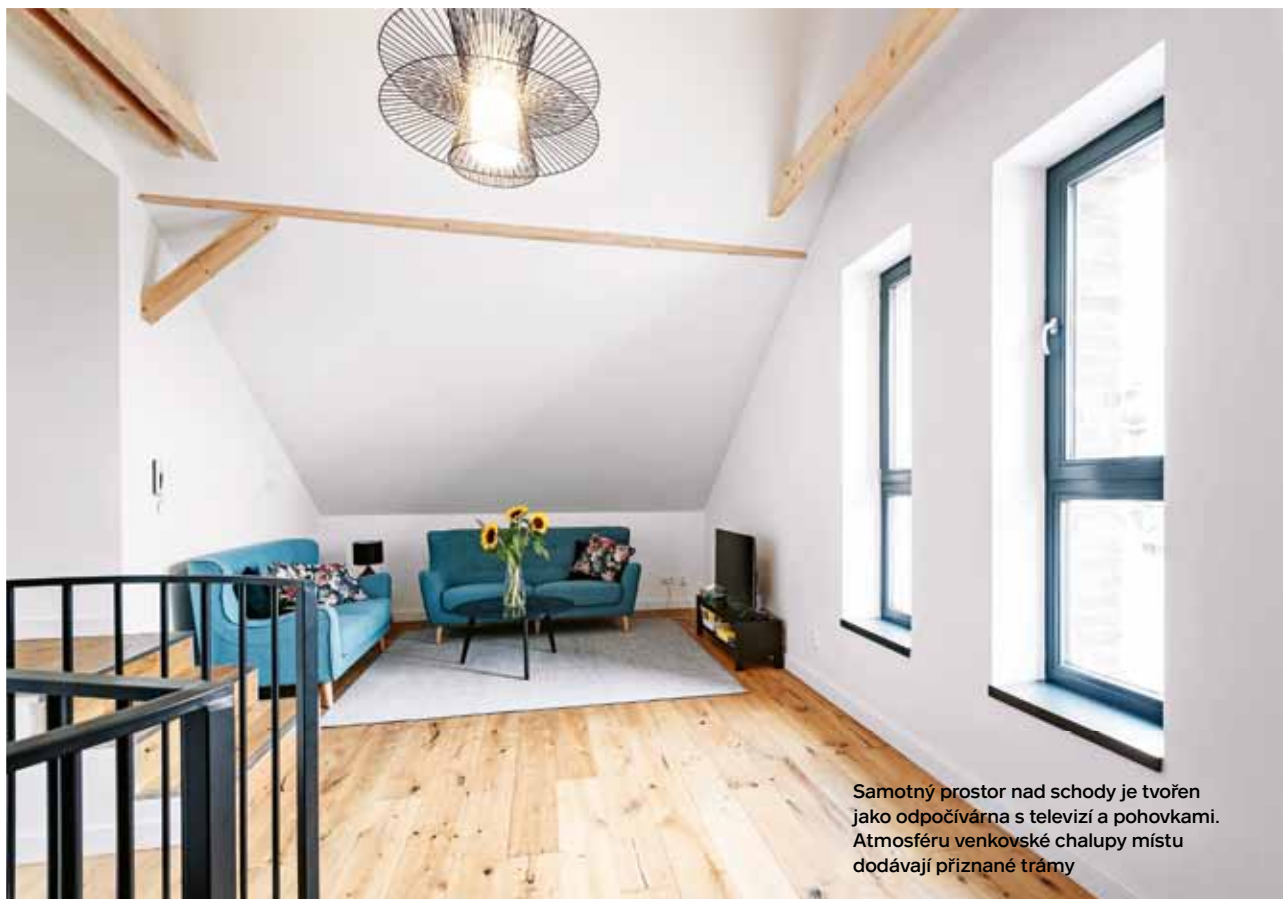
Kuchyň s jídelnou je dvěma schůdky oddělená od obývacího prostoru, jehož velkou část zabírá pohodlná sedací souprava tvarovaná do podoby písmene U



Přízemí je s prvním patrem propojeno točitém kovovým schodištěm v černé barvě, které na míru zužujícímu se prostoru vyrobili místní zámečníci



Hliníkové zastřešení terasy se zabudovaným regulovatelným osvětlením je udělané tak, aby v zimě udrželo i sněhovou vrstvu



Samotný prostor nad schody je tvořen jako odpočívárna s televizí a pohovkami. Atmosféru venkovské chalupy místu dodávají příznané trámy

TECHNICKÉ ÚDAJE:

Užitná plocha: 305 m² + 110 m²

Zastavěná plocha: 241 m² + 125 m²

Typ vytápění: topná fólie
Heatflow

Konstrukce stavby: pálená cihla
Wienerberger

Fasáda: líčové cihly a fasádní omítka

Střecha: střešní krytina Bramac

Okna: VEKRA Natura 78, materiál dřevo, RAL 7016, trojskla

Posuvné dveře: VEKRA PSK
odstavně posuvné

Vchodové dveře: VEKRA
bezpečnostní vchodové

Interiérové dveře: VEKRA Simple, 3D design, bílé, otvíravé a posuvné do pouzdra; celoskleněné dveře VEKRA Interier Glass otvíravé a posuvné na stěně

Architekt: Ing. arch. František Prajer

Interiér: manželé Lenka a Karel Doleželovi

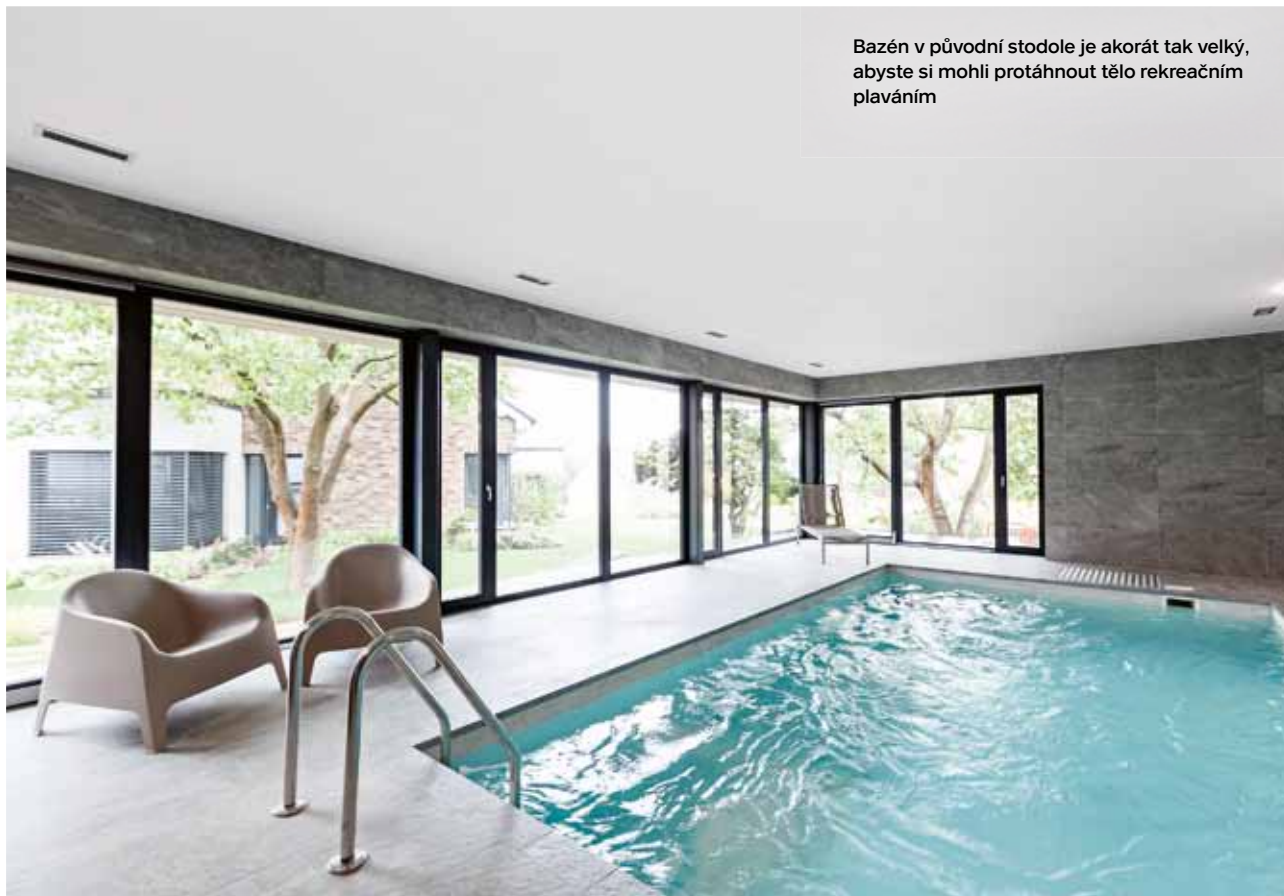


V přízemí se nachází prostorná světlá koupelna s walk-in sprchovým koutem, vanou a toaletou

NÁVŠTĚVA



Vedlejší domek původně sloužil jako stodola, teď nabízí místo, kde si majitelé užívají plavání v bazénu a relaxaci v sauně



Bazén v původní stodole je akorát tak velký, abyste si mohli protáhnout tělo rekreačním plaváním