

75 Kč

# builder

09-10  
/ 2023

pro moderní stavbu, interiér a zahradu

Jediná omítka na světě, která je  
voděodolná a paropropustná zároveň.

Více na straně 25

**IZONIL®**







souznění

# minulosti se současností

**Domov, v němž se prolíná odhalená historie a progresivní moderna.**

**Přesně tak lze popsat bratislavský dům**

**U Zvonice, v němž se díky preciznímu přístupu povedlo odstranit letité nánosy úprav a propojit osobitý ráz původní stavby s působivým stylem současné architektury.**

V době, kdy se rozhodli pro změnu, majitelé už dům obývali několik let. Jak se ale jejich mladá rodina rozrůstala, začali si uvědomovat, že jim současné rozvržení prostoru nevyhovuje a rozhodli se interiér uzpůsobit svým potřebám.

„V rámci zadání probíhala spíše debata o každodenním životě vícečlenné domácnosti a jejich požadavcích do budoucna. Od toho jsme se postupně dostávali dál až k finálnímu řešení,“ popisuje autor návrhu architekt Marián

Gombarček z architektonického ateliéru gmb. „Od začátku jsme se bavili o otevírání prostoru a jednoduché materialitě, v podstatě jsem měl ale při návrhu relativně volnou ruku.“ Majitelé měli pouze několik zásadních požadavků. Jedním z nich bylo zachování venkovního vzhledu budovy, beze změny zůstalo i umístění vstupu. Vnitřní prostor domu však prošel rozsáhlými úpravami: kromě revize a změn původních rozvodů došlo i instalaci

/ text Jiří Novotný /  
/ foto Ing. arch. Marián Gombarček





podlahového topení, nové jsou rovněž dispozice. A právě tento krok byl jedním z prvních mezníků na cestě k jádru a historii stavby. Šlo převážně o její očistu od stavby od důsledků dřívějších rekonstrukcí s cílem prostor co nejvíce otevřít. Původní dům z padesátých let si v minulosti prošel několika přestavbami včetně nekonceptní přístavby a nadstavby. Záměrem současného zásahu tak bylo uklizení vnitřního prostoru, hledání nových prostorových a funkčních vazeb a vytvoření prostředí, jež by reagovalo na potřeby eklektického života vícečlenné mladé rodiny.

## Pod vrstvou minulosti

„Ojedinelost realizace spočívá především v jejím unikátním konceptu, založeném na kontrastu původní odhalené stavby a kompozice vložených prvků, které v různých formách vstupují do prostoru, propojují ho, protínají a někdy i ignorují a přímo narušují. Prostor se tu otevírá ve vícero směrech, a vytváří tak nové interakce a komunikační kanály,“ rozebírá architekt svůj přístup. Odhalily se cihlové stěny a dřevěné trámové stropy a jejich jednoduchá přiznaná materialita umožnila vyniknout prostorové skladbě nových vložených forem. Ačkoliv by se mohlo zdát, že spojení novotvarů a původních elementů bylo cílem hned od začátku, opak je pravdou. Cesta k tomuto pojetí se formovala až v průběhu odkrývání jednotlivých vrstev minulosti. Originální motivy a konstrukce přitom současné majitele oslovily natolik, že si je přáli zachovat, čímž umožnili zrození efektního, prostorného a designově vytříbeného bydlení v dokonalém respektu a úctě k historii domu.

## Síla odrazu

Vchod do domu je veden do obloukové přístavby, kde se naproti dveřím nachází posezení, diskrétně oddělené rozložitou skříňovou sestavou se zrcadlovým povrchem. Ta plní standardní funkci úložného prostoru, a zároveň důmyslně hradí přední část přízemí na úzký koridor vedoucí ke koupelně a kuchyňskému koutu. Zrcadlový povrch sestavy byl podle architekta zvolen s jasným účelem: „Za největší hřích původních rekonstrukcí přístavby považuji





umístění vstupu na jižní stranu, čímž se dostává denní zóna do pozadí na méně prosvětlenou stranu domu. Protože však zadání investora obsahovalo přání zachovat vchod v původní poloze, řešili jsme otázku, jak do prostředí dostat co nejvíce jižního slunce. Vznikla tak zrcadlová stěna, která prostor prosvětluje a velmi decentně rozčleňuje.“

### Nenápadná jedinečnost

Nalevo od hlavního vstupu lze najít malou technickou místnost, na niž navazuje oddělené WC. Právě to je v záměrně propojeném přízemí jedinou výjimkou, která kvůli zachování soukromí disponuje dveřmi. I ty však zachovávají nastavený ráz interiéru. Povrch křídla je vyveden ve stejném dřevodekoru jako okolní plochy, a díky variantě se skrytou zárubní není průchod zatížen rušivými liniemi. Nenápadnost ve spojení s funkcí a kvalitou byla uplatněna rovněž při výběru kování. Dveře jsou vybaveny klikou MINIMAL od M&T, pro niž byla mezi osmnácti dostupnými povrchovými úpravami zvolena barevně ladící varianta broušeného niklu. Kliky MINIMAL totiž naprosto splňují nároky minimalistického interiéru, a to zejména díky skryté rozetě nepřesahující jejich obrys. Výjimečnost kování pak spočívá také ve variabilitě, kterou nabízí: nejen z pohledu rozmanitých povrchových úprav, ale i díky ucelenosti kolekce, jež zahrnuje kliky pro všechny typy oken a dveří ve stejném designu.



### Galerie světloňosem

Jedním z hlavních cílů rekonstrukce dvoupodlažního domu bylo maximální propojení prostoru a eliminace zbytečných bariér. „Centrální obytná zóna je organizovaná kolem schodiště a kuchyně, která se nachází napravo od zrcadlové stěny, a otevírá se do galerie. Kuchyně se tak stává spojovníkem jednotlivých prostor v horizontálním i vertikálním směru,“ popisuje Marián Gombarček. Nad pracovní deskou otevřeného kuchyňského koutu je k vidění první ze zachovaných cihlových zdí, která je však odhalena pouze do úrovně stropu. Její hrana tak funguje jako přirozený předěl pod prostorem galerie, jež díky čistým bílým plochám a střešnímu oknu plní funkci snositelky světla a účinně provzdušňuje střed stavby, který by kvůli kumulaci hmoty, vizuálně dominantnímu schodišti a kovové traverze v jasné červené barvě mohl působit poněkud těžce. Zajímavý prvek na pomezí kuchyně a obývacího pokoje pak představuje zkosená stěna. Její úprava vyplynula, stejně jako změna tvaru schodiště a odstranění přilehlých přiček, právě v průběhu rekonstrukce. „Zkosení stěny reaguje na požadavek co největšího vizuálního propojení obývacího pokoje a kuchyně bez toho, abychom ubírali plochu z prostoru schodiště,“ objasňuje architekt Gombarček.

### Historie a současnost

Největší místností v přízemí je obývací pokoj s jídelnou. Právě tady se na maximum prolínají stopy současnosti a dob dávno minulých, ztělesněných obnaženými obvodovými zdmi, původními okny a rustikálním trámovým stropem. Syrovou krásu cihel a letitého dřeva nechává vyniknout absence závěsných dekorací a barevná umírněnost nábytku v odstínech bílé, šedé a hnědé. Po pravé straně vstupu se nachází krb, důmyslně vsazený do prosté bílé plochy opticky navazující na stejnobarevnou přičku, která pomáhá propojit světlý prostor galerie s výraznými komponenty obývacího pokoje. Z obou stran navazující bílá konstrukce bez zadní stěny umožňuje průhled až k cihlové zdi. Neotřelým elementem je potom osvětlení, nenápadně zasazené mezi stropní trámy či linie zdi, designová perlička v podobě kruhového lustru podtrhuje ideu propojení historie a moderny a dodává místu zasloužený punc jedinečnosti.

Architekt předčil původní představu rodiny, která je ve svém nově zrekonstruovaném domě opravdu spokojená. Výjimečnost výsledku rekonstrukce stavby, která promyšleně snoubí historické a moderní prvky, ocenila i porota soutěže **Interiér roku 2022**, v níž se dům U Zvonice stal vítězem v kategorii **Rekonstrukce**.





## O projektu:

**Užitná plocha:** 109 m<sup>2</sup>

**Typ vytápění:** podlahové

**Dveřní kliky:**  
M&T, kování MINIMAL

**Obklady:** PITORESKA

**Schodiště:** KONTECH

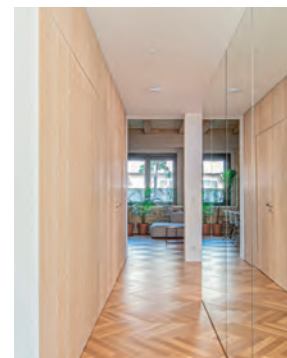
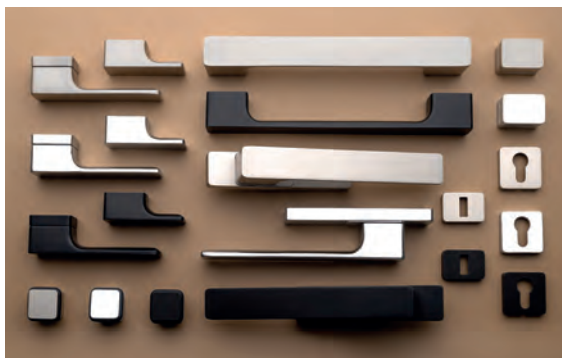
**Sanitární vybavení:** VIVA

**Nábytek:** VIDOWOOD

**Osvětlení:** JORVIK

## Architekt:

Ing. arch. Marián  
Gombarček, gmb.  
architektúra.dizajn



## S výhledem dovnitř

Přestože rekonstrukce probíhala především v přízemí, k menším změnám došlo i v prvním patře domu. Poschodí bylo původně rozvrženo na tři velké místnosti a koupelnu, měnící se potřeby vícečlenné rodiny si ale vyžádaly vybudování dalšího pokoje. „V poschodí vznikla z původní části chodby u galerie nová místnost, sloužící jako ložnice rodičů, kteří se

s cílem dopřát potomkům dostatečné soukromí vědomě uskrovnili,“ objasňuje Marián Gombarček. Zajímavý detail v ložnici představuje vnitřní okno, směřující a doslova „nakukující“ do prostoru galerie. V souladu s celým konceptem nového interiéru tak propojuje malou místnost s prosvětleným centrem domu. Původní tři pokoje, jež v současnosti slouží jako útočiště dětí, a společná koupelna v prvním patře pak zůstaly dispozičně nezměněny.